

中華民國109年9月8日

110學年度碩博士班暨碩士在職專班第一次招生委員會議通過



國立臺東大學

NATIONAL TAITUNG UNIVERSITY

110學年度 碩士在職專班(夜間假日班) 招生考試簡章

【報名日期】 110年02月22日至110年04月07日止

編印單位：國立臺東大學碩士在職專班招生委員會

學校地址：95092臺東市大學路二段369號

招生專線：089-517332、517334、517335

招生網站：<https://enrl.nttu.edu.tw/>

報名系統：<https://enro.nttu.edu.tw/>

本簡章無發售紙本，請自行至本校首頁/招生專區網頁免費下載

國立臺東大學 110 學年度碩士在職專班(夜間假日班)招生考試重要日程表

日期	星期	項目	備註
即日起		簡章上網公告(免費下載)	
110年02月22日 110年04月07日	一 三	網路報名、繳交報名費 考生郵寄報名表及審查資料	以郵戳為憑
110年04月15日	四	列印准考證	
110年04月24日	六	招生考試	
110年04月30日	五	放榜、寄發成績單 開始接受成績複查	
110年05月06日	四	成績複查截止	以郵戳為憑
110年05月10日 110年05月28日	一 五	錄取生(含正、備取生) 辦理網路報到並寄送報到資料	以郵戳為憑
110年05月31日	一	備取生遞補公告	
110學年度第1學期 開學日		備取生遞補截止	

◎簡章取得方式：網路下載，請至本校首頁/招生專區免費下載。

招生專區網址：<https://enrl.nttu.edu.tw/>

網路報名系統：<https://enro.nttu.edu.tw/>

◎報名表及審查資料送件方式

1.郵寄：95092臺東市大學路二段369號 國立臺東大學碩士在職專班招生委員會收

2.親自遞送：

【地點】校本部(知本校區)教務處綜合業務組(行政服務大樓2樓)

【收件時間】於報名期限內週一至週五(國定例假日除外)早上8：30~12：00、下午1：30~5：00

◎考試地點：兒童文學研究所碩士在職專班(臺北假日班)

國立臺北科技大學-集思北科大會議中心【臺北市忠孝東路三段1號(億光大樓2~3樓)】

國立臺東大學 110 學年度碩士在職專班招生考試招生名額一覽表

招生班別		招生名額	聯絡電話	分則頁碼
夜間班	師範學院休閒事業管理碩士在職專班(夜間班)	30	089-517831	5
	教育學系教育行政碩士在職專班(夜間班)	27	089-517552	6
假日班	兒童文學研究所碩士在職專班(臺北假日班) 上課地點：國立臺北科技大學-集思北科大會議中心 【臺北市忠孝東路三段1號(億光大樓2~3樓)】	27	089-517660	7
	公共與文化事務學系碩士在職專班(假日班)	30	089-517691	8
	環境經濟資訊管理碩士在職專班(假日班)	33	089-517636	9
合 計		147		

目 錄

壹、修業年限	1
貳、報考資格	1
參、報名	2
肆、招生班別、招生名額及考試內容	5
一、夜間班	5
師範學院休閒事業管理碩士在職專班(夜間班).....	5
教育學系教育行政碩士在職專班(夜間班).....	6
二、假日班	7
兒童文學研究所碩士在職專班(臺北假日班).....	7
公共與文化事務學系碩士在職專班(假日班).....	8
環境經濟資訊管理碩士在職專班(假日班).....	9
伍、考試及准考證列印.....	10
陸、錄取原則	10
柒、放榜	10
捌、成績複查	11
玖、報到	11
拾、其他	12
【附件一】個人基本資料表	13
【附件二】境外學歷查證認定具結書	14
【附件三】服務年資證明書	15
【附件四】退費申請書	16
【附件五】成績複查申請表	17
【附件六】錄取生放棄入學資格聲明書	18
【附錄一】網路報名系統操作程序	19
【附錄二】國立臺東大學在職專班招生規定	21
【附錄三】入學大學同等學力認定標準	23
【附錄四】大學辦理國外學歷採認辦法	29
【附錄五】大陸地區學歷採認辦法	32
【附錄六】國立臺東大學校本部(知本校區)位置簡圖	35

國立臺東大學110學年度碩士在職專班招生考試招生簡章

壹、修業年限

各學年度入學生修業年限之規定，悉依大學法、學位授予法及本校學則等相關法規規定辦理。

貳、報考資格

一、符合以下條件之一者

(一)公立或已立案之私立大學、獨立學院或經教育部認可之國外大學、獨立學院畢業(含應屆畢業生)，獲有學士學位者。

(二)具有同等學力資格者【附錄三】。

※特殊報考資格以各班別分則規定為準。

二、報考碩士在職專班者須繳交服務年資證明書【附件三】。

三、夜間班及假日班工作年資計算至110學年度第1學期開學日止。

四、如在錄取報到時尚未取得學位證書或證明書者，應填具切結書於110年7月31日前補繳，逾期仍未繳交即以自願放棄入學資格論。

五、持國外學歷(就讀學校須為教育部認可)報考者，請依「大學辦理國外學歷採認辦法」及相關規定辦理，並須填具本簡章所附之境外學歷查證認定具結書【附件二】，應自行檢具下列文件，辦理查驗、查證及認定。若於報考或錄取後發現學歷不符本校規定者，本校將取消其報名或錄取資格。

(一)經我國駐外館處驗證之國外學歷證件影本及中文譯本各1份。

(二)經我國駐外館處驗證之國外學歷歷年成績證明影本1份(包括國外學歷修業之起訖期間)。

(三)入出國主管機關核發之出國紀錄1份(外國人或僑民免附)。

(四)持外國學歷證件考生，應於報到時繳交經我國駐外單位驗證之原國外畢業學校畢業書正本、歷年成績證明正本、內政部入出境管理局核發之入出境記錄(外國人及僑民免附)各1份，以供查驗。

※錄取報到時應依「大學辦理國外學歷採認辦法」【附錄四】或「大陸地區學歷採認辦法」【附錄五】規定，繳驗(交)相關文件。

六、考生報考資格(含學歷(力)之認定)，以網路上輸入之資料為依據。若經查驗與網路上輸入之資料不符或證件假借、冒用、偽造或變造，本校將取消其錄取資格或開除學籍，並由考生自負法律責任，且不發給任何有關學業之證明。如畢業後始查覺者，本校除依法追繳其學位證書外，並撤銷其畢業資格。

七、現役軍人及軍事機構在職服務人員、公費生及有實習或服務規定者(如醫學系公費生、師範學院公費生、軍警院校生、現役軍人、警察、服替代役者等)其報考及就讀研究所，考生應自行依相關法令規定辦理。若有違反相關規定者，取消錄取資格。

八、依據「大陸地區人民來臺就讀專科以上學校辦法」規定，學校招收大陸地區人民之名額，採外加方式辦理並經教育部核准，且須經由大陸地區學生聯合招生委員會辦理聯合招生。

大陸地區學生在臺就學期間，改以就學許可目的以外之身分在臺停留或居留者，得繼續該階段之修業，並依規定取得該學位。其就學期間應遵行事項及畢業後升學方式，改依新身分相關規定辦理。

九、依據「僑生回國就學及輔導辦法」及「香港澳門居民來臺就學辦法」第5條規定，僑生得依本辦法申請回國就讀各級學校，並得申請就讀、自行轉讀或升讀國內大學與國外大學合作並經中央主管教育行政機關專案核定且學校有明確管理機制之學位專班。但不包括各級補習及進修學校(院)、空中大學、大專校院所辦理回流教育之進修學士班、碩士在職專班及其他僅於夜間、例假日授課之班別。

僑生非以就學事由，已在臺取得合法居留身分者，不受前項但書規定之限制。

十、依據「外國學生來臺就學辦法」第10條規定，外國學生不得申請就讀我國大專校院所辦理回流教育之進修學士班、碩士在職專班及其他僅於夜間、例假日授課之班別。但外國學生在臺已具有合法居留身分者或其就讀之班別屬經教育部專案核准之課程者，不在此限。

十一、本校各系所休學或保留入學資格之研究生，不得報考本校同一系所之招生考試。

參、報名

一、報名時間

(一)網路報名時間：110年02月22日上午9時起至110年04月07日下午4時止。

(二)資料郵寄時間：110年02月22日起至110年04月07日止(以郵戳為憑，逾期恕不受理)。

二、報名方式

(一)一律以網路報名(其他方式概不受理)，將報名表及應繳資料裝入信封內，並以專用信封封面【報名系統列印】貼於信封袋上(每一封袋僅限一人報名)，並以郵寄或親送方式於**110年04月07日前**(郵戳為憑)以「掛號」方式郵寄至：95092臺東市大學路二段369號「國立臺東大學碩士在職專班招生委員會」收。

(二)必繳資料如下：

1.報名表(網路報名後列印簽名)。

2.學位畢業證書影本或同等學力證件影本。

(以境外學歷報考者請繳交境外學歷查證認定具結書【附件二】及相關學歷驗證資料)

3.應屆畢業生應繳交歷年成績單及學生證影本(須蓋有109學年度第2學期註冊章)或在學證明。

4.服務年資證明書【附件三，如貴屬單位開立證明單位提供之格式，已包含本附件所有相關欄位者，得取代之】。

5.各班別規定之指定繳交文件(請參閱各專班分則)。

(三)未於規定時間內上網填寫並寄交報名表及應繳各項資料者，視同未完成報名手續，恕不受理。

(四)考生於報名系統所填寫的聯絡電話及通訊地址務必以聯絡得到本人為準，若因填寫不實導致本校聯絡不上或收不到錄取報到等通知信件，其後果由考生自行負責。

(五)本報名收件及資格審查結果均由報名系統發出Mail通知，請務必自行查閱郵件。

- (六)各專班指定繳交資料未寄者，該項目以零分計算，考生不得異議。
- (七)考生於報名日期截止後，不得以任何理由要求更改報考班別及身分別。
- (八)考生所繳交之各式文件資料，由本校留存備查，錄取與否概不退還，考生如有需要請自存影本。
- (九)經由本校招生報名系統完成報名作業並寄送審查資料後，即同意本校將相關資料及成績作為招生考試各項試務、辦理新生報到及入學學籍資料建置使用，其餘皆依照「個人資料保護法」規定辦理。

三、報名費及繳費方式

(一)報名費

招生班別		考試方式	報名費
夜間班	師範學院休閒事業管理碩士在職專班(夜間班)	資料審查	600元
	教育學系教育行政碩士在職專班(夜間班)	資料審查	600元
假日班	兒童文學研究所碩士在職專班(臺北假日班)	資料審查、面試	1,200元
	公共與文化事務學系碩士在職專班(假日班)	資料審查	600元
	環境經濟資訊管理碩士在職專班(假日班)	資料審查	600元

(二)報名繳費時間：自110年02月22日上午9時起至110年04月07日下午4時前。

- 1.請上報名系統登錄報名產生繳費帳號，並至金融機構自動提款機(ATM)轉帳或至各金融機構臨櫃繳費。
- 2.報名期間除起迄當日另有規定外，其餘日期「ATM轉帳系統」及「網路報名系統」每日均24小時開放。
- 3.請預留網路報名所需時間，於網路報名時間截止前完成網路報名，若未上網填寫報名表或填寫不完整導致系統無法辨別者，即使已繳費也視同未完成報名手續。

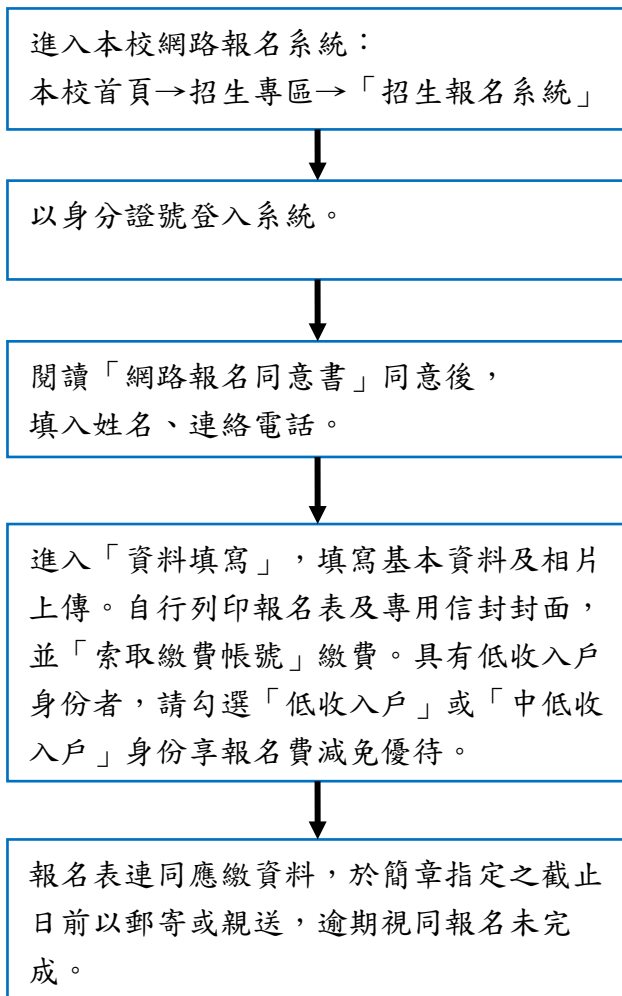
四、報名費減免

- (一)凡報考本考試招生之低收入戶報名費全免、中低收入戶考生減免報名費60%，須於報名時繳交各縣市政府或鄉、鎮、市(區)公所開具有效期限內低收入戶或中低收入戶證明文件(非清寒證明)影本。
- (二)證明書影本須與報名資料一併寄出(報名日期截止後不再受理減免申請)。

五、報名費退費

- (一)已完成報名繳費而因報考資格不符、重複繳費、未上網登錄報名資料或放棄報考者，請於**110年04月09日前**(郵戳為憑)提出申請。
- (二)填具「退費申請書」【附件四】並檢附本人郵局或銀行存簿影本。
- (三)請將退費申請書先行傳真至本校(089-517336)，並以電話通知收件(089-517332)，以「限時掛號」郵寄至：95092臺東市大學路二段369號「國立臺東大學碩士在職專班招生委員會」收，俾便辦理報名費退費事宜。

六、網路報名系統作業方式，請參閱【附錄一】：



※網路報名系統網址：

<https://enro.nttu.edu.tw/>

首次登入須註冊帳號密碼及電子郵件信箱。

若不同意，系統將離開報名程序。

1. 報名表列印後，請務必在「考生簽名欄」親筆簽名。

2. 請參考以下繳費方式說明。

※報名未繳費視同未完成報名。

信封袋（箱）外貼上報名「專用信封封面」【報名系統列印】。

七、繳費方式

持繳費帳號以自動櫃員機(ATM)轉帳或至銀行轉帳。
繳費完成後約2小時，可回到本頁面「查詢繳費狀態」，以確認是否繳款成功。
若已繳費但查詢結果始終是「尚未繳款」，請電洽綜合業務組：(089)517332、517334、517335。

1. 若以自動櫃員機(ATM)或網路銀行轉帳，銀行代碼為 **006**，帳號即為您所索取之繳費帳號。

2. 若至銀行臨櫃繳款，帳號之戶名為：**國立臺東大學**；銀行別：**合作金庫東臺東分行(0065492)**。帳號為您所索取之繳費帳號。

肆、招生班別、招生名額及考試內容

一、夜間班

班 別	師範學院休閒事業管理碩士在職專班(夜間班)		
招生名額	30名		
報名資格	<p>1.符合以下條件之一者：</p> <p>(1)公立或已立案之私立大學、獨立學院或經教育部認可之國外大學、獨立學院畢業(含應屆畢業生)，獲有學士學位者。</p> <p>(2)具有同等學力資格者【附錄三】。</p> <p>2.持國外學歷者須填寫境外學歷查證認定具結書【附件二】。</p> <p>3.專職工作一年(含)以上之工作年資。</p>		
指定繳交文件及說明	<p>1.報名表【報名系統列印親筆簽名】。</p> <p>2.學位畢業證書影本或同等學力證件影本(應屆畢業生應繳交歷年成績單及蓋有註冊章之學生證影本或在學證明)。</p> <p>3.服務年資證明書【附件三】。</p> <p>4.備審資料(均以影本繳交，報考後恕不退回)。</p> <p>(1)自傳與研修計畫(約1500字)。</p> <p>(2)專業工作報告(約1000字)。</p> <p>(3)專業工作表現證明(舉例如下)。</p> <p>①工作證照或資格證書。</p> <p>②獲獎紀錄。</p> <p>③創作、發明、專利、文章發表或著作。</p> <p>④其他足資證明個人專業成就之證明。</p> <p>(4)以上資料合計上限30頁，膠裝成冊，共1份。</p>		
考試方式	資料審查 (100%)	<p>1.相關工作服務年資(10%)</p> <p>2.自傳與研修計畫(30%)</p> <p>3.專業工作報告與表現證明(40%)</p> <p>4.其他特殊專長與成就(20%)</p>	
同分參酌比序	1.專業工作報告與表現證明 2.自傳與研修計畫		
班別特色	<p>本碩專班透過探索全球休閒產業發展的趨勢，以臺東特有環境為教學與研究的場域，期能協助在地傳統產業的轉型，以及休閒產業的再升級，主要特色如下：</p> <p>1.著重獨立思考的養成，連結實務需求以進行相關學理的論述。</p> <p>2.學生組成多元，相互切磋學習，成就跨域合作的機會。</p> <p>3.夜間授課，工作、進修可兼得。</p> <p>本碩專班對未來工作的加值：</p> <p>1.成為休閒事業的高階經理人。</p> <p>2.成為休閒旅遊政策的擬定者/執行者。</p> <p>3.成為休閒旅遊的專業顧問/研究人員。</p> <p>4.成為休閒創業家。</p>		
洽詢電話	089-517831	系所網址	https://soc.nttu.edu.tw/

班 別	教育學系教育行政碩士在職專班(夜間班)	
招 生 名 額	27 名	
報 名 資 格	1.符合以下條件之一者： (1)公立或已立案之私立大學、獨立學院或經教育部認可之國外大學、獨立學院畢業(含應屆畢業生)，獲有學士學位者。 (2)具有同等學力資格者【附錄三】。 2.持國外學歷者須填寫境外學歷查證認定具結書【附件二】。 3.專職工作一年(含)以上之工作年資。	
指定繳交文件及說明	1.報名表【報名系統列印親筆簽名】。 2.學位畢業證書影本或同等學力證件影本(應屆畢業生應繳交歷年成績單及蓋有註冊章之學生證影本或在學證明)。 3.服務年資證明書【附件三】 4.備審資料(均以影本繳交，報考後恕不退回)。 (1)專業工作表現。 ①個人職務表現。 ②獲獎紀錄。 ③創作、專利、發明、表演、發表及著作。 ④其他足資證明個人專業工作、職業證照或專業資格證書等成就資料。 (2)自傳及專業工作心得。 (3)資料限 30 頁。 (4)相關個人著作至多 3 件。	
考 試 方 式	資料審查 (100%)	1.專業工作表現(50%) 2.自傳及專業工作心得(50%)
同分參酌比序	1.自傳及專業工作心得 2.專業工作表現	
班 別 特 色	1.本系教育行政碩士在職班之目標在於培養台灣東部地區教育行政及政策學術研究人才，滿足東部地區文化、教育、心輔、社工等專職人員在職進修之需求與意願，亦為軍警公職轉進教育職系最佳管道。 2.可報考師資培育課程，為未來順利通過教師檢定與甄試奠定良好的教育理論基礎。 3.中小學專任與代理教師畢業可依法提敘。 4.自由選修海外研習課程，讓學生實際體驗海外教育，提昇國際教育之素養。 5.論文指導教授不限本校本系，亦可申請校、系外符合資格者。	
洽 詢 電 話	089-517552	系所網址 https://wedu.nttu.edu.tw/

二、假日班

班 別	兒童文學研究所碩士在職專班(臺北假日班)		
招 生 名 額	27 名		
報 名 資 格	<p>1.符合以下條件之一者：</p> <p>(1)公立或已立案之私立大學、獨立學院或經教育部認可之國外大學、獨立學院畢業(含應屆畢業生)，獲有學士學位者。</p> <p>(2)具有同等學力資格者【附錄三】。</p> <p>2.持國外學歷者須填寫境外學歷查證認定具結書【附件二】。</p> <p>3.專職工作一年(含)以上之工作年資。</p>		
指定繳交文件及說明	<p>1.報名表【報名系統列印親筆簽名】。</p> <p>2.學位畢業證書影本或同等學力證件影本(應屆畢業生應繳交歷年成績單及蓋有註冊章之學生證影本或在學證明)。</p> <p>3.服務年資證明書【附件三】</p> <p>4.備審資料(均以影本繳交，報考後恕不退回)。</p> <p>(1)個人基本資料【附件一】</p> <p>(2)自傳(3000至5000字，A4橫打)。</p> <p>(3)兒童文學相關之專業成果。</p> <p>①近五年內有關兒童文學之論述。(以1本或3篇為限，其餘可列目錄參考)。</p> <p>②近五年內已出版或發表之兒童文學創作、譯著。(以1本或3篇為限，其餘可列目錄參考)。</p> <p>③兒童文學相關之工作或經驗。</p> <p>(4)研究、創作或專業實務構想(2000字以內，A4橫打)。</p> <p>(5)其他個人相關著作至多3件。</p>		
考 試 方 式	資料審查 (50%)	<p>1.兒童文學相關之專業成果(20%)</p> <p>2.研究構想書1份(20%)</p> <p>3.自傳、年資及其他佐證資料(10%)</p>	
	面試 (50%)	<p>面試內容：兒童文學學科知識、研究、創作或專業實務取向。</p> <p>面試日期：110年4月24日(星期六)，面試時間及地點將另行公告。</p>	
同分參酌比序	1.面試 2.資料審查		
班 別 特 色	<p>國內獨一無二的研究所 兒童文學研究所於1996年成立籌備處，1997年開始招生，是目前國內唯一以培養兒童文學研究與創作人才、提供學術研究資源及倡導閱讀理論與實踐的跨領域學術機構。</p> <p>多元、跨領域的師資 兒童文學研究所編制七位專任教師，分別具有留學美國、日本、法國、西班牙的背景，熟悉當代海內外兒童文學發展的趨勢，具備國際化的有利條件。師資的專業涵蓋中國文學、英美文學、兒童文化、社會學、藝術教育、戲劇等，讓兒童文學作為跨領域的學科具備豐厚的基礎。此外，亦邀請三位退休教授(林文寶、張子樟、楊茂秀)繼續擔任兼任教師，以傳承三位學者深厚的學識與經驗。</p>		
洽 詢 電 話	089-517660	系 所 網 址	https://ice.nttu.edu.tw/
備 註	<p>1.上課地點：國立臺北科技大學-集思北科大會議中心【臺北市忠孝東路三段1號(億光大樓2~3樓)】</p> <p>2.未來就學期間上課地點如有更動，依本所通知為主。</p> <p>3.本碩士班研究生得以(1)論文、(2)兒童文學相關創作及書面報告、(3)專業實務報告等三種方式，擇一取得學位，相關規定請參見「國立臺東大學兒童文學研究所碩士班研究生畢業創作實施要點」、「國立臺東大學兒童文學研究所碩士班專業實務報告寫作規範」。</p>		

班 別	公共與文化事務學系碩士在職專班(假日班)		
招 生 名 額	30 名		
報 名 資 格	1.符合以下條件之一者： (1)公立或已立案之私立大學、獨立學院或經教育部認可之國外大學、獨立學院畢業(含應屆畢業生)，獲有學士學位者。 (2)具有同等學力資格者【附錄三】。 2.持國外學歷者須填寫境外學歷查證認定具結書【附件二】。 3.專職工作一年(含)以上之工作年資。		
指定繳交文件及說明	1.報名表【報名系統列印親筆簽名】。 2.學位畢業證書影本或同等學力證件影本(應屆畢業生應繳交歷年成績單及蓋有註冊章之學生證影本或在學證明)。 3.服務年資證明書【附件三】 4.備審資料(均以影本繳交，報考後恕不退回)。 (1)自傳與研修計畫。 (2)相關工作經驗年資。 (3)專業工作表現。 ①個人職務表現。 ②獲獎紀錄。 ③創作、專利、發明、表演、發表及著作。 ④其他足資證明個人專業工作成就之資料。 (4)其他特殊專長或成就。 (5)資料限 30 頁。 (6)相關個人著作至多 3 件。		
考 試 方 式	資料審查 (100%)	1.自傳與研修計畫(25%)。 2.相關工作經驗年資(20%)。 3.專業工作表現(35%)。 4.其他特殊專長或成就(20%)。	
同分參酌比序	1.專業工作表現 2.自傳與研修計畫		
班 別 特 色	本系於 100 學年度成立，是國內第一個以「公共與文化事務」為名之學系。包括大學部，三個碩士班（分別是「區域發展與社會創新碩士班」、「南島文化研究碩士班」與「公共與文化事務學系碩士在職專班」），以及「社會工作二年制在職專班」。本系位處臺東，為臺灣相對邊陲、卻是族群文化最為豐富之地區，不但可提供最立體的教學現場，亦有助於研究公共與文化事務相關議題。據此，本系重視在地議題與社會變遷的關連，訓練學生具有科際整合與批判性獨立思考之能力；此外，本系亦銜接社會脈動，培養全球視野與在地關懷，並致力於公共事務專長、南島文化研究之人才培育。		
洽 詢 電 話	089-517691	系 所 網 址	https://pca.nttu.edu.tw/

班 別	環境經濟資訊管理碩士在職專班(假日班)		
招 生 名 額	33 名		
報 名 資 格	1.符合以下條件之一者： (1)凡於國內經教育部立案之大學或獨立學院畢業(含應屆畢業生)，取得學士學位者。 (2)符合教育部採認規定之國外大學或獨立學院畢業(含應屆畢業生)，取得學士學位者。 (3)具有同等學力資格者【附錄三】。 2.持國外學歷者須填寫境外學歷查證認定具結書【附件二】。 3.專職工作一年(含)以上之工作年資。		
指定繳交文件及說明	1.報名表【報名系統列印親筆簽名】。 2.學位畢業證書影本或同等學力證件影本(應屆畢業生應繳交歷年成績單及蓋有註冊章之學生證影本或在學證明)。 3.服務年資證明書【附件三】 4.備審資料(均以影本繳交，報考後恕不退回)。 (1)相關工作經驗年資。 (2)自傳及專業工作報告。 (3)專業工作表現證明文件。 ①個人職務表現。 ②獲獎紀錄。 ③證照、創作、專利、發明、表演、發表及著作。 ④其他足資證明個人專業工作成就之資料。 (4)資料限 30 頁。 (5)相關個人著作至多 3 件。		
考 試 方 式	資料審查 (100%)	1.相關工作經驗年資(10%)。 2.自傳及專業工作報告(50%)。 3.專業工作表現(40%)。	
同分參酌比序	1.專業工作表現 2.自傳及專業工作報告		
班 別 特 色	1.本系碩士在職專班以培育具備資訊管理決策、資訊服務創新、及資訊系統研發專長之資訊管理研究人才為宗旨，並以發展人本環境經濟資訊管理創新研究基地為目標。 2.配合國際走向，掌握台灣東部發展樂活產業與智慧城市最有利之條件，提供優質完善的實驗室、創客空間、創業基地、及獎助學金，發展跨領域資訊管理整合應用研究與產學合作，歷屆畢業生無論在研究論文、產業實務、及就業方面皆有優異的表現。 3.主要研究特色包括：電子商務與網路行銷、商業智慧與大數據分析、雲端物聯網與行動商務、循環經濟與樂活產業創新、以及人因與健康資訊管理等。		
洽 詢 電 話	089-517636	系 所 網 址	http://isms.nttu.edu.tw/

伍、考試及准考證列印

一、考試日期：110年04月24日(星期六)

二、考試地點及時間表

招生班別	考試項目	考試時間	考試地點
兒童文學研究所 碩士在職專班(臺北假日班)	面試	依班別公告時間	國立臺北科技大學-集思北科大 會議中心【臺北市忠孝東路三 段1號(億光大樓2~3樓)】

三、准考證將於110年04月15日(星期四)起開放列印，請自行至報名網站(<https://enro.nttu.edu.tw/>)列印，本考試不寄發准考證。

四、考生列印准考證時，請仔細核對准考證上各欄資料，若有疑問，應於110年04月23日(星期五)前向本校教務處綜合業務組提出(聯絡電話：089-517332、517334)，以免影響權益。

五、須參加面試之考生，當日請攜帶准考證、身份證明文件應試。

陸、錄取原則

- 一、本招生考試最低錄取標準應於放榜前由招生委員會決定，考生成績在此標準以上且於招生名額內之考生，依成績高低列為正取生，其餘之非正取生，得列為備取生。
- 二、各專班錄取考生最後一名如有二人以上總成績分數相同，且經同分參酌後，成績仍相同者，得增額錄取之。備取生最後一名二人以上同分時，比照正取生之規定處理。
- 三、各專班所列招生名額係該專班錄取名額之上限；考生考試總成績達錄取標準之人數不足招生名額時，得不足額錄取，並不得列備取生；總成績雖達錄取標準，但未達各專班規定之特定錄取標準者，亦不錄取。

柒、放榜

- 一、錄取名單訂於110年04月30日(星期五)在本校首頁(<https://www.nttu.edu.tw>)及招生專區公告。
- 二、成績單及錄取通知單於放榜後以**限時專送**寄發；如考生於放榜後七日內(110年05月06日前)未收到成績通知單，請向本校教務處綜合業務組查詢(聯絡電話：089-517332、517334)。
- 三、考生於報名系統所填寫的聯絡電話及通訊地址務必以聯絡得到本人為準，若因填寫不實導致本校聯絡不上或收不到錄取報到等通知信件，其後果由考生自行負責。
- 四、考生利用本校錄取資格謀取不當利益交換事證明確者，取消錄取資格或開除學籍，該生並應負法律責任。
- 五、錄取結果經成績複查後如有異動時，以網路公告為準。

捌、成績複查

- 一、考生若對成績有疑問，自放榜日起至110年05月06日(星期四)止(以郵戳為憑)受理成績複查申請，先行傳真至本校(089-517336)，並以電話通知收件(089-517332)，再以限時掛號郵件寄至：95092 臺東市大學路二段369號 國立臺東大學碩士在職專班招生委員會收。
- 二、檢附成績複查申請表【附件五】及成績單影本。
- 三、複查費每項50元(限用郵政匯票，抬頭請註明「國立臺東大學」)。
- 四、應附貼足掛號郵資(28元)並填妥收件人姓名及地址之回郵信封乙只。
- 五、同一科目不得重複申請複查，逾時或未附相關資料者概不受理。
- 六、複查成績以複查考試科目成績為限，不得申請調閱及影印相關成績資料，以口頭查問方式複查成績者，概不受理。
- 七、未錄取之考生，經複查結果其實際成績已達錄取標準者，即予以補錄取。
- 八、已錄取之考生，經複查結果其實際成績未達錄取標準者，將取消其錄取資格，考生不得異議。

玖、報到

- 一、正、備取生報到時間：110年05月10日(星期一)至110年05月28日(星期五)止。
- 二、正、備取生請依「錄取通知」辦理網路報到及繳交報到資料(郵戳為憑)，應繳交學歷證件影本【須經原畢業學校加蓋「核與正本相符」之確認戳記(註冊組或教務處章戳)】或其他相關證明文件，不克繳交影本者則須繳交學歷證件正本，否則取消入學資格。逾期未報到者，以自願放棄入學資格論。
- 三、報到時尚未取得學位證書或證明書者，應填具切結書於110年07月31日前補繳，逾期仍未繳交即以自願放棄入學資格論。
- 四、持國外學歷(就讀學校須為教育部認可)報考者，請依「大學辦理國外學歷採認辦法」及相關規定辦理，並須填具本簡章所附之境外學歷查證認定具結書【附件二】，應自行檢具下列文件，辦理查驗、查證及認定。若於報考或錄取後發現學歷不符本校規定者，本校將取消其報名或錄取資格。
 - (一)經我國駐外館處驗證之國外學歷證件影本及中文譯本各1份。
 - (二)經我國駐外館處驗證之國外學歷歷年成績證明影本1份(包括國外學歷修業之起訖期間)。
 - (三)入出國主管機關核發之出國紀錄1份(外國人或僑民免附)。
 - (四)持外國學歷證件考生，應於報到時繳交經我國駐外單位驗證之原國外畢業學校畢業書正本、歷年成績證明正本、內政部入出境管理局核發之入出境記錄(外國人及僑民免附)各1份，以供查驗。
- 五、錄取生所繳交學、經歷證明文件，如有不符報考資格、假借、冒用、偽造或變造等情事，經舉證且查證屬實者，在錄取後未註冊前察覺者，取消其錄取資格；註冊入學後察覺者，即開除學籍，且不發給修業有關之任何證明文件；畢業後始查察覺者，除依法追繳其學位證書外，並公告撤銷畢業資格。
- 六、錄取生辦理報到後，若欲放棄錄取資格者應以書面向本校聲明放棄錄取資格【附件六】，並以限時掛號郵寄至95092 臺東市大學路二段369號 國立臺東大學教務處綜合業務組收。一經放棄，即不可以任何理由要求回復，考生於放棄前請審慎考慮。
- 七、各專班未報到缺額將於110年05月31日(星期一)下午公告，並依遞補順序上網公告遞補(不另函通知)，經公告遞補逾期未報到者，以自願放棄遞補資格論，最後遞補期限至110學年度第1

學期開學日止。

拾、其他

- 一、錄取生應依規定期限辦理報到，如欲申請保留入學資格者，應依本校相關規定另行提出申請。
- 二、本校研究生在學期間是否准予修習各項學程，依各系所規定辦理。
- 三、各專班研究生申請碩士學位考試請參見「國立臺東大學博士暨碩士學位考試辦法」。
- 四、有關錄取新生繳費、體檢、註冊入學等事宜，將於110年07月由註冊組另行通知，屆時請依本校各項規定辦理。
- 五、除兒童文學研究所碩士在職專班(臺北假日班)上課地點為臺北外，其餘班次上課地點為本校校本部(知本校區)。
- 六、役男請憑准考證自行向役政機關辦理延期徵集入營。
- 七、考生對本校招生入學考試認為有重大瑕疵、招生簡章規定不明確或對招生試務有疑義致損害其權益，或有違反性別平等原則等事宜，得依據「國立臺東大學招生考試申訴處理要點」，最遲於考試放榜後二十天內(110年05月20日以前)，以書面具名向本校招生委員會提出，由本校依相關規定處理，逾期或以其他方式提出概不受理。
- 八、如遇颱風、地震及其他不可抗力情事，無法如期舉行考試，本校將於網路另行公告舉行日期。
- 九、考生如因新冠肺炎疫情影響須居家隔離、檢疫、確診或自主健康管理之社區監測通報採檢個案，致無法參加面試者，請於110年4月23日前檢附相關證明文件另採視訊面試並全程錄影進行評分，以確保考生權益。相關規定依本校招生專區(<https://enrl.nttu.edu.tw/>)實際公告為準。
- 十、若考生對於本碩士在職專班招生考試相關事宜有疑義及糾紛時，悉依簡章規定辦理，簡章若有未載明之事項，依招生委員會決議處理之。
- 十一、本簡章若有未盡事宜，悉依本校相關規定及招生委員會決議處理。

【附件一】本表請以A4直向輸入後列印，依學系分則規定繳交。

國立臺東大學110學年度碩士在職專班個人基本資料表

申請班別					
申請人姓名		性別		聯絡電話	
通訊地址				行動電話	
原就讀學校		原就讀學系		畢業年月	年 月

以下表格請詳實填答，若版面不足請自行延伸。

如獲錄取，取得碩士學位後之目標
就讀本專班與上述目標達成有何關係？
為何選擇申請本碩士在職專班？
研究方向
曾獲學術上或其他方面之榮譽
校園、社團及社區活動
個人嗜好
特別才藝
其他願意簡短描述個人特質或增強個人印象之陳述

以上陳述屬實，本人願負一切責任；若不實陳述，本人喪失入學資格並放棄先訴抗辯權。

考生簽名：_____ 日期：110年____月____日

【附件二】(以境外學歷報考者專用)

國立臺東大學 110 學年度碩士在職專班招生考試
境外學歷查證認定具結書

報 考 班 別				
考 生 姓 名		(中文)	身分證字號	
		(英文)	護 照 證 號	
通 訊 地 址		□□□-□□ (請填寫郵遞區號)		
聯 絡 電 話		(日)	(夜)	
		(行動)		
E - m a i l				
畢 (肄) 業 學 校	國 別			
	校 名	(中文) (英文)	畢肄業	<input type="checkbox"/> 畢業 <input type="checkbox"/> 肄業
	地 址		累 計 修 業 期 間	滿 個 月
報 名 時 應 繳 交 文 件	一、我國駐外單位驗證之原國外畢業學校畢業書影本 二、歷年成績證明影本 三、內政部入出境管理局核發之入出境記錄影本			
切 結 事 項	一、本人所持境外學歷證件，確為教育部認可且經駐外單位驗證屬實。 二、本人取得學位之修業年限及修習課程均符合「大學辦理國外學歷採認辦法」、「大陸地區學歷採認辦法」規定。 三、本人保證於錄取報到時，繳交「大學辦理國外學歷採認辦法」及「大陸地區學歷採認辦法」所規定之相關證明文件。 四、若未如期繳交或經查證不符合貴校報考資格，本人自願放棄錄取資格或接受開除學籍之處分，絕無異議。			

此 致

國立臺東大學碩士在職專班招生委員會

立具結書人：_____ (簽名)

中 華 民 國 年 月 日

【附件三】

國立臺東大學 110 學年度碩士在職專班招生考試
服務年資證明書

報 考 班 別				
考 生 姓 名				
身 分 證 字 號		性 別		出 生 日期 年 月 日
服 務 機 關 名 稱				
服 務 部 門		職 稱		
年 資 起 迄	自 年 月 日起至 年 月 日止 服務期間共計滿： 年 月			
工 作 內 容 概 述				
備 註				

(蓋服務機關及負責主管印信處)

中 華 民 國 年 月 日

說明：

- 一、本表各欄所填均屬事實，報名後如查證不實，願付一切法律責任。
- 二、本證明書僅供報考時提供服務年資證明之用，非現職亦可。
- 三、如開立證明單位提供之格式，已包含本附件所有相關欄位者，得取代之。
- 四、勞工可至勞保局申請勞保年資計算證明，教職可以聘函提供證明。
- 五、本表請於報考時同時繳交。

【附件四】

國立臺東大學110學年度碩士在職專班(夜間假日班)招生考試退費申請書

一、考生_____報名 貴校110學年度碩士在職專班(夜間假日班)招生考試，因下列因素，依簡章規定檢附本人郵局或銀行存摺影本申請退費，敬請 核辦。

二、申請退費原因：(請勾選)

- 報考資格不符 (全額退費)
- 重複繳費(全額退費)
- 已繳費未上網登錄報名資料(扣行政手續費300元)
- 已完成報名及繳費程序後放棄報考 (扣行政手續費300元)
- 改報本招生項目下其他班別 (全額退費)
- 其他_____

※註：除上述原因外，其餘恕不受理退費申請。

三、退費時請將報名費退費金額匯入：

考生姓名：_____

聯絡電話：_____

存摺帳號(限考生本人)：_____ (附存摺影本)

此 致

國立臺東大學碩士在職專班招生委員會

申請人姓名：

身分證字號：

繳費帳號：

報考班別：

申請日期： 110 年 月 日

※注意：

- 1.退費申請期限：110年04月09日(星期五)前(郵戳為憑)，逾期恕不受理。
- 2.請檢附存摺封面影本並牢貼於本申請書背面。

【附件五】**國立臺東大學110學年度碩士在職專班(夜間假日班)招生考試成績複查申請表**

第一聯 學校存查聯

申請考生	姓名：		准考證號：	
	報考班別			
複查項目	1.	2.	3.	
複查結果				
申請日期： 年 月 日			申請人簽章：	

國立臺東大學110學年度碩士在職專班(夜間假日班)招生考試成績複查申請表

第二聯 考生存查聯

申請考生	姓名：		准考證號：	
	報考班別			
複查項目	1.	2.	3.	
複查結果				
申請日期： 年 月 日			(教務處戳章)	

※注意事項：

- 一、110年05月06日(星期四)前受理成績複查申請，先行傳真至本校(089-517336)，並以電話通知收件(089-517332)，再以限時掛號郵件寄至：95092 臺東市大學路二段 369 號 國立臺東大學碩士在職專班招生委員會(教務處)收。文件不齊、未附複查費(郵政匯票正本)或逾期申請(傳真及郵寄)者，均不予受理。
- 二、檢附成績單影本。
- 三、複查費每項 50 元(限郵政小額匯票)。
- 四、上、下兩聯除「複查結果」欄外，均應逐欄詳填。
- 五、應附貼足掛號郵資(28 元)並填妥收件人姓名及地址之回郵信封乙只。

【附件六】

國立臺東大學 110 學年度碩士在職專班(夜間假日班)招生考試
錄取生放棄入學資格聲明書

第一聯 學校存查聯

姓名		准考證號碼	
班別		手機/電話	
本人錄取為貴校新生，因故放棄入學資格，特此聲明。			
錄取生 簽章			
申請日期：	年	月	日 (教務處蓋章)

國立臺東大學110學年度碩士在職專班(夜間假日班)招生考試
錄取生放棄入學資格聲明書

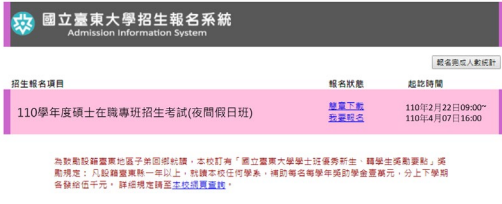


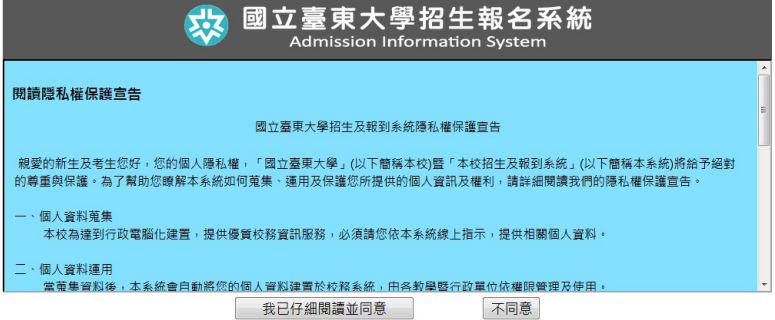

第二聯 錄取生存查聯

姓名		准考證號碼	
班別		手機/電話	
本人錄取為貴校新生，因故放棄入學資格，特此聲明。			
錄取生 簽章			
申請日期：	年	月	日 (教務處蓋章)

※注意事項

- 一、錄取生如欲放棄入學資格者，應填妥本聲明書，先行傳真至本校(089-517336)，並以電話通知收件(089-517332)，再以限時掛號郵件寄至：95092 臺東市大學路二段 369 號「國立臺東大學碩士在職專班招生委員會」收。
- 二、聲明放棄入學資格手續完成後，不得以任何理由撤回，請考生慎重考慮。
- 三、應附貼足掛號郵資(28 元)並填妥收件人姓名及地址之回郵信封乙只。

【附錄一】網路報名系統操作程序

<p>步驟 1</p> <p>報名系統網址：https://enro.nttu.edu.tw/，點選「我要報名」</p>	
<p>步驟 2</p> <p>請先註冊報名帳號</p>	
<p>步驟 3</p> <p>請確實詳填，本報名收件及資格審查結果均由報名系統發出 Mail 通知。</p>	
<p>步驟 4</p> <p>請詳閱「網路報名同意書」進入報名系統</p>	
<p>步驟 5-1</p> <p>「基本資料」填寫(如右圖範例)</p> <p>提醒：照片上傳格式限定為 JPG 或 PNG 檔，大小不得超過 2MB。</p>	

步驟 5-2
「報名資格」填寫(如右圖範例)

提醒：

- 1.收費身分若具有低收入戶身分(須附證明)免繳報名費；若具有中低收入戶身分(須附證明)減免報名費 60%。
- 2.學歷別、畢業年月、畢業學校及科系請確實依照畢業證書內容填寫。
- 3.應屆畢業生：畢業年月請填 110 年 6 月。

步驟 5-3
「報名項目」填寫(如右圖範例)

提醒：勾選報名班別

步驟 6
請列印報名信封貼於信封上、報名表連同應繳資料，於簡章指定之截止日前以郵寄或親送方式送至本校。逾期或未繳費視同報名未完成。

完成系統填寫，請列印以下表單進行報名。

報名表

國立臺東大學110年度碩士在職專班(夜間班)招生考試報名表

報名系別	教育學系教育行政碩士在職專班(夜間班)		
准考證號	姓名	性別	
身份別			
出生日期	身分證號		
聯絡電話	行動電話		
通訊地址			
戶籍地址			
Email			
緊急聯絡人			
學歷別	系(組)室	班級	
學校名稱	姓名	姓名	
附屬學校			
工作經驗	服務機關	職稱	畢業起迄
現職			
備註	考生姓名： <small>(以上均與報名表填報內容一致，如有錯誤請於報名時更正)</small>		
審核者	報名資格審核	報名費審核	備註
審核人			

請確認資料後親筆簽名

信封封面

國立臺東大學110年度碩士在職專班(夜間班)招生考試【專用信封封面】

報名日期：自民國110年2月22日起至110年4月07日止，收件日期至110年4月07日止(郵戳為憑)

報名所附(組)別：教育學系教育行政碩士在職專班(夜間班) 班級

報名姓名： 電子信箱： 貼足掛號郵資

聯絡電話： 行動電話：

通訊地址：

收件人

95092 臺東市大學路二段369號
國立臺東大學碩士在職專班招生委員會 收

※ 一、報名費(轉帳單及繳費收據)與報名表一併裝訂。學歷證件及報名資料整理齊全，平放於信封內，並加平封膠紙封好(檢)上。
二、【郵費】：考生繳納100元郵資，郵資由考生自行負責。【轉帳資訊】：考生請於107年5月22日前將繳費收據及報名表一併裝訂，【收件時間】：星期一至星期五(國定節日除外)早上8:30-12:00，下午1:30-5:00。

《直撥繳費》

報名系別	班級	繳費日期	實收(繳費)
教育學系	教育行政		
教育學系	教育行政		
教育學系	教育行政		

請黏貼於信封袋上

轉帳單(無須寄送)

國立臺東大學招生報名系統

轉帳單

本單之帳號及金額等屬於以下項目，請確定無誤後再行繳款：

- 1. 項目：100學年度碩士在職專班(夜間班)招生考試
- 2. 帳號：國立臺東大學
- 3. 姓名：國立臺東大學
- 4. 金額：600元

繳費資訊

轉帳行號：	合作金庫銀行 臺東分行(0065492)
附行代碼：	006
戶名：	國立臺東大學
帳號：	895807982150
金額：	600元

注意事項

1. 繳費日期：自民國110年2月22日起至110年4月07日止。
2. 繳費地點：合作金庫銀行 臺東分行(0065492)。
3. 繳費金額：600元。
4. 繳費時間：每日上午8:30至下午5:00。
5. 繳費地點：國立臺東大學。
6. 繳費金額：600元。
7. 繳費日期：自民國110年2月22日起至110年4月07日止。
8. 繳費地點：合作金庫銀行 臺東分行(0065492)。
9. 繳費金額：600元。

686101 369475 1 11 13:39

自動櫃員機(ATM)或網路銀行轉帳：銀行代碼為006，帳號即為您所索取之繳費帳號。
銀行臨櫃繳款：帳號之戶名為「國立臺東大學」；銀行別「合作金庫東臺東分行(0065492)」。

【附錄二】

國立臺東大學在職專班招生規定

94年9月29日 94學年度第1學期第1次教務會議通過
94年10月21日 教育部台高(一)字第0940141867號函核定
103年4月24日 102學年度第2學期第2次教務會議修正通過
103年10月2日 103學年度第1學期第1次教務會議修正通過
103年11月6日 103學年度第1學期第2次教務會議修正通過
104年10月1日 104學年度第1學期第1次教務會議修正通過
104年10月16日 教育部臺教高(四)字第1040138677號函核定
106年6月27日 105學年度第2學期第1次臨時教務會議修正通過
106年8月2日 教育部臺教高(四)字第1060096316號函核定

- 一、「國立臺東大學在職專班招生規定」(以下簡稱本規定)，係依據「大學法」第二十四條、「大學法施行細則」第十九條及「大學辦理招生規定審核作業要點」規定訂定之。
- 二、本校為辦理碩士在職專班及學士二年制在職專班招生考試，應依「國立臺東大學招生委員會設置辦法」組成招生委員會(以下簡稱本會)，秉公平、公正、公開原則辦理招生事宜。
- 三、碩士在職專班及學士二年制在職專班之招生名額，應依專科以上學校總量發展規模與資源條件標準規定辦理，報請教育部核定後，載明於招生簡章。
碩士在職專班及學士二年制在職專班：於每學年第二學期辦理為原則；碩士在職專班得視需要提前於第一學期辦理，每學年以辦理一次為限。且不得將名額分次招生。
- 四、招生簡章應詳列招生學系、修業年限、招生名額、報考資格、考試項目、考試日期、報名手續、評分標準、錄取方式、流用原則、同分參酌比序、報到程序、遞補規定、成績複查、招生紛爭處理程序及其他相關規定，並最遲於受理報名前二十天公告。對於涉及考生權益之相關事項，必要時應以黑體字特別標註或舉例詳予說明，以提醒考生注意並避免誤解。
- 五、報考資格：
 - (一)碩士在職專班：依大學法第二十三條、入學大學同等學力認定標準及相關法規規定。
 - (二)學士二年制在職專班，應具下列資格之一：
 - 1.國內外專科學校畢業者。
 - 2.符合入學大學同等學力認定標準第三條規定者。各在職專班，須具有相當工作經驗年資，其工作經驗年資之計算自工作證明書所載日期起算，至招生簡章規定截止日止。
持境外學歷報考者，應符合大學辦理國外學歷採認辦法、香港澳門學歷檢覈及採認辦法、大陸地區學歷採認辦法或入學大學同等學力認定標準第九條等規定。
- 六、考試方式：
 - (一)招生考試項目得採筆試、面試、書面審查、術科或實作等方式進行。
 - (二)考試如採面試、術科或實作方式，應以錄音、錄影或詳細文字紀錄。文字紀錄應於招生委員會決定錄取名單前完成。對評分成績特優或特低者，應於評分表中註明理由。
各在職專班評分項目及標準由本會議定之，並明訂於招生簡章內。
- 七、錄取原則：
 - (一)最低錄取標準由本會於放榜前訂定，考生成績在此標準以上且於招生名額內之考生，列為正取生，其餘之非正取生，得列為備取生。達最低錄取標準之人數不足招生名額時，得檢具理由，提送本會核定後，不足額錄取。如有缺額得於招生簡章規定期限前，以備取生遞補至原核定招生名額

數，其遞補期限不得逾入學年度當學期行事曆所定開始上課日。錄取生名單經本會確認後正式公告。

(二)各碩士在職專班錄取學生最後一名如有二人以上總成績分數相同及備取生總成績分數相同時，錄取或遞補正取生缺額之處理方式，應於招生簡章規定。

八、如有特殊情形需增額錄取者，應提本會開會決定，並將會議紀錄連同有關證明文件，依下列規定辦理：

(一)如因同分致增額錄取者，於本校入學年度當學期行事曆所定開始上課日後兩週內報教育部備查。

(二)屬校內行政疏失致增額錄取者，應另檢附招生檢討報告，於事實確認後一個月內報教育部核定後始得辦理。

九、成績複查及招生爭議處理原則：

(一)考生對個人成績有疑義者，得依簡章之複查規定申請複查。

(二)考生如對招生事宜有疑義，應於放榜後二十日內，向本會提出書面申訴。本會應於受理後一個月內正式答覆，必要時，應組成專案小組公正調查處理，並告知申訴人行政救濟程序。

十、參與招生試務人員對試務工作應妥慎處理，並負有保密義務。如有行政程序法第三十二條情形者，應自行迴避：

(一)本人或其配偶、前配偶、四親等內之血親或三親等內之姻親或曾有此關係者為本招生之當事人時。

(二)本人或其配偶、前配偶，就本招生與考生有共同權利人或共同義務人之關係者。

(三)現為或曾為考生當事人之代理人、輔佐人者。

所有應試評分資料應妥予保存一年。但依規定提起申訴者，應保存至申訴程序結束或行政救濟程序終結時為止。

十一、各碩士在職專班授課時間，應配合在職進修需求彈性規劃，必修課程除經該全班學生同意外，不得與日間學制班次併班上課。畢業證書不加註在職專班字樣。

十二、本校招生作業之各項收支，應依相關會計作業規定辦理。

十三、本規定未盡事宜，依教育部及本校相關規定辦理。

十四、本規定經教務會議通過，陳報教育部核定後實施，修正時亦同。

入學大學同等學力認定標準

民國 106 年 6 月 2 日教育部臺教高通字第 1060073088B 號令修正發布

第 1 條 本標準依大學法第二十三條第四項規定訂定之。

第 2 條 具下列資格之一者，得以同等學力報考大學學士班（不包括二年制學士班）一年級新生入學考試：

一、高級中等學校及進修學校肄業學生有下列情形之一：

(一)僅未修習規定修業年限最後一年，因故休學、退學或重讀二年以上，持有學校核發之歷年成績單，或附歷年成績單之修業證明書、轉學證明書或休學證明書。

(二)修滿規定修業年限最後一年之上學期，因故休學或退學一年以上，持有學校核發之歷年成績單，或附歷年成績單之修業證明書、轉學證明書或休學證明書。

(三)修滿規定年限後，因故未能畢業，持有學校核發之歷年成績單，或附歷年成績單之修業證明書、轉學證明書或休學證明書。

二、五年制專科學校及進修學校肄業學生有下列情形之一：

(一)修滿三年級下學期後，因故休學或退學一年以上，持有修業證明書、轉學證明書或休學證明書，並檢附歷年成績單。

(二)修讀四年級或五年級期間，因故休學或退學，或修滿規定年限，因故未能畢業，持有修業證明書、轉學證明書或休學證明書，並檢附歷年成績單。

三、依藝術教育法實施一貫制學制肄業學生，持有修業證明者，依其修業情形屬高級中等學校或五年制專科學校，準用前二款規定。

四、高級中等學校及職業進修（補習）學校或實用技能學程（班）三年級（延教班）結業，持有修（結）業證明書。

五、自學進修學力鑑定考試通過，持有普通型高級中等學校、技術型高級中等學校或專科學校畢業程度學力鑑定通過證書。

六、知識青年士兵學力鑑別考試及格，持有高中程度及格證明書。

七、國軍退除役官兵學力鑑別考試及格，持有高中程度及格證明書。

八、軍中隨營補習教育經考試及格，持有高中學力證明書。

九、下列國家考試及格，持有及格證書：

(一)公務人員高等考試、普通考試或一等、二等、三等、四等特種考試及格。

(二)專門職業及技術人員高等考試、普通考試或相當等級之特種考試及格。

十、持大陸高級中等學校肄業文憑，符合大陸地區學歷採認辦法規定，並有第一款所列情形之一。

十一、技能檢定合格，有下列資格之一，持有證書及證明文件：

(一)取得丙級技術士證或相當於丙級之單一級技術士證後，從事相關工作經驗五年以上。

(二)取得乙級技術士證或相當於乙級之單一級技術士證後，從事相關工作經驗二年以上。

(三)取得甲級技術士證或相當於甲級之單一級技術士證。

十二、年滿二十二歲，且修習下列不同科目課程累計達四十學分以上，持有學分證明：

(一)專科以上學校推廣教育學分班課程。

(二)教育部認可之非正規教育課程。

(三)空中大學選修生選修課程（不包括推廣教育課程）。

(四)職業訓練機構開設經教育部認可之專科以上教育階段職業繼續教育學分課程。

(五)專科以上學校職業繼續教育學分課程。

十三、年滿十八歲，且修習下列不同科目課程累計達一百五十學分以上，持有學分證明：

(一)職業訓練機構開設經學校主管機關認可之高級中等教育階段職業繼續教育學分課程。

(二)高級中等學校職業繼續教育學分課程。

十四、空中大學選修生，修畢四十學分以上（不包括推廣教育課程），成績及格，持有學分證明書。

十五、符合高級中等以下教育階段非學校型態實驗教育實施條例第二十九條第二項規定。

第3條 具下列資格之一者，得以同等學力報考大學二年制學士班一年級新生入學考試：

一、二年制專科學校及進修學校肄業學生有下列情形之一：

(一)修滿規定修業年限最後一年之上學期，因故休學或退學二年以上，持有修業證明書、轉學證明書或休學證明書，並檢附歷年成績單。

(二)修讀規定修業年限最後一年之下學期期間，因故休學或退學一年以上，持有修業證明書、轉學證明書或休學證明書，並檢附歷年成績單。

(三)修滿規定修業年限，且已修畢畢業應修學分八十學分以上，因故未能畢業，持有修業證明書、轉學證明書或休學證明書，並檢附歷年成績單。

二、三年制專科學校及進修學校肄業學生有下列情形之一：

(一)僅未修習規定修業年限最後一年，因故休學或退學三年以上，持有修業證明書、轉學證明書或休學證明書，並檢附歷年成績單。

(二)修滿規定修業年限最後一年之上學期，因故休學或退學二年以上，持有修業證明書、轉學證明書或休學證明書，並檢附歷年成績單。

(三)修讀規定修業年限最後一年之下學期期間，因故休學或退學一年以上，持有修業證明書、轉學證明書或休學證明書，並檢附歷年成績單。

三、五年制專科學校及進修學校肄業學生有下列情形之一：

(一)僅未修習規定修業年限最後一年，因故休學或退學三年以上，持有修業證明書、轉學證明書或休學證明書，並檢附歷年成績單。

(二)修滿規定修業年限最後一年之上學期，因故休學或退學二年以上，持有修業證明書、轉學證明書或休學證明書，並檢附歷年成績單。

(三)修讀規定修業年限最後一年之下學期期間，因故休學或退學一年以上，持有修業證明書、轉學證明書或休學證明書，並檢附歷年成績單。

(四)修滿規定修業年限，且已修畢畢業應修學分二百二十學分以上，因故未能畢業，持有修業證明書、轉學證明書或休學證明書，並檢附歷年成績單。

四、大學學士班（不包括空中大學）肄業，修滿二年級下學期，持有修業證明書、轉學證明書或休學證明書，並檢附歷年成績單。

五、自學進修學力鑑定考試通過，持有專科學校畢業程度學力鑑定通過證書。

六、下列國家考試及格，持有及格證書：

公務人員高等考試或一等、二等、三等特種考試及格。

專門職業及技術人員高等考試或相當等級之特種考試及格。

七、技能檢定合格，有下列資格之一，持有證書及證明文件：

(一)取得乙級技術士證或相當於乙級之單一級技術士證後，從事相關工作經驗四年以上。

(二)取得甲級技術士證或相當於甲級之單一級技術士證後，從事相關工作經驗二年以上。

八、符合年滿二十二歲、高級中等學校畢（結）業或修滿高級中等學校規定修業年限資格之一，並修習下列不同科目課程累計達八十學分以上，持有學分證明：

(一)大學或空中大學之大學程度學分課程。

(二)專科以上學校推廣教育學分班課程。

(三)教育部認可之非正規教育課程。

(四)職業訓練機構開設經教育部認可之專科以上教育階段職業繼續教育學分課程。

(五)專科以上學校職業繼續教育學分課程。

九、持有高級中等學校畢業證書後，從事相關工作經驗五年以上，並經大學校級或聯合招生委員會審議通過。

依藝術教育法實施一貫制學制肄業學生，持有修業證明者，依其修業情形屬五年制專科學校或大學學士班，準用第三款及第四款規定。

專科以上學校推廣教育實施辦法中華民國一百年七月十三日修正施行後，本標準一百零二年一月二十四日修正施行前，已修習前項第八款第二目所定課程學分者，不受二十二歲年齡限制。

第 4 條 具下列資格之一者，得以同等學力報考大學學士班（不包括二年制學士班）轉學考試，轉入二年級或三年級：

一、學士班肄業學生有下列情形之一，持有修業證明書、轉學證明書或休學證明書，並檢附歷年成績單：

(一)修業累計滿二個學期以上者，得轉入二年級上學期。

(二)修業累計滿三個學期以上者，得轉入二年級下學期。

(三)修業累計滿四個學期以上者，得轉入三年級上學期。

(四)修業累計滿五個學期以上者，得轉入三年級下學期。

二、大學二年制學士班肄業學生，修滿一年級上學期，持有修業證明書轉學證明書或休學證明書，並檢附歷年成績單。

三、專科學校學生有下列情形之一：

(一)取得專科學校畢業證書或專修科畢業。

(二)修滿規定修業年限之肄業學生，持有修業證明書、轉學證明書或休學證明書，並檢附歷年成績單。

四、自學進修學力鑑定考試通過，持有專科學校畢業程度學力鑑定通過證書。

五、符合年滿二十二歲、高級中等學校畢（結）業或修滿高級中等學校規定修業年限資格之一，並修習下列不同科目課程累計達八十學分以上，持有學分證明：

(一)大學或空中大學之大學程度學分課程。

(二)專科以上學校推廣教育學分班課程。

(三)教育部認可之非正規教育課程。

(四)職業訓練機構開設經教育部認可之專科以上教育階段職業繼續教育學分課程。

(五)專科以上學校職業繼續教育學分課程。

六、空中大學肄業全修生，修得三十六學分者，得報考性質相近學系二年級，修得七十二學分者，得報考性質相近學系三年級。

具下列資格之一者，得報考大學二年制學士班轉學考試，轉入一年級下學期：

- 一、大學學士班（不包括空中大學）肄業學生，修滿三年級上學期，持有修業證明書、轉學證明書或休學證明書，並檢附歷年成績單。
- 二、大學二年制學士班肄業學生，修業累計滿一個學期者，持有修業證明書、轉學證明書或休學證明書，並檢附歷年成績單。

具下列資格之一者，得報考學士後學士班轉學考試，轉入二年級：

- 一、取得碩士以上學位。
- 二、取得學士學位後，並修習下列不同科目課程達二十學分以上，持有學分證明：
 - (一)大學或空中大學之大學程度學分課程。
 - (二)專科以上學校推廣教育學分班課程。
 - (三)教育部認可之非正規教育課程。
 - (四)職業訓練機構開設經教育部認可之專科以上教育階段職業繼續教育學分課程。
 - (五)專科以上學校職業繼續教育學分課程。

依藝術教育法實施一貫制學制肄業學生，持有修業證明者，依其修業情形屬大學學士班或五年制專科學校，準用第一項第一款、第三款及第二項第一款規定。

專科以上學校推廣教育實施辦法中華民國一百年七月十三日修正施行後，至一百零二年六月十三日前，已修習第一項第五款第二目所定課程學分者，不受二十二歲年齡限制。

轉學考生報考第一項及第二項轉學考試，依原就讀學校及擬報考學校之雙重學籍規定，擬於轉學錄取時選擇同時就讀者，得僅檢附歷年成績單。

第 5 條 具下列資格之一者，得以同等學力報考大學碩士班一年級新生入學考試：

- 一、在學士班肄業，僅未修滿規定修業年限最後一年，因故退學或休學，自規定修業年限最後一年之始日起算已滿二年，持有修業證明書或休學證明書，並檢附歷年成績單。
- 二、修滿學士班規定修業年限，因故未能畢業，自規定修業年限最後一年之末日起算已滿一年，持有修業證明書或休學證明書，並檢附歷年成績單。
- 三、在大學規定修業年限六年（包括實習）以上之學士班修滿四年課程，且已修畢畢業應修學分一百二十八學分以上。
- 四、取得專科學校畢業證書後，其為三年制者經離校二年以上；二年制或五年制者經離校三年以上；取得專科進修（補習）學校資格證明書、專科進修學校畢業證書或專科學校畢業程度學力鑑定通過證書者，比照二年制專科學校辦理。各校並得依實際需要，另增訂相關工作經驗、最低工作年資之規定。
- 五、下列國家考試及格，持有及格證書：
 - (一)公務人員高等考試或一等、二等、三等特種考試及格。
 - (二)專門職業及技術人員高等考試或相當等級之特種考試及格。
- 六、技能檢定合格，有下列資格之一，持有證書及證明文件：
 - (一)取得甲級技術士證或相當於甲級之單一級技術士證後，從事相關工作經驗三年以上。
 - (二)技能檢定職類以乙級為最高級別者，取得乙級技術士證或相當於乙級之單一級技術士證後，從事相關工作經驗五年以上。

第 6 條 曾於大學校院擔任專業技術人員、於專科學校或高級中等學校擔任專業及技術教師，經大學校級或聯合招生委員會審議通過，得以同等學力報考第二條、第三條及前條所定新生入學考試。

第 7 條 大學經教育部核可後，就專業領域具卓越成就表現者，經校級或聯合招生委員會審議通過，得准其以同等學力報考第二條、第三條及第五條所定新生入學考試。

第 8 條 具下列資格之一者，得以同等學力報考大學博士班一年級新生入學考試：

一、碩士班學生修業滿二年且修畢畢業應修科目與學分（不包括論文），因故未能畢業，經退學或休學一年以上，持有修業證明書或休學證明書，及檢附歷年成績單，並提出相當於碩士論文水準之著作。

二、逕修讀博士學位學生修業期滿，未通過博士學位候選人資格考核或博士學位考試，持有修業證明書或休學證明書，及檢附歷年成績單，並提出相當於碩士論文水準之著作。

三、修業年限六年以上之學系畢業獲有學士學位，經有關專業訓練二年以上，並提出相當於碩士論文水準之著作。

四、大學畢業獲有學士學位，從事與所報考系所相關工作五年以上，並提出相當於碩士論文水準之著作。

五、下列國家考試及格，持有及格證書，且從事與所報考系所相關工作六年以上，並提出相當於碩士論文水準之著作：

(一)公務人員高等考試或一等、二等、三等特種考試及格。

(二)專門職業及技術人員高等考試或相當等級之特種考試及格。

前項各款相當於碩士論文水準之著作，由各大學自行認定；其藝術類或應用科技類相當於碩士論文水準之著作，得以創作、展演連同書面報告或以技術報告代替。

第一項第三款所定有關專業訓練及第四款、第五款所定與所報考系所相關工作，由學校自行認定。

第 9 條 持國外或香港、澳門高級中等學校學歷，符合大學辦理國外學歷採認辦法或香港澳門學歷檢覈及採認辦法規定者，得準用第二條第一款規定辦理。

畢業年級相當於國內高級中等學校二年級之國外或香港、澳門同級同類學校畢業生，得以同等學力報考大學學士班一年級新生入學考試。但大學應增加其畢業應修學分，或延長其修業年限。

畢業年級高於相當國內高級中等學校之國外或香港、澳門同級同類學校肄業生，修滿相當於國內高級中等學校修業年限以下年級者，得準用第二條第一款規定辦理。

持國外或香港、澳門學士學位，符合大學辦理國外學歷採認辦法或香港澳門學歷檢覈及採認辦法規定者，得準用前條第一項第三款及第四款規定辦理。

持國外或香港、澳門專科以上學校畢（肄）業學歷，其畢（肄）業學校經教育部列入參考名冊或為當地國政府權責機關或專業評鑑團體所認可，且入學資格、修業年限及修習課程均與我國同級同類學校規定相當，並經大學校級或聯合招生委員會審議後認定為相當國內同級同類學校修業年級者，得準用第二條第二款、第三條第一項第一款至第四款、第四條第一項第一款至第三款、第二項與第三項第一款、第五條第一款至第四款及前條第一項第一款與第二款規定辦理。

持前項香港、澳門學校副學士學位證書及歷年成績單，或高級文憑及歷年成績單，得以同等學力報考科技大學、技術學院二年制學士班一年級新生入學考試。

第五項、前項、第十項及第十二項所定國外或香港、澳門學歷（力）證件、成績單或相關證明文件，應經我國駐外機構，或行政院在香港、澳門設立或指定機構驗證。

臺灣地區與大陸地區人民關係條例中華民國八十一年九月十八日公布生效後，臺灣地區人民、經許可進入臺灣地區團聚、依親居留、長期居留或定居之大陸地區人民、外國人、香港或澳門居民，持大陸地區專科以上學校畢（肄）業學歷，且符合下列各款資格者，得準用第二條第二款、第三條第一項第一款至第四款、第五條第一款至第四款及前條第一項第一款與第二款規定辦理：

- 一、其畢（肄）業學校經教育部列入認可名冊，且無大陸地區學歷採認辦法第八條不予採認之情形。
- 二、其入學資格、修業年限及修習課程，均與臺灣地區同級同類學校規定相當，並經各大學招生委員會審議後認定為相當臺灣地區同級同類學校修業年級。

持大陸地區專科以上學校畢（肄）業學歷，符合大陸地區學歷採認辦法規定者，得準用第四條第一項第一款至第三款、第二項及第三項第一款規定辦理。

持國外或香港、澳門學士學位，其畢業學校經教育部列入參考名冊或為當地國政府權責機關或專業評鑑團體所認可，且入學資格、修業年限及修習課程均與我國同級同類學校規定相當，並經大學校級或聯合招生委員會審議後認定為相當國內同級同類學校修業年級者，或持大陸地區學士學位，符合大陸地區學歷採認辦法規定者，修習第四條第三項第二款之不同科目課程達二十學分以上，持有學分證明，得報考學士後學士班轉學考試，轉入二年級。

持前三項大陸地區專科以上學校畢（肄）業學歷報考者，其相關學歷證件及成績證明，應準用大陸地區學歷採認辦法第四條規定辦理。

持國外或香港、澳門相當於高級中等學校程度成績單、學歷（力）證件，及經當地政府教育主管機關證明得於當地報考大學之證明文件，並經大學校級或聯合招生委員會審議通過者，得以同等學力報考大學學士班（不包括二年制學士班）一年級新生入學考試。但大學得視其於國外或香港、澳門之修業情形，增加其畢業應修學分或延長其修業年限。

第 10 條 軍警校院學歷，依教育部核准比敘之規定辦理。

第 11 條 本標準所定年數起迄計算方式，除下列情形者外，自規定起算日，計算至報考當學年度註冊截止日為止：

- 一、離校或休學年數之計算：自歷年成績單、修業證明書、轉學證明書或休學證明書所載最後修滿學期之末日，起算至報考當學年度註冊截止日為止。
- 二、專業訓練及從事相關工作年數之計算：以專業訓練或相關工作之證明上所載開始日期，起算至報考當學年度註冊截止日為止。

第 12 條 本標準自發布日施行。

【附錄四】

大學辦理國外學歷採認辦法

民國103年08月05日臺教高(五)字第1030103472B號令修正發布

- 第一條 本辦法依大學法第二十八條第二項規定訂定之。
- 第二條 大學辦理持國外學歷入學學生之學歷採認事宜，應依本辦法規定為之。
- 第三條 本辦法用詞，定義如下：
一、採認：指受理學校就申請人所檢附之國外學歷文件所為與國內同級同類學校相當學歷之認定。
二、參考名冊：指教育部（以下簡稱本部）就外國大專校院，收錄其名稱、地址所彙集而成並經公告之名冊。
三、驗證：指申請人持國外學校學位證書、成績證明等證件，向我國駐外使領館、代表處、辦事處或其他經外交部授權機構（以下簡稱駐外館處）申請證明文件為真。
四、查證：指學校查明證實當地國政府學校權責機關或其認定之教育專業評鑑團體對學校認可情形與其入學資格、修業期限及修習課程等事項。
- 第四條 國外學歷符合下列各款規定者，始得採認：
一、畢（肄）業學校應為已列入參考名冊者；未列入參考名冊者，應為當地國政府學校權責機關或其認定之教育專業評鑑團體所認可。
二、修業期限、修習課程，應與國內同級同類學校規定相當。
- 第五條 申請人申請國外學歷採認，應自行檢具下列文件，送各校辦理：
一、國外學歷證件及歷年成績證明影本一份。
二、包括國外學歷修業起迄期間之入出國主管機關核發之入出國紀錄一份。但申請人係外國人或僑民者，免附。
三、其他學校規定之相關文件。
前項第一款文件，受理學校得逕向申請人國外畢業學校查證、函請我國駐外館處協助查證，或請申請人辦理驗證。
- 第六條第八項及第九項之申請人，得以經當地國政府學校權責機關或其認定之教育專業評鑑團體出具之證明文件代替第一項第二款資料。
- 第六條 第四條第二款所稱修業期限，指申請人停留於當地學校之修業時間，其規定如下：
一、持高級中等學校學歷者，累計修業時間應符合當地國學制之規定。
二、持學士學位者，累計修業時間至少須滿三十二個月。
三、持碩士學位者，累計修業時間至少須滿八個月。
四、持博士學位者，累計修業時間至少須滿十六個月。
五、碩士、博士學位同時於同校系（所）修習者，累計修業時間至少須滿二十四個月。
六、以專科學校畢業學歷或具專科學校畢業同等學力進修學士學位者，累計修業時間至少須滿十六個月。

前項修業期限，各校應對照國內外學制情形，以申請人所持國外學歷當地國學制、修業期間學校行事曆及入出國紀錄等綜合判斷，其所停留期間非屬學校正規學制及行事曆所示修課時間者，不予採計。

修讀學士學位表現優異者，其修業期限，得由各校衡酌各該國外大學學制規定及實際情況，予以酌減。

符合特殊教育法所稱身心障礙者，其修業期限，得由各校衡酌各該國外大學學制、身心障礙程度及其他實際情況，予以酌減。

經由國際學術合作模式，同時在國內外大學修讀同級學位者，不得全程於國內大學修業；其修業期限，得累計其停留於各當地大學之修業時間，並應符合下列規定，不適用第一項規定：

- 一、持學士學位者，累計修業時間至少須滿三十二個月。
- 二、持碩士學位者，累計修業時間至少須滿十二個月。
- 三、持博士學位者，累計修業時間至少須滿二十四個月。

前項申請人於國內外大學修習之學分數，累計應各達獲頒學位所需總學分數之三分之一以上。

申請人修業時間達第一項或第五項所定修業期限三分之二以上，其修業期限得由學校就申請人所持國外學歷當地國學制、修業期間學校行事曆、入出國紀錄及國內同級同類學校學制等綜合判斷是否符合大學入學同等學力後予以採認。

申請人入學所持國外學歷依國外學校規定須跨國（不包括我國）修習者，由申請人出具國外學校證明文件並經學校查證認定後，其跨國之修業期限得併計為第一項所定之當地修業期限，且該跨國修習學校應符合第四條、大陸地區學歷採認辦法或香港澳門學歷檢覈及採認辦法之規定。

申請人持國內大學與國外大學合作設立經本部專案核定之學位專班學歷入學者，其停留國內大學之修業期限得併計為第一項及第五項所定之修業期限。

第七條 第四條第二款所定修習課程，如以遠距教學方式修習，取得國外學校學歷者，應在符合第四條第一款規定之學校修習科目學分，或經由國際學術合作在國內大學修習學分，其學分數並符合國內遠距教學之規定。

第八條 各校辦理國外學歷採認，除藝術類文憑，應依本辦法規定辦理查證後採認外，應依下列程序為之：

- 一、國外高級中等學校學歷或已列入參考名冊之國外學校學歷，由各校依本辦法規定採認。
- 二、未列入參考名冊之國外學校學歷，各校應依本辦法規定辦理查證後採認。

前項採認如有疑義時，學校應組成學歷採認審議小組進行採認；該小組之組織及運作規定，由學校定之。

經前項學校審議小組審議後仍無法逕行採認者，學校得敘明疑義，並檢附相關證明文件送本部協助。

- 第九條 各校辦理國外學歷查證，應由申請人出具授權查證之同意書及相關文件。
各校向申請人國外畢業學校查證，或函請駐外館處協助查證申請人所持國外學歷之項目如下：
- 一、入學資格。
 - 二、修業期限。
 - 三、修習課程。
 - 四、當地國政府學校權責機關或其認定之教育專業評鑑團體對學校認可情形。
 - 五、其他必要查證事項。
- 第十條 國外學歷有下列情形之一者，不予採認：
- 一、經函授方式取得。
 - 二、各類研習班所取得之修課證書（明）。
 - 三、取得博士學位候選人資格未獲得博士學位，申請採認相當於碩士學位資格。
 - 四、未經註冊入學及修業，僅以論文著作取得博士學位。
 - 五、名（榮）譽學位。
 - 六、非使用中文之國家或地區，以中文授課所頒授之學歷。但不包括高級中等學校學歷。
 - 七、未經本部核定，在我國所設分校、分部及學位專班，或以國外學校名義委託機構在國內招生授課取得之學歷。
 - 八、以遠距教學方式取得之學歷不符第七條規定者。
- 第十一條 申請人所提供之各項證件，有偽造、變造、冒用等不實情事，經調查屬實者，應予撤銷其學歷之採認。獲錄取者，撤銷其入學許可；已註冊入學者，撤銷其學籍，且不發給與修業有關之任何證明文件；畢業後發現者，撤銷畢業資格，並請申請人繳還及註銷學位證書；涉及刑事責任者，移送檢察機關依法辦理。
- 第十二條 國內各用人或考試機構採認國外學歷者，得由各該主管機關參照本辦法規定辦理。
- 第十三條 本辦法自發布日施行。

【附錄五】

大陸地區學歷採認辦法

民國102年04月30日臺教高(五)字第1020055777C號令修正發布

- 第一條 本辦法依臺灣地區與大陸地區人民關係條例（以下簡稱本條例）第二十二條第一項規定訂定之。
- 第二條 本辦法用詞，定義如下：
- 一、大陸地區學歷證件：指由大陸地區各級各類學校或學位授予機構（以下簡稱機構）發給之學歷證件，包括學位證（明）書、畢業證（明）及肄業證（明）書。
 - 二、查驗：指查核驗明經大陸地區公證處公證屬實，且經行政院設立或指定之機構或委託之民間團體驗證之相關證件，或經大陸地區指定之認證中心證明屬實之證明文件，及其他依本辦法規定應檢具之相關證件。
 - 三、查證：指依大陸地區學歷證件、成績證明、論文等文件、資料，查明證實當地政府權責機關對學校或機構認可情形與其入學資格、修業期限及修習課程等事項。
 - 四、採認：指就大陸地區學歷完成查驗、查證，認定與臺灣地區同級同類學校相當之學歷。
 - 五、認可名冊：指教育部（以下簡稱本部）就大陸地區高等學校或機構之研究及教學品質進行認可後，收錄其名稱、地址所彙集並公告之名冊。
- 第三條 下列人民持有大陸地區學歷證件者，得依本辦法申請大陸地區學歷採認：
- 一、臺灣地區人民。
 - 二、申請來臺灣地區就讀之大陸地區人民。
 - 三、申請於臺灣地區大專校院依法於境外開設之專班就讀之大陸地區人民。
 - 四、經許可進入臺灣地區團聚、依親居留或長期居留之大陸地區人民。
 - 五、經許可在臺灣地區定居之大陸地區人民。
- 前項人民，於本條例中華民國九十九年九月三日修正生效後，於當學期或以後學期入學於大陸地區高等學校或機構就讀者，始得依本辦法申請高等學校或機構學歷採認。
- 第四條 符合前條規定之大陸地區人民，申請學歷採認，應檢具下列文件：
- 一、中等以下各級各類學校學歷：
 - (一)經大陸地區公證處公證屬實之學歷證件【畢業證（明）書或肄業證（明）書】及公證書影本；必要時，另應檢附歷年成績證明。
 - (二)前目公證書經行政院設立或指定之機構或委託之民間團體驗證與大陸地區公證處原發副本相符之文件影本。
 - 二、高等學校或機構學歷：
 - (一)肄業：
 - 1、經大陸地區公證處公證屬實之肄業證（明）書、歷年成績證明及公證書影本。
 - 2、本目之1公證書經行政院設立或指定之機構或委託之民間團體驗證與大陸地區公證處原發副本相符之文件影本。
 - (二)畢業：
 - 1、畢業證（明）書。

- 2、學位證（明）書及歷年成績。但高等學校或機構專科學歷，得免檢具學位證（明）書。
- 3、本目之1及之2文件經大陸地區指定之認證中心證明屬實之證明文件。
- 4、碩士以上學歷者，並應檢具學位論文。

前項第二款第二目之1至之3文件，經本部依第六條規定查證認定有疑義時，並應檢具下列文件：

- 一、前項第二款第二目之1及之2文件經大陸地區公證處公證屬實之公證書影本。
- 二、前款公證書經行政院設立或指定之機構或委託之民間團體驗證與大陸地區公證處原發副本相符之文件影本。

經許可在臺灣地區居留之大陸地區人民，申請學歷採認，除應依前二項規定辦理外，並應檢具居留證。

經許可在臺灣地區定居之大陸地區人民，申請學歷採認，除應依第一項及第二項規定辦理外，並應檢具國民身分證。

第五條 臺灣地區人民申請學歷採認，除準用前條第一項及第二項各款規定檢具文件外，並應檢具國民身分證證明及內政部入出國及移民署核發之入出國日期證明書。

臺灣地區人民在臺灣地區大學就讀後，依第七條第二項規定，經由學術合作，同時在本部認可名冊內所列之大陸地區高等學校或機構修讀學位者，其申請學歷採認，得免檢具前條第一項第二款第二目之1之大陸地區高等學校或機構畢業證（明）書。

第六條 大陸地區學歷之採認，依下列規定辦理：

- 一、持大陸地區中等以下各級各類學校學歷之臺灣地區人民或大陸地區人民，除第二款以外，由直轄市、縣（市）主管教育行政機關辦理採認。
- 二、持大陸地區中等學校學歷、高等學校或機構專科學歷擬就讀學士學位，或持大陸地區中等學校學歷擬就讀二專副學士學位之臺灣地區人民或大陸地區人民，由就讀學校辦理查驗後，送本部辦理查證及認定。
- 三、申請來臺灣地區就讀碩士、博士學位，或申請於臺灣地區大專校院依法於境外開設之專班就讀之大陸地區人民，由就讀學校辦理查驗後，送本部辦理查證及認定。
- 四、持大陸地區高等學校或機構學歷之臺灣地區人民或大陸地區人民，除前款以外，由本部辦理採認。

前項第一款所稱直轄市、縣（市）主管教育行政機關，指申請學歷採認當事人戶籍所在地之主管教育行政機關；無戶籍者，指申請學歷採認當事人擬就讀學校所在地之主管教育行政機關。

本部辦理第一項第二款及第三款查證、認定及第四款採認，必要時，得委託學校、機關（構）或團體為之。

第七條 大陸地區高等學校或機構之修業期間及修習課程，應與臺灣地區同級同類學校規定相當。各級學歷或學位之修業期間，規定如下：

- 一、持專科學歷者，累計在當地學校修業期間至少應滿十六個月。
- 二、持學士學位者，累計在當地學校修業期間至少應滿三十二個月。
- 三、持碩士學位者，累計在當地學校修業期間至少應滿八個月。
- 四、持博士學位者，累計在當地學校修業期間至少應滿十六個月。

五、碩士、博士學位同時修習者，累計在當地學校修業期間至少應滿二十四個月。

六、以專科學校畢業學歷或具專科學校畢業同等學力進修學士學位者，累計在當地學校修業期間至少應滿十六個月。

經由學術合作，同時在臺灣地區大學及本部認可名冊內所列之大陸地區高等學校或機構修讀學位者，該二校修業期間，得依下列規定予以併計，不適用前項規定。但在二校當地修習學分數，累計應各達獲頒學位所需總學分數之三分之一以上：

一、持學士學位者，累計在二校修業期間至少應滿三十二個月。

二、持碩士學位者，累計在二校修業期間至少應滿十二個月。

三、博士學位者，累計在二校修業期間至少應滿二十四個月。

前二項修業期間，應以申請人所持大陸地區高等學校或機構之行事曆及相關文件綜合判斷。

第八條 大陸地區高等學校或機構學歷之採認，應以認可名冊內所列者為限；其有下列情形之一者，不予採認：

一、非經正式入學管道入學。

二、採函授或遠距方式教學。

三、經高等教育自學考試方式通過後入學。

四、在分校就讀。

五、大學下設獨立學院授予之學歷。

六、非正規學制之高等學校。

七、醫療法所稱醫事人員相關之學歷。

八、學士以上學位未同時取得畢業證（明）書及學位證（明）書。

九、其他經本部公告不予採認之情形。

第九條 經本部採認之大陸地區學歷，不得以該學歷辦理臺灣地區高級中等以下學校師資職前教育課程之審查及教師資格之取得。

第十條 外國人、香港及澳門居民之大陸地區學歷採認，準用本辦法所定大陸地區人民申請採認之規定。

第十一條 臺灣地區與大陸地區人民自本條例中華民國八十一年九月十八日制定生效後，至九十九年九月三日修正生效前，已於大陸地區高等學校或機構就讀者，其所取得之學歷或學位，符合第七條及第八條規定，得申請參加本部自行或委託學校、機關（構）或團體辦理之學歷甄試；經甄試通過者，由本部核發相當學歷證明。

前項甄試，得以筆試、口試、論文審查或本部公告之方式辦理。

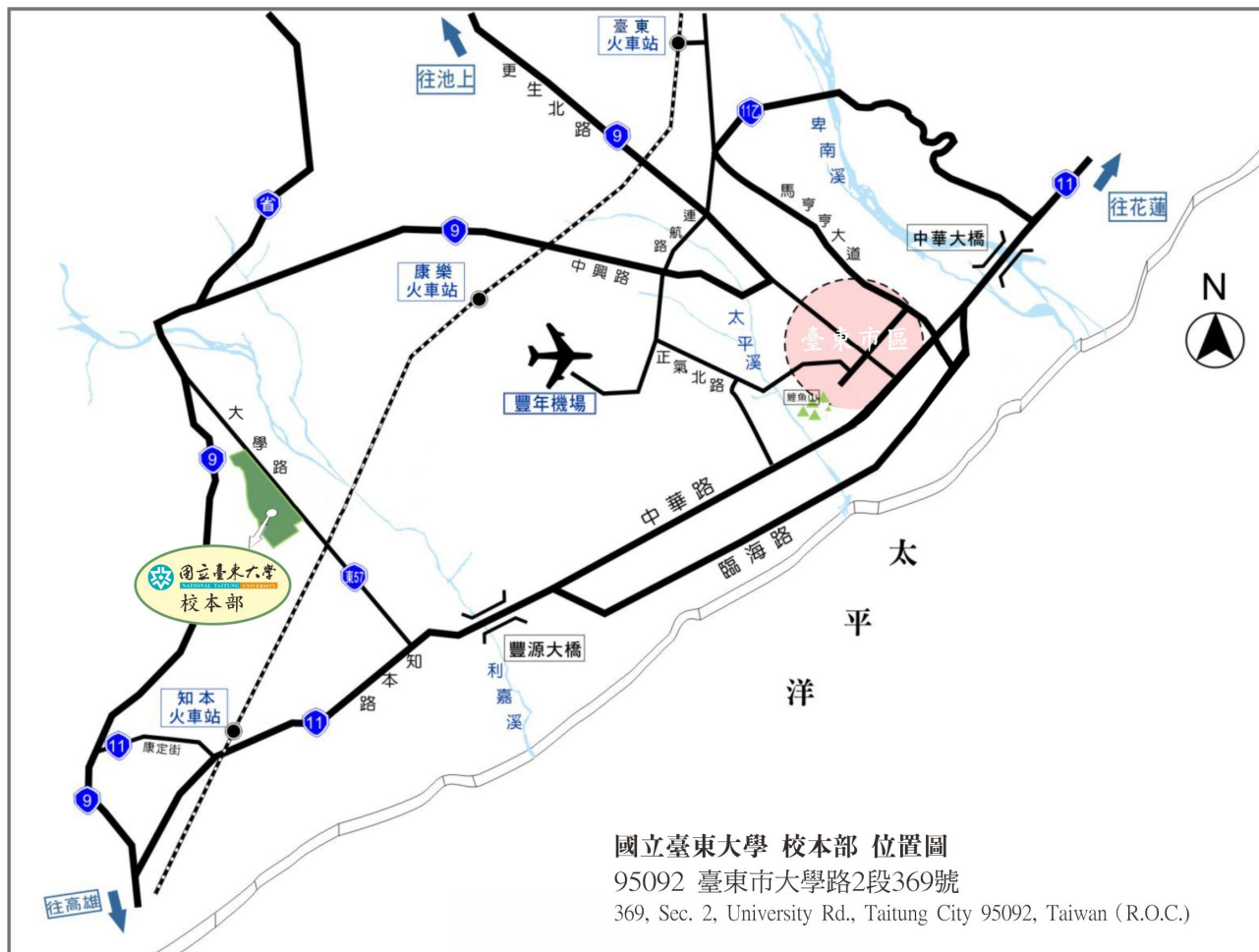
申請參加學歷甄試應檢具之文件，準用第四條規定。

第十二條 申請人所提供之各項證件，有偽造、變造、冒用情事者，應予撤銷其學歷之採認，涉及刑事責任者，移送檢察機關依法辦理。

第十三條 本辦法自發布日施行。

【附錄六】

國立臺東大學校本部(知本校區)位置簡圖



◎交通資訊

一、自行開車

北下：從花蓮方向至臺東，可沿臺9線至卑南鄉東興村過橋(約384.6KM處)左轉大學路(原名大學路)後直行，約5分鐘可達校門；若從臺11線，可沿臺東市區外環道(臨海路)通過豐原大橋後約500公尺(約172.6KM處)右轉大學路，約5分鐘可達校門口。

南上：從高雄方向來臺東，可沿臺9線至卑南鄉東興村(約384.6KM處)右轉大學路直行約5分鐘可達校門；若從臺11線(約172.6KM處)左轉大學路，約5分鐘可達校門口。

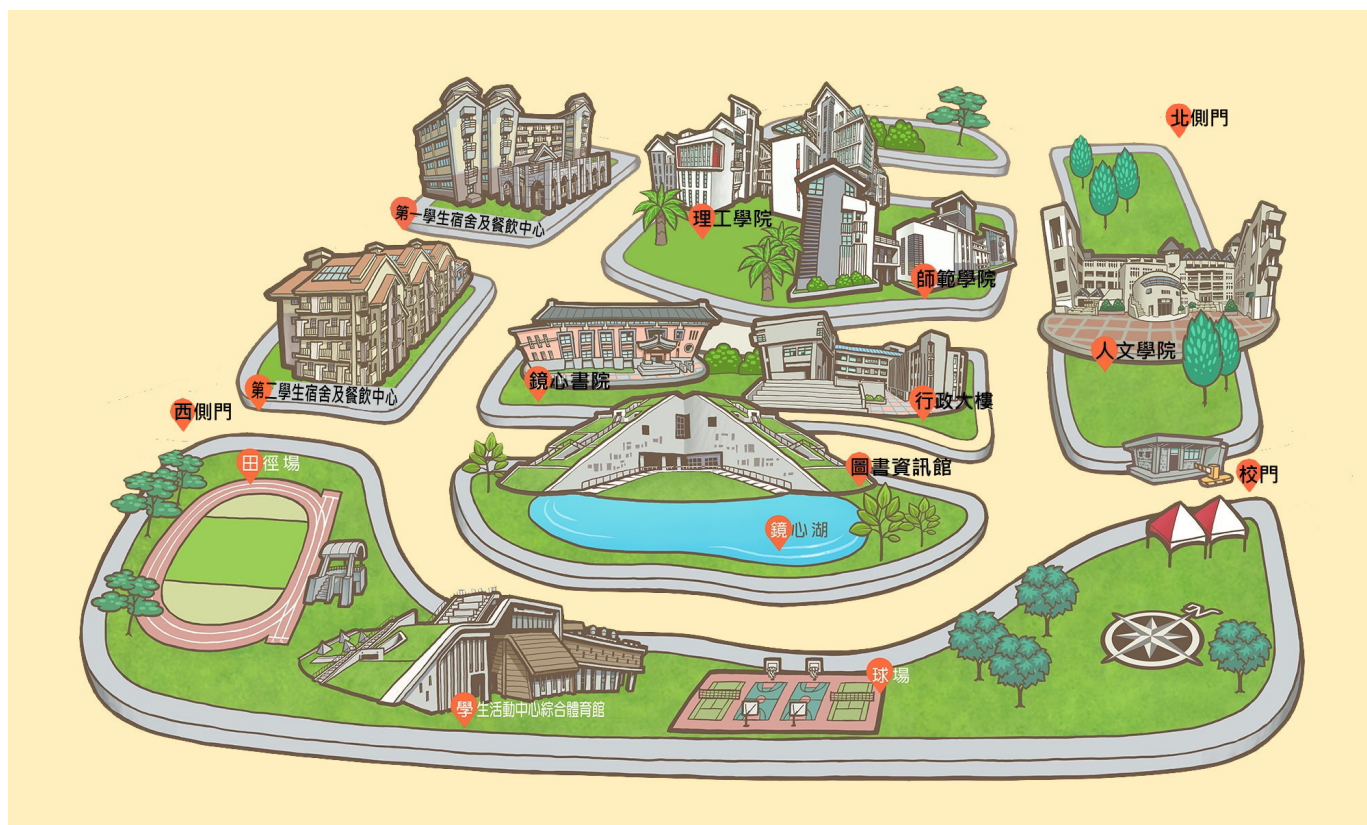
二、搭火車：請於知本火車站下車後轉搭計程車，約10分鐘(6.5公里)可抵達本校。

三、搭公車：可於臺東市區搭乘鼎東客運往內溫泉方向公車(約20分鐘)，於臺東大學站下車，詳細時刻表請至客運公司網站查詢(http://ett333023.com.tw/page3_14.htm)。

◎住宿資訊

可至臺東縣政府觀光旅遊網查詢(<https://tour.taitung.gov.tw/zh-tw>)。

國立臺東大學校本部(知本校區)校園配置圖



人文學院 公共與文化事務學系碩士在職專班(假日班)

師範學院 師範學院休閒事業管理碩士在職專班(夜間班)
教育學系教育行政在職專班(夜間班)

理工學院 環境經濟資訊管理碩士在職專班(假日班)
