

轉學考「設計概論」題庫

- (4) 1. 下列何者通常被稱為第八藝術？(1) 建築 (2) 文學 (3) 攝影 (4) 電影
- (2) 2. 下列何者不是中古世紀時期所認定的三種主要藝術形式？(1) 建築 (2) 音樂 (3) 繪畫 (4) 雕刻
- (4) 3. 通常傳統圖案中以蝙蝠象徵的意味主要為？(1) 進財 (2) 多子 (3) 平安 (4) 福慶
- (2) 4. 下列何者非視覺傳達設計主要領域之一？(1) 包裝設計 (2) 景觀設計 (3) 海報設計 (4) 文字設計
- (4) 5. 傳統的設計領域可分為三大類，下類何者為非？(1) 環境的 (2) 視覺的 (3) 生產的 (4) 表演的
- (2) 6. 希臘帕特農神殿的正面柱式為？(1) 愛奧尼亞式 (2) 多利亞式 (3) 科林斯式 (4) 伊斯干式
- (1) 7. 傳說中古埃及人認為國王是何者之子？(1) 太陽 (2) 百步蛇 (3) 獅身人像 (4) 戰神
- (3) 8. 中國五行學說中，北方所象徵的色彩是？(1) 白色 (2) 黃色 (3) 黑色 (4) 黃色
- (3) 9. 古希臘著名雕刻「米羅的維納斯」，其中的米羅是？(1) 人名 (2) 家族名 (3) 地名 (4) 建築名
- (2) 10. 著名的龐貝古城，原位於哪一古國地區？(1) 希臘 (2) 羅馬 (3) 西亞 (4) 印度
- (1) 11. 下列何者並非中國繪畫的裝裱形制之一？(1) 框 (2) 卷 (3) 軸 (4) 冊
- (2) 12. 下列何者不是巴洛克造形的特色？(1) 動感 (2) 輕快的裝飾 (3) 不規則 (4) 熱烈的情感
- (2) 13. 有台灣寺廟標誌之稱的工藝品是？(1) 減黏 (2) 交趾陶 (3) 壁畫 (4) 寶塔
- (3) 14. 著名的清明上河圖，出自於何時期？(1) 元朝 (2) 明朝 (3) 宋朝 (4) 清朝
- (2) 15. 法國路易十五時期的室內裝飾風格又稱為？(1) 巴洛克 (2) 洛可可 (3) 文藝復興 (4) 矯飾時期
- (1) 16. 文藝復興時期著名的大衛像是誰的作品？(1) 米開朗基羅 (2) 達文西 (3) 拉斐爾 (4) 喬托
- (1) 17. 東方建築中的屋頂以何種色調表達避火的心理願望？(1) 青綠色 (2) 黑色 (3) 黃色 (4) 紫色
- (1) 18. 下列何者不是影響現代視覺設計的主要活動派別？(1) 美術工藝 (2) 構成主義 (3) 達達派 (4) 抽象派
- (4) 19. 通常傳統圖案中以石榴象徵什麼？(1) 喜慶 (2) 升官 (3) 平安 (4) 多子
- (3) 20. 下列何者不是台灣常見的傳統建築？(1) 三合院 (2) 一條龍 (3) 圓樓 (4) 單伸手
- (1) 21. 強調將畫架帶到戶外去畫的巴比松畫派是在哪一國？(1) 法國 (2) 英國 (3) 德國 (4) 義大利
- (2) 22. 下列何種藝術風格出現較早？(1) 印象派 (2) 新古典主義 (3) 後印象派 (4) 立體派
- (1) 23. 以「喜上眉梢」作為吉祥話是屬何種表現手法？(1) 諧音 (2) 文字 (3) 象徵 (4)

對比

- (4) 24.台灣傳統民居的格局中，只有正身的型態可以稱做什麼？(1) 單伸手 (2) 三合院 (3) 四合院 (4) 一條龍
- (3) 25.裝飾藝術的高峰期在哪一年代？(1) 1880 (2) 1900 (3) 1930 (4) 1960
- (4) 26.以下哪一項設計運動不是在二十世紀發生？(1) 風格派 (2) 國際式樣 (3) 後現代主義 (4) 美術工藝運動
- (2) 27.以下哪一種設計理念不是在包浩斯設計教育中所提倡的？(1) 結合建築、雕塑與繪畫 (2) 排斥機械生產 (3) 提倡機能主義 (4) 結合藝術與技術
- (1) 28.Bauhaus 德文原意為？(1) 建築房屋 (2) 設計聯盟 (3) 傳達工程 (4) 手工藝
- (2) 29.包浩斯自創校至結束共計幾年？(1) 10年 (2) 14年 (3) 18年 (4) 20年
- (4) 30.形隨機能而生的觀點原先是來自下列何領域？(1) 電子學 (2) 化學 (3) 社會學 (4) 生物學
- (1) 31.著名的建築師萊特是哪一國人？(1) 美國人 (2) 法國人 (3) 英國人 (4) 德國人
- (4) 32.流線形通常指哪一年代流行於美國的設計風格？(1) 1950 (2) 1980 (3) 1960 (4) 1930
- (3) 33.企業系統體系 (CI) 不包含？(1) BI (2) VI (3) AI (4) MI
- (1) 34.美國可口可樂的瓶身是有何人所設計？(1) 雷蒙·洛伊 (2) 李·奇登斯坦 (3) 亨利·德列夫斯 (4) 賀門·米勒
- (4) 35.美國工業產品的流線形最早出現在何種東西上？(1) 檯燈 (2) 烤麵包機 (3) 洗衣機 (4) 柴油火車
- (1) 36.下列不是影響現代視覺設計主要活動派別？(1) 美術工藝 (2) 構成主義 (3) 達達主義 (4) 抽象主義
- (2) 37.所謂黃金比例是？(1) 1 : 0.68 (2) 1 : 1.618 (3) 1 : 1.14 (4) 1 : 0.618
- (2) 38.下列何者為完形心理學的理论家？(1) 葉夏 (2) 安海姆 (3) 克林姆 (4) 菲爾德
- (4) 39.蘋果的形態是屬於？(1) 幾何形 (2) 不規則狀 (3) 偶然形 (4) 有機形
- (1) 40.就心理的感受而言，穿著何種條紋的衣服會使人看來感覺較高？(1) 直紋 (2) 斜紋 (3) 橫紋 (4) 交叉紋
- (2) 41.美的形式原理中之 Repetition 指的是什麼？(1) 平衡 (2) 反覆 (3) 漸層 (4) 比例
- (1) 42.魯賓之杯的現象是？(1) 圖地反轉 (2) 對比 (3) 自然型態 (4) 動勢
- (1) 43.造型心理學的興起與下列那個心理學派有關？(1) 格式塔心理學派 (2) 環境行為學派 (3) 認知心理學派 (4) 佛洛伊德學派
- (2) 44.下列何者不屬於面的基本型？(1) 三角形 (2) 菱形 (3) 正方形 (4) 圓形
- (2) 45.下列何者非廣義的「對稱」？(1) 放射 (2) 漸層 (3) 均衡 (4) 並列
- (3) 46.英文 Brand 一字主要是指？(1) 商標 (2) 版權 (3) 品牌 (4) 策略
- (1) 47.下列廣告媒體中，何者無關版面大小的計價？(1) 電視 (2) 報紙 (3) 雜誌 (4) DM
- (4) 48.有關廣告的主要機能，下列何者為非？(1) 傳達訊息 (2) 刺激消費 (3) 提供商業知識 (4) 文化批判評論
- (4) 49.下列何者不是美的形式原理之一？(1) 比例 (2) 韻律 (3) 平衡 (4) 速度
- (2) 50.有關綠色包裝設計的基本原則，下列何者為非？(1) 簡易、避免過度 (2) 增加材

料接受點，以加強構造 (3) 採用紙材為主 (4) 構成方式單純化

- (2) 51. 設計理論家 Archer 認為設計是一種？ (1) 感性活動的符號表現 (2) 目標導向的問題解決 (3) 實質結構的系統概念 (4) 風格形成的演練
- (2) 52. 色彩的三屬性，下列何者為非？ (1) 彩度 (2) 立體 (3) 色相 (4) 明度
- (2) 53. 下列何者不是光的三原色？ (1) 紅 (2) 黃 (3) 藍 (4) 綠
- (4) 54. 下列何者並非智慧財產權的一種？ (1) 專利權 (2) 商標權 (3) 著作權 (4) 物權
- (1) 55. 90 年代福斯金龜車以簡潔可靠新穎的宣傳而再度大賣，主要是應用設計理論中的？ (1) 復古風格 (2) 綠色設計 (3) 仿生物概念 (4) 玩具畫風格
- (3) 56. 用剩餘的牛奶罐作成油燈的使用，應是屬於？ (1) 仿生物概念 (2) 玩具化風格 (3) 綠色設計 (4) 普普藝術
- (3) 57. 鉛字排版的印刷是屬於？ (1) 平版 (2) 凹版 (3) 凸版 (4) 石版 印刷
- (3) 58. 1980 年代晚期到 1990 年代初期，人們意識到能源消耗及環保的重要性，因此何種觀念亦應運而生？ (1) 機能設計 (2) 優良設計 (3) 綠色設計 (4) 替代設計
- (4) 59. 下列何者與環保 3R 的中文意思無關？ (1) 回收 (2) 減量 (3) 再利用 (4) 無包裝化
- (2) 60. Logo 英文字起源於希臘文字，其原意為？ (1) 判斷思考 (2) 邏輯理性 (3) 地域性 (4) 方位指示
- (1) 61. 關於「黃色」象徵涵義之敘述，下列何者正確？ (1) 工業安全用色中，其涵義為注意、警告危險 (2) 道路標誌顏色中，表示禁制及警告 (3) 國劇臉譜色彩中，象徵年邁老弱、血氣衰弱 (4) 中國傳統用法中，象徵五行的「金」
- (2) 62. 中世紀後至十九世紀初，依西方造形文化演進之時序，可以概分為四個較具代表性時期，依時序排列，下列何者正確？ (1) 文藝復興、巴洛克、浪漫主義、洛可可 (2) 文藝復興、巴洛克、洛可可、浪漫主義 (3) 巴洛克、文藝復興、洛可可、浪漫主義 (4) 文藝復興、洛可可、巴洛克、浪漫主義
- (1) 63. 關於點的構成之敘述，下列何者較不正確？ (1) 畫面上由疏密不同的點構成，若點的排列愈疏，則形成面的感覺愈大 (2) 遠眺一大片草原上零星散落排列的花朵可視為「點」 (3) 網版印刷是利用不同密度的「點」來表現明暗效果 (4) 將許多的點做適當的排列，可以使畫面具有律動感的視覺效果
- (4) 64. 關於「黃金比例」之敘述，下列何者不正確？ (1) 鸚鵡螺的剖面房室結構之數值比例約成黃金比例 (2) 黃金矩形的短邊：長邊為 1：1.618 (3) 費波那齊 (Fibonacci) 數列和黃金比例有關 (4) A4 用紙具有完美比例，人們將 A4 用紙比例定為黃金矩形
- (2) 65. 關於「立體構成」之敘述，下列何者不正確？ (1) 三度空間之三度係指長度、寬度及深度

- (2) 上下、左右、前後及時間是形成立體之四個基本方向
- (3) 立體造形之基本元素含點、線、面及體
- (4) 肌理組織及體積量感為立體構成之重要表現因素
- (1) 66. 下列四個藝術派別，何者較常應用「分割技法」作為造形表現手法？
- (1) 歐普藝術 (2) 印象派 (3) 古典主義 (4) 野獸派
- (3) 67. 有關美國普普藝術家安迪沃荷 (Andy Warhol) 的敘述，下列何者不正確？
- (1) 他認為藝術應該與金錢掛勾，個人努力將藝術予以商業化
- (2) 「康寶 (Campbell) 湯圖案」是安迪沃荷具代表性作品之一
- (3) 重複是其作品的一大特色，他經常使用凸版印刷技法來重現圖像
- (4) 他的作品中最常出現的是名人以及人們熟悉的事物，如瑪麗蓮·夢露
- (1) 68. 設計的實質要素包括哪三項？
- (1) 形態、色彩、材質 (2) 色彩、形態、空間
- (3) 形態、空間、材質 (4) 色彩、材質、機能
- (2) 69. 關於德國包浩斯設計學院 (Bauhaus) 設計教育之敘述，下列何者不正確？
- (1) 包浩斯的成立，象徵設計教育體系的建立與正式現代設計學校的開始
- (2) 包浩斯強調設計師的個人化與自由藝術作風，摒棄標準化
- (3) 包浩斯除了創設出基礎設計教育架構，還設立了多種工坊
- (4) 包浩斯企圖消除過去工匠與藝術家之間的隔閡，發揮技術與藝術結合的優點
- (4) 70. 廣告業中的創意部門，一般會有哪兩種屬性的創意人員？
- (1) 文化、視覺 (2) 文化、藝術 (3) 藝術、視覺 (4) 文案、視覺
- (1) 71. 綠色設計 (Green Design) 強調的3R，指的是什麼？
- (1) 減量 (Reduce)、再使用 (Reuse)、回收 (Recycle)
- (2) 減量 (Reduce)、再生 (Rebirth)、回收 (Recycle)
- (3) 再生 (Rebirth)、回收 (Recycle)、再使用 (Reuse)
- (4) 減量 (Reduce)、再生 (Rebirth)、再使用 (Reuse)
- (3) 72. 下列四種中文印刷字體，哪一種字體的易讀性最高？
- (1) 行書 (2) 隸書 (3) 明體 (4) 美少女體
- (3) 73. 關於系統化設計程序，下列何者正確？
- (1) 問題定義 → 設計發展 → 設計研究 → 設計實現
- (2) 設計研究 → 問題定義 → 設計發展 → 設計實現
- (3) 問題定義 → 設計研究 → 設計發展 → 設計實現
- (4) 設計發展 → 問題定義 → 設計研究 → 設計實現
- (2) 74. 關於「設計」(Design) 的敘述，下列何者較不正確？
- (1) 「Design」一詞用在與藝術相關的說明，可追溯到文藝復興時期的義大利文「Disegno」，用來指草圖或素描
- (2) 「Design」一詞的意義，直至20世紀之後，才被視為工業產品的設計與規劃，此一看法由英國向歐陸延伸
- (3) 「Design」一詞源自拉丁文Designare，由 de 和 signare 組成，de 相當於to make，sign 相當於mark
- (4) 「設計」一詞，圖案裝飾或造形活動皆屬之，實用與美感都是設

計必備之要件

- (1) 75. 下列色彩聯想的相關敘述，何者正確？
- (1) 青天白日滿地紅國旗的紅色具有革命烈士的鮮血與熱情之意象
 - (2) 中國傳統五行中，土的代表色為黑
 - (3) 手術室內的外科醫師穿綠袍係因綠色象徵生命
 - (4) 傳統的海軍制服為白色，因為白色是海洋的象徵
- (4) 76. 關於光與色彩的現象，下列何者不正確？
- (1) 有光才有色，無光則無色
 - (2) 均勻刷上相同油漆的一面牆，被光直接照到之處，與未照到的陰影處，牆面的色相相同但明度不同
 - (3) 光會影響人的心理感覺，走在明亮之處覺得安全，走在黑暗的地方覺得危險
 - (4) 人眼視覺可見光包括紅外線與紫外線
- (3) 77. 下列關於造形的種類之敘述，何者不正確？
- (1) 純粹造形講求主觀的美感表現，並非為功能用途而創作
 - (2) 動態造形常利用自然的動力
 - (3) 材質的差異對於造形沒有影響
 - (4) 電影和電玩屬於兼具視聽效果的造形
- (4) 78. 希臘文化的造形藝術具有下列何種特徵？
- (1) 古希臘的造形藝術注重寫意，鮮少寫實作品
 - (2) 古希臘的劇場承繼了羅馬競技場的風格
 - (3) 古希臘的建築大量採用半圓形的拱穹構造
 - (4) 古希臘神殿的列柱深深影響羅馬式的建築特色
- (1) 79. 欲利用平衡的特點去設計造形，有許多需要考量的因素，下列觀點何者正確？
- (1) 影響造形平衡的要素既包含形狀與色彩，亦包含質感、大小與方向
 - (2) 「對稱平衡」圖形的規定十分嚴格，只能夠是左右完全反射的對等狀態
 - (3) 「不對稱平衡」圖形會令觀看者感到焦慮，造成強烈藝術效果
 - (4) 任意曲線造形由於沒有絕對的相對造形，因此無法呈現協調的平衡感
- (2) 80. 下列關於「實用造形」的定義，何者不正確？
- (1) 具有功能性、目的性、條件性及實用性
 - (2) 無條件限制，可隨個人主觀意識發揮創意
 - (3) 亦稱為「計畫造形」或「條件造形」
 - (4) 須以客觀之需求做為造形的基本條件
- (2) 81. 立體設計的基本技巧中，紙材最常運用的技巧為何？
- (1) 鑽、鋸、鉸、刨、銼
 - (2) 剪、切、捲、摺、黏接
 - (3) 裁、編、結、串、綁
 - (4) 捏、削、拉、塑、接合
- (1) 82. 有關空間設計的領域，下列敘述何者正確？
- (1) 空間設計包括建築設計、室內設計、展示設計、舞台設計、燈光設計
 - (2) 空間設計包括都市設計、景觀設計、動畫設計、遊戲設計、燈光設計

- (3) 空間設計包括室內設計、環境設計、機構設計、模型設計、公仔設計
- (4) 空間設計包括建築設計、媒體設計、珠寶設計、廣告設計、燈光設計
- (1) 83. 下列對於環境與設計的敘述，何者不正確？
- (1) 雲林麥寮填海蓋六輕、杜拜填海造棕櫚島蓋豪宅，都是人與自然共存的环境設計
- (2) 建築外觀個性化與內部設施智慧化是當今都市環境設計的趨勢
- (3) 環境設計前宜進行環境影響評估，以減少對生態的危害
- (4) 環境設計應符合環境的機能要求，例如：專業教室需有助於學生專心學習，避免實習意外的發生
- (4) 84. 下列有關符號與設計的敘述，何者不正確？
- (1) 設計者以「符號」傳遞訊息，接收者則透過符號「解碼」來了解訊息
- (2) 為使消費者理解符號的使用，設計者將符號化繁為簡，成為單純的訊息
- (3) 人們對符號的理解有三種層次：圖像 (icon)、符號 (index)、象徵 (symbol)
- (4) 符號是人類共通的語言，不需要學習就可以理解
- (3) 85. 美國皮克斯 (PIXAR) 公司在電影產業大獲成功，以下哪一項設計領域的成長，受其影響最深？
- (1) 產品設計類 (2) 空間設計類 (3) 視覺傳達設計類 (4) 服裝設計類
- (2) 86. 下列何者不屬於設計管理人員必備的能力？
- (1) 設計策略之決定能力 (2) 電腦輔助設計工具操作之能力
- (3) 撰寫設計專案規範之能力 (4) 監督與控制設計專案進度之能力
- (3) 87. 下列有關仿生設計方式的敘述，何者正確？
- (1) 人類利用自然的物品，加以潤飾與加工，以改變原有型態
- (2) 設計師結合自然力量與天然素材，在不破壞環境的原則下，與大地共同創造出作品
- (3) 模擬人體造形，製作出骨骼曲線形狀的椅子
- (4) 大自然的力量形塑而成的天然造形，例如野柳的女王頭
- (3) 88. 英國皇家藝術學院教授阿爾克 (Bruce Archer) 認為，設計程序可以概分為：分析、創意、執行等三個階段，其中創意階段的工作為何？
- (1) 設計任務與資源的分配 (2) 模型費用的比價
- (3) 細部的設計發展 (4) 設計方案的完成
- (1) 89. 設計師在設計的過程中，對於材料的選擇宜考量以下哪四個要素？
- (1) 適當性、製造性、經濟性、環保性
- (2) 創造性、製造性、技術性、環保性
- (3) 美學性、製造性、科技性、環保性
- (4) 科技性、複製性、經濟性、環保性
- (3) 90. 關於常用顏料的性質，下列敘述何者正確？
- (1) 油畫顏料色彩飽和度高，透明度亦高，最適合用來表現水的流動感
- (2) 彩色墨水為油臘質，性質類似壓克力顏料，不透明的覆蓋效果佳
- (3) 麥克筆有揮發性，適合快速處理色彩，常用於手寫海報、建築景觀圖、產品設計圖

(4) 粉彩顏料適合塗繪牆面，多用於需要長期保存的壁畫，是西方繪畫使用的主要材料

(1) 91. 關於企業識別系統的標準色設計原則，下列敘述何者不正確？

- (1) 標準色限為單色，其餘均為建議色彩，並非標準色
- (2) 依據企業或產品的屬性而設定
- (3) 設定在不同狀況下的配色運用方式
- (4) 標示色票與表色數據作為色彩複製的標準

(3) 92. 自然界的造形無論其如何演化，主要在達到下列哪項目的？

- (1) 美觀 (2) 活動 (3) 生存 (4) 奇特

(1) 93. 下列所述之藝術設計事件，何者不正確？

- (1) 英國的工業革命開啟了西洋現代造形文化活動的序幕
- (2) 西元 1851 年於英國倫敦舉行的萬國博覽會為世界第一屆萬國博覽會
- (3) 美術工藝運動 (The Arts & Crafts Movement) 受到新藝術運動 (Art Nouveau) 風格的影響
- (4) 洛可可時期 (Rococo Art) 之造形藝術精美、浮華，使用變化的曲線裝飾

(4) 94. 關於材質的特性，下列敘述何者不正確？

- (1) 塑膠種類繁多，可以製作成不透明、半透明、透明或各種顏色及硬質、半硬質、軟質等不同特性的產品
- (2) 玻璃的主要成分為矽砂，其硬度高且具有高度的穿透性，透光性很高
- (3) 紙材本身具有輕薄、平滑的表面質感，容易切割、加工與黏著，可以呈現出輕快感的現代造形
- (4) 木材較石材或金屬更容易加工，具有可塑性、電絕緣性、耐水性、耐蝕性，容易塑造，可以作切割加工或黏著，但無法加熱彎曲

(3) 95. 在中世紀西方造形文化中，其特色為尖形拱門、肋狀拱頂與飛扶壁的是下列哪一種建築？

- (1) 希臘、羅馬 (Greece, Roman) 建築 (2) 拜占庭 (Byzantine) 建築
- (3) 哥德式 (Gothic) 建築 (4) 巴洛克 (Baroque) 建築

(2) 96. 裝飾藝術 (Art Deco) 起源於西元 1925 年之哪一個都市所舉辦的「現代工業裝飾藝術展覽會」

(Exposition Internationale des Arts Decoratifs Industriels et Modernes) ?

- (1) 義大利羅馬 (2) 法國巴黎 (3) 英國倫敦 (4) 德國柏林

(4) 97. 所謂「純粹造形」是隨創作者個人的精神、思想之非功能用途而表達，其構成的形態不包括下列哪一項？

- (1) 繪畫 (2) 雕塑 (3) 剪紙 (4) 建築物

(3) 98. 關於設計的敘述，下列何者不正確？

- (1) 工業革命為影響近代設計發展的主要力量
- (2) 人類設計活動源於舊石器時代，與造形活動同步
- (3) 設計創作不需要依照人類的生活需求或方式來解決問題
- (4) 設計產品也能與藝術作品一樣，充滿哲學與情感訴求

- (1) 99. 關於現代設計的發展趨勢，下列敘述何者不正確？
- (1) 基於藝術與經濟的理念結合，人性化是二十一世紀現代設計考量的首要條件
 - (2) 自包浩斯 (Bauhaus) 以後，設計發展為專業工作，量產、標準化與符號化，成為近代設計的指標
 - (3) 電腦、多媒體科技及網路等工具，為現今設計發展帶來革命性的改變
 - (4) 科學與技術影響近代設計文化特色，包括造形、內容、方法與材料等
- (4) 100. 為了符合大眾消費者市場之考量，關於設計創作的主要構思與動機，下列敘述何者不適宜？
- (1) 解決慾望需求 (2) 改善生活需求
 - (3) 解決問題 (4) 實現設計師自我理想
- (2) 101. 下列何種設計專業不需要理解工業材料的特性、製造與其應用方式？
- (1) 工業設計 (2) 多媒體設計 (3) 織品設計 (4) 空間設計
- (1) 102. 下列何種專業知識不屬於產品設計產業領域？
- (1) 動線 (2) 美感 (3) 結構 (4) 色彩
- (2) 103. 國內企業欲進行手機、電腦等委託外觀設計的開發案，最需要找的設計公司為何？
- (1) 平面設計公司 (2) 產品設計公司
 - (3) 數位媒體設計公司 (3) 空間設計公司
- (3) 104. 下列何種專業領域不適宜應用於社區整體營造及環境整合的發展？
- (1) 空間規劃 (2) 景觀設計 (3) 美容與美髮 (4) 傳統工藝
- (4) 105. 在中國，新娘結婚禮服採用紅色調，其代表的意義為喜氣、熱鬧與歡樂，此種具有地域特性意涵的設計是屬於何種性質？
- (1) 創作性 (2) 環境性 (3) 生產性 (4) 文化性
- (1) 106. 在企業識別系統中，為了能讓人易記易懂、印象深刻，必須依據企業或產品的屬性，訂定及運用某些固定色彩，被稱為什麼？
- (1) 企業標準色 (2) 企業發散色 (3) 企業前進色 (4) 企業收縮色
- (4) 107. 色光三原色是以生理學及物理學的觀點來立論，發現三原色具有下列何種特性？
- (1) 可再行分解
 - (2) 能由其它色光混合出來
 - (3) 三色等量混合時，會形成黑色
 - (4) 不能再行分解，不能由其它色光混合出來
- (4) 108. 智慧型手機內部使用的微型應用程式(俗稱 App.)，例如著名的憤怒鳥遊戲(Angry Birds)，以它的設計開發而言，下列何者是不需要的？
- (1) 程式設計師 (2) 平面設計師 (3) 音效設計師 (4) 空間設計師
- (4) 109. 下列何者是現代設計思想的根源，並對於現代設計教育影響深遠？
- (1) 裝飾藝術 (2) 德國工作聯盟 (3) 美術工藝運動 (4) 包浩斯
- (3) 110. 十八、十九世紀時，產品設計朝大量生產的方式改進，產品製作技術在速度上亦大大提升，其主要的原因為何？
- (1) 有優良的文化傳承 (2) 哥倫布發現新大陸
 - (3) 受到工業革命影響 (4) 運用電腦自動生產

- (2) 111. 交通標誌設計的重點在？
(1) 美感 (2) 辨識 (3) 質感 (4) 文化
- (2) 112. 一件傑出優秀的設計作品，往往可以從中發現設計者的特質，然不包括下列哪一項特質？
(1) 巧思 (2) 學歷 (3) 技巧 (4) 才華
- (3) 113. 關於「少就是多」(Less is more) 這句話的敘述，下列何者不正確？
(1) 最早是由密斯凡德洛(Ludwig Mies van der Rohe) 所提出
(2) 意在追求純粹簡練的設計美學風格
(3) 最早是由蘇利文(Louis H. Sullivan) 所提出
(4) 提倡簡單，反對過度裝飾的設計理念
- (2) 114. 關於綠色設計(Green Design) 名詞的敘述，下列何者不正確？
(1) 是一種重視永續的設計 (2) 是消耗更多資源的設計
(3) 可回收、省能源的設計 (4) 對環境的衝擊減至最低
- (1) 115. 對於設計風格的敘述，下列何者不正確？
(1) 威廉莫里斯(William Morris)的紅屋(Red House)是屬於新藝術(Art Nouveau)風格
(2) 台灣在日本殖民時期興建的許多建築物，受到巴洛克風格(Baroque Style)的影響
(3) 洛可可風格(Rococo Style)的原意指「不規則的貝殼」
(4) 哥德式(Gothic Style)教堂的建築風格，是屬於尖塔式的造形
- (3) 116. 關於文化創意產業(Culture Creative Industry)名詞的敘述，下列何者不正確？
(1) 將文化與創意融合，而形成的一種新產業
(2) 歷史性文化加入創意元素所形成的產業
(3) 文化創意及行銷，主要目的在引進新文化，剷除舊文化
(4) 將傳統產業運用創意包裝和行銷，成為一種在地化的產業
- (2) 117. 西元1851年，世界博覽會的主場館水晶宮，位於何處？
(1) 德國柏林 (2) 英國倫敦 (3) 法國巴黎 (4) 美國紐約
- (1) 118. 下列何種造形表現手法不是荷蘭風格運動(De Stijl)的特色？
(1) 有機形態 (2) 水平線、垂直線或斜線 (3) 三原色與無彩色 (4) 崇尚數理法則的形式
- (4) 119. 強調機能性的造形設計，追求以理性為基礎的造形方法，屬於下列何種設計風格？
(1) 解構主義 (2) 浪漫主義 (3) 象徵主義 (4) 現代主義
- (1) 120. 近年來，我國積極推動具地方產業文化特色的節慶活動，關於地方與節慶活動之對應關係，下列何者完全正確？
(1) 高雄：偶戲藝術節；平溪：天燈藝術節
(2) 屏東：綠色博覽會；三義：木雕藝術節
(3) 花蓮：國際石雕藝術節；墾丁：國際砂雕藝術節
(4) 美濃：陶瓷嘉年華；新竹：國際玻璃藝術節
- (1) 121. 下列何者不是包浩斯的價值？
(1) 包浩斯成功結合十八世紀理想主義與十九世紀現實主義

- (2)包浩斯強調設計應基於基本人性的需要
 - (3)包浩斯的革命性課程規劃奠定世界各國設計教育發展的基礎
 - (4)包浩斯開創了藝術與技術結合的嶄新方向
- (1) 122.下列有關創始人與所創之配對，何者不正確？
- (1)蒙德里安 / 抽象藝術
 - (2)葛羅佩斯 / 包浩斯
 - (3)Joseph Sinel / 工業設計
 - (4)Bill Verplank / 互動設計
- (4) 123.魯賓 (Rubin) 之杯的型態具有雙重形象的視覺感受，係因下列何者所致？
- (1)韻律 (2)投影 (3)離心 (4)錯視
- (3) 124.下列有關歌德式建築的敘述，何者不正確？
- (1)對於基部的推力，以扶壁和飛扶壁與之對抗
 - (2)透過彩色玻璃之光彩，形成神祕空間
 - (3)落水處的精細施工，形成獨特的剪影效果
 - (4)其特徵為圓頂、圓拱和肋骨的交叉
- (2) 125.下列何者是物體材質的視覺效果可以看得見的首要因素？
- (1)顏色 (2)光線 (3)線條 (4)空間
- (1) 126.西方繪畫中的「空氣透視法」(Aerial perspective)，最早是由哪一位畫家所提出？
- (1)達文西 (Leonardo da Vinci)
 - (2)喬托 (Giotto)
 - (3)米開朗基羅 (Michelangelo)
 - (4)拉斐爾 (Raphael)
- (1) 127.下列有關設計的敘述，何者不正確？
- (1)綠色包裝的理念 3R 係指 Reaction, Reuse, Recycle
 - (2)商品包裝的主要目的在保護、標示、運送與銷售
 - (3)視覺傳達設計著重在訊息、編排和促銷之傳達設計
 - (4)企業識別系統由 MI, BI, VI 所組成
- (4) 128.下列有關造形的敘述，何者不正確？
- (1)人為造形可分為具象造形與抽象造形
 - (2)造形包含形態、色彩、質感等的創造
 - (3)造形一詞在德文有完形之意，指一個形態具有統一的整體感
 - (4)自然造形是存在於宇宙的物體，藉人類力量而生成
- (4) 129.下列有關西方造形的敘述，何者不正確？
- (1)希臘帕特農神殿呈現希臘造形文化的特徵在追求優美、單純、典雅的表現
 - (2)十七世紀中期巴洛克呈現浪漫主義豐麗柔婉、動態抒情造形
 - (3)哥德式建築特色呈現在尖拱、尖塔及飛扶牆等細部結構上
 - (4)新古典主義造形重視結構本體，以曲線結構和裝飾造形為特色
- (3) 130.下列何者在工業設計專業中被稱為「工業設計顧問鼻祖」？
- (1)葛羅佩斯 (Walter Gropius)
 - (2)摩里斯 (William Morris)

(3) 貝倫斯 (Peter Behrens)

(4) 蘇利文 (Louis Sullivan)

(1) 131. 色彩三屬性，不包括下列何者？

(1) 色相 (2) 彩度 (3) 明度 (4) 對比

(2) 132. 以美國可口可樂公司為例，其採用下列何種企業標準色來強調「青春、健康、歡樂、熱情」的品牌意象？

(1) 黃色 (2) 綠色 (3) 紅色 (4) 藍色

(4) 133. 荷蘭的現代主義運動是透過 1917 年以來發行的 De Stijl 刊物推展，其最具代表性的人物為下列何人？

(1) 吉馬德 (Hector Guimard)

(2) 維爾德 (Henry van de Velde)

(3) 高第 (Antoni Gaudi)

(4) 蒙德里安 (Piet Mondrian)

(4) 134. 下列有關色彩心理的敘述，何者不正確？

(1) 中國傳統的國劇臉譜，以運用色彩來描繪人物性格

(2) 作業員在藍色室內工作，比在紅色室內工作更為持久

(3) 人對色彩的反應大都根據生理感覺和心理經驗而來

(4) 明度高或暖色調屬後退色

(3) 135. 中國水墨畫中所謂「墨分五色」，係因下列何者所致？

(1) 色相 (2) 對比 (3) 明度 (4) 彩度

(2) 136. 下列何者不屬於我國文化創意產業所涵蓋的行業？

(1) 設計品牌時尚 (2) 生物科技 (3) 數位休閒娛樂 (4) 文化展演設施

(3) 137. 設計師在進行創新產品設計時，要考量社會責任與生態環保。下列何者非直接與前述問題相關？

(1) 永續設計 (2) 綠色設計 (3) 人本設計 (4) 生態設計

(2) 138. 台灣創意設計中心執行「優良設計產(作)品」評選，授予 GD-Mark 使用權，其中包裝設計評審項目包括：創新性、功能性、整體性、文化性，以及下列何者？

(1) 安全性 (2) 經濟性 (3) 環保性 (4) 美觀性

(4) 139. 下列哪一項設計家提出「少就是多」(Less is more/Wenig ist Mehr)的著名設計見解，並追求純粹簡練的設計美學風格？

(1) 穆夏(Alphose Mucha)

(2) 文圖利(Robert Venturi)

(3) 密斯·凡德洛(Ludwig Mies Van der Rohe)

(4) 蘇利文(Louis H.Sullivan)

(1) 140. 下列何者非文藝復興 (Renaissance) 時期的藝術家？

(1) 蓋文·漢彌頓 (Gavin Hamilton)

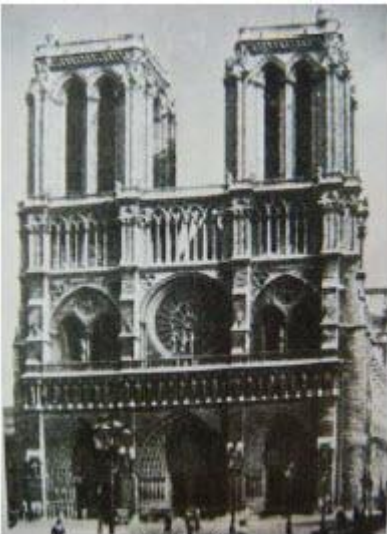
(2) 多那太羅 (Donatello)

(3) 馬薩喬 (Masaccio)

(4) 布魯內勒斯基 (Brunelleschi)

(3) 141. 下列針對十八世紀的設計發展敘述，何者為非？

- (1)此時期設計活動發展以手工製造業為中心
 - (2)設計運動支持力量為王權、教會與新資產主義
 - (3)設計上出現清新自然與簡約幾何的新形態
 - (4)巴洛克藝術風格是此時期的典型例子
- (3) 142.在九〇年代的數位遊戲當中，下列何種遊戲奠定了以「3D 第一人稱冒險類型」的基礎？
- (1)快打旋風 2 (Street Fighter 2)
 - (2)駭客任務 (Deus Ex)
 - (3)網路奇兵(System Shock)
 - (4)百戰小旅鼠 (Lemmings)
- (4) 143.十九世紀後半時期的「美術工藝運動」的精神，主要是因何種因素而產生的一種運動思維？
- (1)對新材料產生的憂慮
 - (2)對新科技的衝擊感
 - (3)對於簡單感到擔心
 - (4)對機械生產與功利風潮的憂慮
- (1) 144.法國巴黎聖母院，試問其為何種建築風格？



圖(二)

- (1)哥德式建築
 - (2)仿羅馬式建築
 - (3)洛可可建築
 - (4)巴洛克建築
- (4) 145.試問巴洛克(Baroque)藝術的發源地為何？
- (1)埃及 (2)希臘 (3)英國 (4)羅馬
- (1) 146.就設計歷史發展而言，設計風格的產生均受到當時的社會環境所影響，試問在十九世紀初期到後期的歷史風格所發生的時間先後順序，下列描述何者正確？
- (1)洛可可風格→ 維多利亞風格 → 美術工藝運動
 - (2)維多利亞風格→ 洛可可風格 → 美術工藝運動
 - (3)新藝術運動→ 洛可可風格 → 維多利亞風格

(4)洛可可風格→ 新藝術運動 → 維多利亞風格

- (1) 147.十八世紀時，畫家布雪 (Francois Boucher) 擔任楓丹白露宮的室內裝飾工作，其所裝飾的特色呈現出當時期的何種風格？
(1)洛可可 (2)巴洛克 (3)文藝復興 (4)古典主義
- (2) 148.下列哪一項不符合維多利亞時期的商標設計所呈現之題材內容？
(1)強調個人化的呈現
(2)抽象性符號
(3)經常以工廠外型表現
(4)表現製造商或妻子的面相
- (3) 149.在中國國劇臉譜中，象徵忠毅、誠摯、魯莽、憨直或為孔武有力、剛烈勇猛的代表顏色為：
(1)青色 (2)黑色 (3)紅色 (4)黃色
- (1) 150.澳大利亞原住民所使用的迴力標，上刻畫有色彩的圖騰，當迴力標快轉迴轉時，其上的色彩混合是屬於：
(1)旋轉混合 (2)並置混合 (3)減法混合 (4)負混合
- (4) 151.就造形的用途要素而言，下列敘述何者正確？
(1)實用造形是一種藝術的純粹表現，是創作者主觀意識的表達，非以使用功能滿足而創造
(2)台灣高鐵的列車車頭設計是隱含具有速度感的純粹造形
(3)台北的地標 101 大樓的建築造形設計，具有中國傳統節節高昇登至頂峰的創作意涵，是標準的純粹造形表現
(4)蘋果 iphone 手機是極簡主義風格 (Minimalism) 的實用造形設計
- (4) 152.智慧型手機內部使用的微型應用程式 (俗稱 App.)，例如著名的憤怒鳥遊戲 (Angry Birds)，以它的設計開發而言，下列何者是不需要的？
(1)程式設計師
(2)平面設計師
(3)音效設計師
(4)空間設計師
- (3) 153.羅馬文化的造形藝術具有下列何種特徵？
(1)以人體與精神為內容主題，轉為神話與傳說的表達
(2)顯示出君王、權貴階級的貴族造形美
(3)最大的特色是水泥的使用與大規模運用拱型建築
(4)教堂以高、直、尖的造形著稱
- (4) 154.下列何者是現代設計思想的根源，並對於現代設計教育影響深遠？
(1)裝飾藝術
(2)德國工作聯盟
(3)美術工藝運動
(4)包浩斯
- (3) 155.下圖所示為哪一時期的作品？



- (1)美術工藝運動
- (2)新藝術
- (3)德國工作聯盟
- (4)包浩斯

(1) 156.台北市劍潭的馬賽克壁畫「水牛圖」是由下列哪位大師所設計的？



- (1)李梅樹
- (2)陳澄波
- (3)廖繼春
- (4)顏水龍

(3) 157.十八、十九世紀時，產品設計朝大量生產的方式改進，產品製作技術在速度上亦大大提升，其主要的原因為何？

- (1)有優良的文化傳承
- (2)哥倫布發現新大陸
- (3)受到工業革命影響
- (4)運用電腦自動生產

(2) 158.交通標誌設計的重點在？

- (1)美感 (2)辨識 (3)質感 (4)文化

(2) 159.一件傑出優秀的設計作品，往往可以從中發現設計者的特質，然不包括下列哪一項特質？

- (1)巧思 (2)學歷 (3)技巧 (4)才華

(3) 160.下列台灣原住民族群中，石板屋不是其傳統建築的型式者為何族？

- (1)排灣族 (2)阿美族 (3)魯凱族 (4)布農族

(4) 161.十九世紀英國設計師威廉·莫理斯有感於工業化造成的產品醜陋，應藉由何種精神注入設計，來提昇生活工藝品質與美感？

(1)中世紀 (2)希臘 (3)羅馬 (4)文藝復興

(1) 162.荷蘭風格派中以三原色作畫外，更發明以黑色格狀線條分析空間的畫家為何者？

- (1)蒙德里安(Mondrian)
- (2)里特維德(Rietveld)
- (3)范·德士堡 (Theo Van Doesburg)
- (4)凡·依斯特倫(Van Easteren)

(1) 163.下列何者對於裝飾藝術 (Art Deco) 的風格特徵描述正確？

- (1)其表現應用主題常運用花束、少女、鋸齒、人字形、閃電等幾何圖形
- (2)由貝殼裝飾藝術表現明朗、絢麗、瀟灑的貴族式風采
- (3)以華麗色彩、誇張構圖，表現宮廷與教會的藝術
- (4)對遠古英雄式文學和道德美學的追求，並重視圖面繪畫歷史的正確性

(1) 164.受羅馬教皇朱利阿斯二世任命，進行西斯汀教堂天花板繪飾的文藝復興大師為那位？

- (1)米開朗基羅 (2)提香 (3)喬托 (4)布拉曼帖

(1) 165.十九世紀末，是「新藝術」運動的代表作者，同時也是巴黎地下鐵入口處的設計者？

- (1)海克特·葛利馬
- (2)路易·馬喬海勒
- (3)尤金·蓋雅
- (4)維克多·霍塔

(1) 166.西元前 9~8 世紀時期，希臘人以何種風格嘗試超越以時間與空間為根源的形態表達？

- (1)幾何風格 (2)自然風格 (3)普普風格 (4)藤蔓風格

(1) 167.所謂「阿拉伯裝飾風格」，是指將阿拉伯文字末端裝飾成植物葉狀的圖紋，後來也成為回教裝飾圖紋的總稱，此風格又稱之為何種風格？

- (1)蔓藤花紋 (2)幾何紋樣 (3)抽象紋樣 (4)動物圖紋

(1) 168.十八世紀時期的洛可可風格 (Rococo)，其特色在於呈現何種美感？

- (1)優雅、輕快 (2)神聖、莊重 (3)韻律、躍動 (4)權威、誇耀

(1) 169.如圖(二)所示，圖中的建築物為那一位現代建築師所設計？



圖(二)

(1)柯比意 (Le Corbusier) — 廊香教堂

- (2)萊特 (Frank Lloyd Wright)—落水山莊
- (3)查里斯摩爾 (Charles Moore)—雙樹飯店
- (4)貝聿銘 (I. M. Pei)—路思義教堂

(1) 170. 西元 1917 年前後，蒙德里安 (Piet Mondrian) 與都斯伯格 (Van Doesburg)，共 50 同以直線、直角、並將色彩限定於紅、藍、黃與無彩色中，想藉著這些要素使純粹的抽象畫具體化，因而推動了何種設計運動？

- (1)新造形主義運動
- (2)美術工藝運動
- (3)新藝術運動
- (4)復古主義運動

(1) 171. 圖(一)通常被視為哪一種藝術風格？



- (1)新藝術 (Art Nouveau)
- (2)普普藝術 (Pop Art)
- (3)歐普藝術 (OP Art)
- (4)裝飾藝術 (Art Deco)

(1) 172. 就近代設計歷史與風格的演變，請按照時間發生的先後順序排列，下列何者正確？

- (1)文藝復興→巴洛克→洛可可
- (2)巴洛克→洛可可→文藝復興
- (3)巴洛克→文藝復興→洛可可
- (4)文藝復興→洛可可→巴洛克

(1) 173. 十七世紀的歐洲，以天主教會與各國專制君主的宮廷為中心而繁盛的造形藝術形式，此藝術形式具有動感、不規則、及熱烈感情之特色，稱之為何種風格？

- (1)巴洛克 (2)洛可可 (3)新古典主義 (4)文藝復興

(1) 174. 根據理論特徵是反形式、發展遊戲、珍惜偶然、強調觀眾直接參與，並注重過程、展現與偶發性，以及講求變化性與混同性，請問下列何者為此理論特徵的描述者？

- (1)後現代主義 (2)原始主義 (3)現代主義 (4)達達主義

(1) 175. 下列何者不是電腦平面設計常用之專業軟體？

- (1)Nero Express (2)Photoshop (3)Illustrator (4)Pagemaker

- (1) 176.下列何者對於裝飾藝術 (Art Deco) 的風格特徵描述正確？
- (1)其表現應用主題常運用花束、少女、鋸齒、人字形、閃電等幾何圖形
 - (2)由貝殼裝飾藝術表現明朗、絢麗、瀟灑的貴族式風采
 - (3)以華麗色彩、誇張構圖，表現宮廷與教會的藝術
 - (4)對遠古英雄式文學和道德美學的追求，並重視圖面繪畫歷史的正確性
- (1) 177.新古典主義 (Neoclassicism) 興盛於那一世紀？
- (1)十八世紀
 - (2)十五世紀
 - (3)十六世紀
 - (4)十七世紀
- (1) 178.何者是英國「工藝美術」運動的思想奠基人，並著有「建築的七盞明燈」一書？
- (1)拉斯金 (John Ruskin)
 - (2)普金 (I.W.N.Pugin)
 - (3)韋伯 (Philip Webb)
 - (4)摩里士 (William Morris)
- (1) 179.希臘雅典巴特農 (Parthenon) 神殿正面的柱式是以下何種形式？
- (1)Doric order
 - (2)Composite order
 - (3)Corinthian order
 - (4)Ionic order
- (4) 180.何者是羅馬皇帝征服西亞的歷史印記？
- (1)圖雷真之柱
 - (2)萬神殿
 - (3)凱旋門
 - (4)大圓形競技場
- (1) 181.英國在 1850 年為了解決國際性的工業博覽會 (萬國博覽會)，採用那位建築師的「green house」提案？
- (1)派克斯頓 (Joseph Paxton)
 - (2)拉斯金 (John Ruskin)
 - (3)韋伯 (Philip Webb)
 - (4)麥金托希 (3.R.Mackintosh)}
- (1) 182.設計的意義為 (1)使生活更方便、更有美感 (2)設計並不是高度創意藝術 (3)設計不影響人類演進
- (3) 183.設計的範圍為 (1)僅指型態的設計 (2)僅只技術問題的解決 (3)生活中各種事物都屬於設計的範疇
- (2) 184.設計的起源為 (1)造型美感 (2)為了使生活更方便 (3)為了炫耀
- (3) 185.主體設計就是 (1)理性的設計 (2)客觀的設計 (3)主觀的設計
- (1) 186.設計的要素為 (1)點、線、面、體 (2)赤、黃、青 (3)幾何型態
- (3) 187.設計的原則為 (1)統一、反覆、漸層、對比、節奏 (2)完整、比例、對稱、平衡、諧調 (3)以上皆對

- (2) 188.統一原則指作品中 (1)部份與部份取得調和平衡，即為統一 (2)部份與部份，部份與全部取得調和平衡，方為統一 (3)主屬不須有關連，即為統一
- (2) 189.比例原則指作品中 (1)非科學的計算方式 (2)某一個形體本身各部份的形式原則 (3)質感的調和原則
- (1) 190.反覆原則指作品中 (1)同一要素不斷的連續下去 (2)不同要素循序漸進 (3)同一要素相互對應
- (2) 191.漸層原則指作品中 (1)同一要素不斷的連續下去 (2)不同要素循序漸進 (3)同一要素相互對應
- (1) 192.對稱原則指作品中 (1)上下左右有相同的形 (2)上下左右有不相同的形 (3)僅左右有相同的形
- (2) 193.平衡原則指作品中 (1)左右有相同的形，即為平衡 (2)兩個力量保持視覺上的均衡，即為平衡 (3)左右有相同的重量，即為平衡
- (1) 194.調和原則指作品中 (1)近似要素的構成 (2)色彩的混合 (3)相同要素的構成
- (2) 195.對比原則指作品中 (1)兩個以上相同性質或相同份量的單元，在同一空間或同一時間接近時所表現的現象 (2)兩個以上不同性質或不同份量的單元，在同一空間或同一時間接近時所表現的現象 (3)兩個力量保持視覺上的均衡，即為對比
- (1) 196.節奏原則指作品中 (1)韻律感 (2)無秩序的運動感 (3)要達到形式的不和諧感
- (3) 197.完整原則指作品中 (1)外在形式的和諧組合 (2)內在本質的和諧組合 (3)外在形式和內在本質的和諧組合
- (2) 198.設計的程序為 (1)造像→立意→成器 (2)立意→造像→成器 (3)造像→成器→立意
- (2) 199.何謂 VI (即 Visual Identity) (1)企業識別系統 (2)視覺系統 (3)保全系統
- (3) 200.VI 系統基本要素為 (1)商標、色彩 (2)商標、建築外觀 (3)即指所有企業形象及識別元素
- (1) 201.何謂 CIS (corporate identification system) (1)企業識別系統 (2)視覺系統 (3)保全系統
- (2) 202.宣傳卡與目錄冊的設計原則為 (1)鉅細靡遺 (2)簡單明瞭 (3)只重美感
- (1) 203.現代設計的科技工具為何 (1)數位化、電腦 (2)網路(3)精細繪圖
- (3) 204.設計與環境的關係 (1)無關 (2)多少有關 (3)環境因素須融入設計中
- (2) 205.設計的歷史環境關係，下列敘述何者正確 (1)設計是現代產物，與歷史無關 (2)設計須立基於歷史因素之上完成 (3)歷史環境僅供設計參考
- (2) 206.設計的地理環境關係，下列敘述何者正確 (1)設計是現代產物，與地理無關 (2)設計須立基於地理因素之上完成 (3)地理環境僅供設計參考
- (2) 207.設計的人文環境關係，下列敘述何者正確 (1)設計是現代產物，與人文無關 (2)設計須立基於人文因素之上完成 (3)人文環境僅供設計參考
- (3) 208.設計與藝術的關係，下列敘述何者正確 (1)設計為一獨立領域，與藝術無關 (2)藝術就是繪畫，它並非一種設計行為 (3)藝術思潮常引導設計觀念
- (2) 209.設計人因工程就是 (1)僅指以人類之心理好惡為本的設計 (2)指符合人類之生理與心理需求的設計 (3)指符合人造工程的設計
- (3) 210.美學思潮與時尚設計之關係為何 (1)兩者無關 (2)美學思潮發生於時尚設計之後 (3)美學思潮引導時尚設計
- (1) 211.維多利亞時期之美學思維為何 (1)新歌德風、原始機能主義 (2)浪漫主義、原始機能

主義 (3)巴洛克風格、原始機能主義

- (1) 212.新藝術時期之造型元素為何 (1)s 型曲線、直線風格 (2)自然型態、s 型曲線 (3)直線風格、s 型曲線
- (3) 213.機械美學時期之造型元素為何 (1)自然型態 (2)s 型曲線 (3)幾何型態
- (3) 214.裝飾美學時期之色彩造型為何 (1)自然色彩 (2)低彩 (3)發亮性高彩
- (1) 215.何謂現代主義 (1)即客觀主義 (2)即主觀藝術 (3)即個性化藝術
- (2) 216.何謂後現代美學 (1)即客觀主義 (2)即主觀藝術 (3)即前衛藝術
- (1) 217.何謂前衛主義 (1)即現代主義 (2)即後現代藝術 (3)即 DADA 藝術
- (2) 218.何謂超前衛藝術 (1)即超現實主義 (2)主張表現主權回歸創作者 (3)即現代主義
- (1) 219.何謂解構時尚 (1)以解構思維創作時尚造型 (2)將時尚造型加以支解 (3)即結構主義時尚
- (3) 220.何謂大眾藝術(Popular(POP)Art) (1)為多人同時創作的藝術品 (2)即次藝術 (3)即 60 年代以生活為題材的流行藝術
- (2) 221.試簡述現代設計趨勢 (1)浪漫主義 (2)個性化 (3)巴洛克風格
- (3) 222.何為綠色設計 (1)田園設計 (2)景觀設計 (3)環保設計
- (2) 223.色彩三屬性為何 (1)赤、黃、青 (2)色相、明度、彩度 (3)點、線、面
- (2) 224.色光三原色為何 (1)黑、白、灰 (2)赤、綠、青 (3)赤、黃、青
- (3) 225.色料三原色為何 (1)黑、白、灰 (2)赤、綠、青 (3)赤、黃、青
- (2) 226.陰性殘像現象 (1)即視覺暫留現象 (2)即互補現象 (3)即視覺的明暗現象
- (1) 227.陽性殘像現象 (1)即視覺暫留現象 (2)即互補現象 (3)即視覺的明暗現象
- (3) 228.色立體依何者構成 (1)長、寬、高 (2)赤、黃、青 (3)色相、明度、彩度
- (1) 229.可視光之波長區域為 (1)400m μ ~700m μ (2)全波長區域 (3)100 m μ ~400 m μ
- (2) 230.單色光就是 (1)高彩度色光 (2)經分解之色光 (3)單一之物體色
- (3) 231.複合色光是 (1)經分解之色光 (2)彩虹色 3.任何未經三菱鏡分解之色光
- (1) 232.色相就是 (1)區別色彩相貌的必要名稱 (2)色彩的含光量 (3)色彩的飽和度
- (3) 233.彩度就是 (1)區別色彩相貌的必要名稱 (2)色彩的含光量 (3)色彩的飽和度
- (2) 234.明度就是 (1)區別色彩相貌的必要名稱 (2)色彩的含光量 (3)色彩的飽和度
- (3) 235.有關光的敘述，下列何者有錯 (1)陽光為自燃光 (2)光是認識色彩的媒介 (3)螢光為物理光
- (2) 236.赤色的互補色為 (1)黃 (2)綠 (3)青
- (1) 237.黃色的互補色為 (1)紫 (2)青 (3)赤
- (2) 238.青色的互補色為 (1)赤 (2)橙 (3)黃
- (3) 239.造型的意義為 (1)實用 (2)美感 (3)為使兩者兼具
- (1) 240.造型要素為 (1)形、色、質感 (2)點、線、面 (3)長、寬、高
- (2) 241.有機型態為 (1)幾何形態 (2)自然形態 (3)直線形態
- (3) 242.下列有關新藝術 (Art Nouveau) 運動的敘述，何者不正確？ (1)德國的新藝術運動所稱「青年風格」，係源自慕尼黑 Jugend 刊物的封面設計 (2)新藝術運動的建築亦融合哥德式與文藝復興式的觀念 (3)寫實主義激發新藝術運動神秘與韻律的表現 (4)新藝術運動在造形上，主要特徵在大量採用植物藤蔓形態與抽象曲線
- (2) 243.下列有關色彩表色系的敘述，何者不正確？ (1)伊登 (Itten) 表色系由 12 色

相環所構成 (2) 國際通用的色彩體系係以奧斯華德 (Ostwald) 色立體修正而得
(3) 日本色彩研究所表色系 (P.C.C.S) 最大特色在加入色調 (tone) 來表色
(4) 曼塞爾 (Munsell) 表色系可做為業界色彩管理之用

- (1) 244. A4 紙張的長寬比最接近下列哪一組數字? (1) 1.4 (2) 1.5 (3) 1.6 (4) 1.7
- (2) 245. 請問在設計運動中, 哪一時期的特色是特別強調植物圖案線條? (1) 包浩斯 (2) 新藝術運動 (3) 後現代主義 (4) 美術工藝運動
- (4) 246. 藝術活動至下列何時期, 才開始有其獨立的地位和藝術家的產生? (1) 巴洛克 (2) 印象派 (3) 哥德時期 (4) 文藝復興
- (2) 247. 著名的羅浮宮藝術博物館是在哪一個國家? (1) 英國 (2) 法國 (3) 義大利 (4) 德國
- (1) 248. 傳達可分為語言傳達與? (1) 非語言傳達 (2) 結繩傳達 (3) 飛煙傳達 (4) 肢體溝通
- (2) 249. 藝術在古時候是相當於? (1) 表現 (2) 技術 (3) 禮儀 (4) 傳達的意思。
- (2) 250. 「圖騰」一詞源自於 (1) 拉丁文 (2) 印地安語 (3) 埃及文 (4) 希臘語。
- (3) 251. 中國方位圖形象徵中, 象徵西方的動物圖形為? (1) 青龍 (2) 玄武 (3) 白虎 (4) 朱雀
- (3) 252. 有關圖與地關係的條件, 下列敘述何者為非? (1) 水平、垂直方向比斜方向易成為地 (2) 等寬的比變化的易成為地 (3) 上下關係的圖形, 下方易成為圖 (4) 愈單純的形, 愈易成為地
- (1) 253. 著名的巴特儂神殿位於下列哪一個城市? (1) 雅典 (2) 羅馬 (3) 開羅 (4) 伊斯坦堡
- (4) 254. 有西方黑暗世紀之稱的時期為? (1) 文藝復興時期 (2) 古典時期 (3) 近代工業革命 (4) 中古世紀時期
- (2) 255. 中國的景泰藍工藝源自何地區? (1) 印度 (2) 阿拉伯 (3) 羅馬 (4) 南洋
- (2) 256. 東方建築中的屋頂多以何種色調來表達避火的心理願望? (1) 黑色 (2) 青綠色 (3) 黃色 (4) 紫色
- (3) 257. 下列何者非視覺傳達設計主要領域之一? (1) 文字設計 (2) 廣告設計 (3) 景觀設計 (4) 包裝設計
- (3) 258. 包浩斯設計教育中所提倡的設計理念, 下列何者為非? (1) 結合藝術與技術 (2) 結合建築、雕塑與繪畫 (3) 排斥機械生產 (4) 提倡機能主義
- (3) 259. 中國客家圓形土樓式住宅主要分佈於? (1) 東北 (2) 雲南 (3) 閩北 (4) 甘肅地區
- (1) 260. 前拉飛爾畫派興起於? (1) 英國 (2) 美國 (3) 法國 (4) 荷蘭
- (1) 261. 十八世紀時在歐洲哪一個國家曾經出現中國式如畫般的庭園設計? (1) 英國 (2) 法國 (3) 德國 (4) 西班牙
- (4) 262. 下列何者不是後印象派的主要畫家? (1) 梵谷 (2) 高更 (3) 塞尚 (4) 馬諦斯
- (3) 263. 「新藝術」運動名稱出自哪一國家的藝術商店? (1) 英國 (2) 美國 (3) 法國 (4) 荷蘭
- (1) 264. 在工業革命時期有「世界工廠」之稱的是? (1) 英國 (2) 美國 (3) 法國 (4) 荷蘭

- (2) 265. 十九世紀末法國海報設計所用主要的印刷手法為？(1) 金屬版 (2) 石版 (3) 照相製版 (4) 木版
- (2) 266. 以下哪一項設計運動不是在二十世紀發生？(1) 風格派 (2) 美術工藝運動 (3) 後現代設計 (4) 普普設計
- (3) 267. 有「現代海報之父」之稱的設計師是誰？(1) 羅特列克 (2) 史蒂因連 (3) 朱勒薛雷 (4) 竇加
- (1) 268. 英國第一屆倫敦世界博覽會的建築「水晶宮」為何人所設計？(1) 派克斯頓 (2) 萊特 (3) 柯比意 (4) 密斯
- (4) 269. 下列何者與國際主義式樣的建築無關？(1) 應用輕骨架結構 (2) 勒柯比易 (3) 反對歷史形式與裝飾 (4) 具美術工藝精神
- (2) 270. 有關風格派設計線條的使用，下列何者為錯誤？(1) 垂直線 (2) 曲線 (3) 斜線 (4) 水平線
- (3) 271. 包浩斯學校最初設立的地點是？(1) 迪索 (2) 慕尼黑 (3) 威瑪 (4) 柏林
- (2) 272. 提出「裝飾即罪惡」的是哪一位？(1) 奧圖華格納 (2) 阿道夫路斯 (3) 路易斯蘇利文 (4) 約瑟夫霍夫曼
- (1) 273. 未來派的平面設計作品常以何種字體代表「快」的意象？(1) 斜體字 (2) 黑體字 (3) 加底線 (4) 古典字
- (3) 274. 下列何者不是影響「裝飾藝術」的主要活動派別？(1) 立體派風格 (2) 構成主義 (3) 孟菲斯設計 (4) 法國服飾設計
- (1) 275. 下列有關普普藝術的敘述何者為非？(1) 瓦沙雷利是代表人物 (2) 其所表現的內涵為大眾文化 (3) 最先從英國發展起 (4) 在美國大為流行
- (3) 276. 以下何者與後現代設計最無關？(1) 解構主義 (2) 普普藝術 (3) 石版印刷 (4) 語意學的蓬勃發展
- (1) 277. 下列何者不是所謂的「完形法則」？(1) 開放性法則 (2) 連續性法則 (3) 閉鎖性法則 (4) 接近性法則
- (2) 278. 自然界動植物的型態中，有很多對稱的例子，以菊花的花朵來說，是何種對稱？(1) 左右對稱 (2) 放射對稱 (3) 上下對稱 (4) 前後對稱
- (4) 279. 下列何者不是主要影響型態知覺的因素？(1) 圖形放置的方向 (2) 光的強弱 (3) 觀察時間的長短 (4) 情緒的變化
- (2) 280. 所謂的平面構成是指？(1) 一次元 (2) 二次元 (3) 三次元 (4) 四次元
- (3) 281. 品牌的概念形象中重視身份地位與情感的表現，是屬於強調？(1) 功能性概念 (2) 經驗性概念 (3) 象徵性概念 (4) 記憶性概念
- (1) 282. 能表現運動感的造形可以利用何種構成方法？(1) 漸層 (2) 對稱 (3) 平衡 (4) 調和
- (4) 283. 感性消費時代的主要特徵，應不包括？(1) 重視設計的附加價值 (2) 以表現符號支配經濟 (3) 印象化生活情境的塑造 (4) 全球一致性共同發展
- (2) 284. 下列何者不是腦力激盪法的會議原則之一？(1) 不批判 (2) 比較重質，而不重量 (3) 引用別人的創意發想 (4) 時間不宜太長
- (1) 285. 光的物理性質中，波長決定色彩的？(1) 色相 (2) 明度 (3) 彩度 (4) 調和
- (3) 286. 下面何者非印刷上之三原色？(1) 青 Cyma (2) 紅 Magenta (3) 藍 Blue (4) 黃

Yellow

- (2) 287. 我國著作權法的主管機關為？(1) 法務部 (2) 內政部 (3) 教育部 (4) 經濟部
- (1) 288. 就二十一世紀的後工業生產架構與產業方式，下列何者不正確？(1) 勞力密集 (2) 知識密集 (3) 資訊密集 (4) 感性密集
- (3) 289. 下列對洛可可風格設計的敘述，何者不正確？
(1) 受東方藝術的影響 (2) 以極端浪漫主義作為其型式設計 (3) 發展於法王路易十三、十四時代 (4) 具纖細華麗的風貌
- (4) 290. 下列何種名詞的式樣，較為設計史及當時大多數理論家所認同？(1) 潮流 (2) 流行 (3) 時尚 (4) 風格
- (1) 291. 原始藝術的起源學說不包括 (1) 美感說 (2) 宗教說 (3) 遊戲衝動說 (4) 勞動說
- (1) 292. 提出「少就是多」(Less is More) 設計原則的設計家是誰？(1) 密斯·凡德洛 (Ludwig Mies Van der Rohe) (2) 文圖利 (Robert Venturi) (3) 蘇利文 (Louis H. Sullivan) (4) 慕夏 (Alphose Mucha)
- (3) 293. 下列何者不是古希臘建築的柱式？(1) 愛奧尼亞式 (2) 科林斯式 (3) 德利安式 (4) 多利亞式
- (2) 294. 下列何者與近代設計運動沒有明顯的關連？(1) 風格派 (2) 浪漫主義 (3) 歐普藝術 (4) 構成主義
- (1) 295. 下列何者並非利用「並置混色」的色彩原理？(1) 奧斯華德 (Ostwald) 色票 (2) 電視的映像 (3) 19 世紀末的點描派畫作 (4) 彩色網點印刷
- (2) 296. 下列那個心理學派是與造型心理學的興起有關？(1) 佛洛伊德學派 (2) 格式塔心理學派 (3) 認知心理學派 (4) 環境行為學派
- (3) 297. 下列何者不是美的形式原理之一？(1) 漸層 (2) 韻律 (3) 速度 (4) 反覆
- (3) 298. 下列何者不是綠色包裝設計的基本原則？(1) 構成方式單純化 (2) 簡易、避免過渡 (3) 增加材料接受點，以加強構造 (4) 採用紙材為主
- (2) 299. 色彩的三屬性，下列何者為非？(1) 彩度 (2) 立體 (3) 色相 (4) 明度
- (1) 300. 下列何者不是色光的三原色？(1) 黃 (2) 綠 (3) 藍 (4) 紅
- (1) 301. 關於「設計」(Design) 的敘述，下列何者較不正確？
(1) 設計創作不需要依照人類的生活需求或方式來解決問題 (2) 設計產品也能與藝術作品一樣，充滿哲學與情感訴求 (3) 人類設計活動源於舊石器時代，與造形活動同步 (4) 工業革命為影響近代設計發展的主要力量
- (2) 302. 下列有關德國包浩斯 (Bauhaus) 的敘述，何者不正確？(1) 包浩斯的設計教育特色在基礎課程教學與實作工坊演練 (2) 1919 年由保羅·克里 (Paul Klee) 創立於德國威瑪 (Weimar) (3) 伊登 (Johannes Itten) 開設的基礎設計課程著重紙材與光影練習 (4) 1933 年包浩斯在柏林被納粹所關閉
- (3) 303. 下列何者不屬於我國文化創意產業所涵蓋的行業？(1) 文化展演設施 (2) 設計品牌時尚 (3) 生物科技 (4) 數位休閒娛樂
- (2) 304. 下列有關機械美學的敘述，何者不正確？(1) 法國的機械美學是柯比意 (Le Corbusier) 對現代建築風格的重要貢獻 (2) 美國建築師萊特 (Frank Lloyd Wright) 的「有機建築」，重點在於垂直線條的表現 (3) 蘇聯的構成主義 (Constructivism) 設計美學觀念係受機器生產與結構影響 (4) 葛羅佩斯

(Walter Gropius) 為德國機械美學建築與設計的代表人物

- (4) 305. 下列有關設計風格的敘述，何者有誤？(1) 巴洛克 (Baroque) 風格為階梯並排直線條紋，或蔓卷曲線呈現華麗莊嚴 (2) 洛可可 (Rococo) 風格以曲線之複雜組合，以及無直線構成呈現優美感 (3) 哥德式建築為尖塔垂直向上，及其骨架結構與外觀，常用於教堂 (4) 包浩斯風格受「可大量生產的材料與加工」所形塑，如紅藍椅設計
- (2) 306. 下列有關設計發展的先後順序 (由古至今)，何者不正確？(1) 工業革命 → 美術工藝運動 → 包浩斯 (2) 美術工藝運動 → 包浩斯 → 後現代主義 (3) 新藝術運動 → 孟菲斯 → 包浩斯 (4) 美術工藝運動 → 新藝術運動 → 孟菲斯
- (1) 307. 下列有關「色相環」理論之敘述，何者不正確？(1) 美國的曼塞爾 (Munsell) 色彩體系有二十四個色相 (2) 日本色彩研究所 (P.C.C.S) 色彩體系有二十四個色相 (3) 德國的奧斯華德 (Ostwald) 色彩體系有二十四個色相 (4) 德國的伊登 (Itten) 色彩體系有十二個色相
- (4) 308. 下列敘述「美的形式原理」，何者不正確？(1)「反覆」是相同或相似的單位形、色所構成，作規律性的重覆排序 (2)「漸層」為「反覆」的一種特殊方式，形成質或量的漸變作用 (3)「韻律」又稱「節奏」或「律動」，是與時間有關之造形藝術 (4)「調和」為異性質的事物配合在一起所產生的效果
- (2) 309. 關於企業識別系統的標準色設計原則，下列敘述何者不正確？(1) 設定在不同狀況下的配色運用方式 (2) 標準色限為單色，其餘均為建議色彩，並非標準色 (3) 標示色票與表色數據作為色彩複製的標準 (4) 依據企業或產品的屬性而設定
- (2) 310. 請問色彩能使人看起來有輕重感，主要是因為下列何者的關係？(1) 色相 (2) 明度 (3) 彩度 (4) 以上皆是
- (3) 311. 下列有關色彩混合的敘述，何者正確？(1) 水彩顏料渲染混色，屬於加法混色原理 (2) 印象派畫家秀拉的點描作品，主要是應用減法混合原理製作 (3) 並置混合和旋轉混合，都是不同色彩在視網膜上形成的混合 (4) 旋轉混合所得的新色彩，看起來都會比原來的色彩明亮
- (1) 312. 關於數列 1、2、5、12、29、70... 是屬於下列何者？(1) 貝魯數列 (Pellie series) (2) 黃金比數列 (Golden series) (3) 調和數列 (Harmonic series) (4) 費伯那齊數列 (Fibonacci series)
- (3) 313. 採用色光混色的概念所設計而成的表色系，是指下列何者？(1) 奧斯華德表色系 (Ostward Color System) (2) 曼賽爾表色系 (Munsell Color System) (3) 國際照明委員會 (International Commission of Illumination) 的 CIE 表色系 (4) 美國色彩協議會暨國家標準局 (ISCC-NBS) 表色系
- (3) 314. 請問有關色彩的華麗或樸素，主要是因為下列何者的關係？(1) 色相 (2) 明度 (3) 彩度 (4) 以上皆是
- (2) 315. 下列何者是色立體的構成要素？(1) 紅、黃、藍 (2) 色相、明度、彩度 (3) 形、色、質感 (4) 點、線、面
- (3) 316. 下列何者是現代設計思想的根源，並對於現代設計教育影響深遠？(1) 美術工藝運動 (2) 德國工作聯盟 (3) 包浩斯 (4) 裝飾藝術
- (2) 317. 有關十九世紀設計風格所產生的先後時間順序，下列描述何者正確？(1) 洛可可

風格→ 新藝術運動 → 維多利亞風格 (2) 洛可可風格→ 維多利亞風格 → 美術工藝運動(3)維多利亞風格→ 洛可可風格 → 美術工藝運動(4)新藝術運動→ 洛可可風格 → 維多利亞風格

- (1) 318. 請問十九世紀「美術工藝運動」的精神，主要係是因下列何種因素而產生的運動思維？(1) 對機械生產與功利風潮的憂慮 (2) 對新科技的衝擊感 (3) 對新材料產生的憂慮 (4) 對於簡單感到擔心
- (3) 319. 下列何種設計風格是強調機能性的造形設計，並追求以理性為基礎的造形方法？(1) 象徵主義 (2) 浪漫主義 (3) 現代主義 (4) 解構主義
- (4) 320. 下列有關綠色設計(Green Design) 的敘述，何者不正確？(1) 對環境的衝擊減至最低 (2) 可回收、省能源的設計 (3) 是一種重視永續的設計 (4) 是消耗更多資源的設計
- (3) 321. 下列何者為美術工藝運動 (Art and Craft Movement) 的發起人？(1) 畢加索 (2) 格羅佩斯 (3) 威廉莫里斯 (4) 康丁斯基
- (2) 322. 請問傳統的設計領域分類包括哪三項？(1) 工業設計、多媒體設計、空間設計 (2) 工業設計、視覺設計、空間設計 (3) 造形設計、視覺設計、空間設計 (4) 工業設計、視覺設計、景觀設計
- (1) 323. 有關奧斯華德(Ostwald)表色體系的主要色相，何者正確？(1) 8 色 (2) 10 色 (3) 12 色 (4) 24 色
- (3) 324. 下列何者並未納入構成原理中探討？(1) 比例造形 (2) 反覆造形 (3) 數位造形 (4) 漸層造形
- (3) 325. 下列何者不是工業革命後所衍生出的工業化結果？(1) 環境汙染 (2) 工作異化 (3) 精緻的量產品 (4) 劣質的量產品
- (4) 326. 下列何者享有「現代裝飾設計之父」美譽之稱？(1) 柯必意(Le Corbusier) (2) 葛羅佩斯(Walter Gropius) (3) 路易斯·蘇利文 (Louis H. Sullivan) (4) 威廉·摩里斯(William Morris)
- (4) 327. 下列有關「包浩斯運動」(BAUHAUS) 特色的敘述，何者有誤？(1) 採用幾何學的構成練習與抽象式的思考方式 (2) 重視物體的材質感與嘗試新材料的造型效果 (3) 成功融合當代各前衛藝術運動的成果和精神，促成了「藝術與技術的再統一」(4) 由 1919 年於美國芝加哥創建的「包浩斯」學院肇始，首任校長為葛羅佩斯(WALTER GROPIUS)
- (1) 328. 下列何者數列之比值最接近「黃金比例」？(1) 費伯那齊數列 (2) 等差數列 (3) 等比數列 (4) 貝魯數列
- (2) 329. 曼塞爾(Munsell)體系的表色方法 5R 4/14 當中，14 所表示是下列何者意思？(1) 明度 (2) 彩度 (3) 色調 (4) 色相
- (3) 330. 下列何者為奧斯華德(Ostwald)表色體系色相環中的四種主要色相？(1) 黃、紫、紅、綠 (2) 紅、橙、黃、綠 (3) 紅、黃、綠、藍 (4) 紫、藍綠、黃綠、橙
- (1) 331. 色立體的同一水平軸向，愈接近外圓周則…？(1) 彩度愈高 (2) 彩度愈低 (3) 明度愈高 (4) 明度愈低
- (4) 332. 下列何者為 1851 年在倫敦所舉行第一次世界博覽會場水晶宮(Crystal Palace) 的設計者？(1) 麥克慕道(Mackmurdo) (2) 莫里斯(Morris) (3) 魯斯金(Ruskin)

(4) 佩斯頓(Paxton)

- (3) 333. 下列有關「國際風格」建築理念的敘述，何者不正確？(1) 房子是生活的機器(2) 形隨機能(3) 裝飾至上(4) 忠於材料
- (2) 334. 下列有關約翰·魯斯金(John Ruskin)設計思想的敘述，何者不正確？(1) 師承自然(2) 承襲舊有的樣式(3) 使用傳統的自然材料(4) 忠實於材料本身的特點
- (1) 335. 下列有關「美國設計」的敘述，何者不正確？(1) 將工業生產的觀念帶進設計的標準化理念(2) 20世紀初期，它帶領建築界發展摩天大樓(3) 流線形(Streamlining)形成它在交通工具之風格(4) 它是「商業導向」與「設計理念」交互為用的設計事業現象
- (4) 336. 下列有關勒·柯比意(Le Corbusier)的「新建築五點」，何者不包括在內？(1) 底層架空(2) 屋頂花園(3) 自由平面(4) 鋼骨結構
- (2) 337. 有關現代主義設計的形式及特徵，下列描述何者不正確？(1) 突出的功能主義特徵，強調功能為設計的中心和目的(2) 形式上提倡具裝飾性的造型(3) 具體設計上重視空間的考慮，特別強調整體設計考慮(4) 重視設計對象的費用和開支，從而達到實用、經濟的目的
- (4) 338. 下列何者並不是在二十世紀發生的設計運動？(1) 後現代主義(2) 風格派(3) 國際式樣(4) 美術工藝運動
- (1) 339. 下列有關德國設計發展歷程的先後順序，何者正確？(1) 德國工作聯盟 → 包浩斯 → 烏姆設計學院(2) 德國工作聯盟 → 烏姆設計學院 → 包浩斯(3) 包浩斯 → 烏姆設計學院 → 德國工作聯盟(4) 包浩斯 → 德國工作聯盟 → 烏姆設計學院
- (4) 340. 下列有關「德國設計」的敘述，何者不正確？(1) 現代主義的理性風格(2) 系統化、科技性及美學的考量(3) 幾何造型為主(4) 強調個人化藝術化的表現
- (3) 341. 下列有關「新藝術運動」與「美術工藝運動」兩者相似處的敘述，何者不正確？(1) 同時受日本裝飾的影響(2) 都是反對工業機械化大量生產(3) 都是強調傳統裝飾風格的參照(4) 都旨在恢復手工藝的重視和熱衷
- (3) 342. 下列有關「荷蘭風格派」的敘述，何者不正確？(1) 將傳統的建築、家具和產品設計、繪畫、雕塑的特徵完全拋棄，變成最基本的幾何結構單體，或者稱為「元素」(element)(2) 把最基本的幾何結構單體，或者元素進行結構組合，形成簡單的結構組合(3) 認為對稱性是體現藝術效果的最有效手段(4) 在造型上，非常特別地反覆運用幾何結構，在色彩的使用上，重視基本原色和中性色
- (2) 343. 下列何者不是「荷蘭風格派」主要成員？(1) 蒙德里安(Piet Cornelies Mondrian)(2) 布羅伊爾(Marcel Breuer)(3) 都斯柏格(Theo van Doesburg)(4) 里特韋爾(Gerrit Thomas Rietveld)
- (1) 344. 在20世紀最偉大的現代建築師和設計師中，以下哪三位同時也是貝倫斯(Peter Behrens)的學生？(1) 格羅佩斯(Walter Gropius)、密斯凡德羅(Mies van der Rohe)和柯比意(Le Corbusier)(2) 格羅佩斯(Walter Gropius)、密斯凡德羅(Mies van der Rohe)和萊特(Frank Lloyd Wright)(3) 魯斯(Adolf Loos)、密斯凡德羅(Mies van der Rohe)和柯比意(Le Corbusier)(4) 華格納(Otto Wagner)、霍

夫曼(Josef Hoffmann) 和魯斯(Adolf Loos)

- (2) 345. 有關空間設計所包含的領域，下列敘述何者正確？(1) 室內設計、環境設計、機構設計、模型設計、公仔設計(2) 建築設計、室內設計、展示設計、舞台設計、燈光設計(3) 建築設計、媒體設計、珠寶設計、廣告設計、燈光設計(4) 都市設計、景觀設計、動畫設計、遊戲設計、燈光設計
- (3) 346. 下列有關現代設計之發展趨勢的敘述，何者不正確？(1) 電腦、多媒體科技及網路等工具，為現今設計發展帶來革命性的改變(2) 科學與技術影響近代設計文化特色，包括造形、內容、方法與材料等(3) 基於藝術與經濟的理念結合，人性化是二十一世紀現代設計考量的首要條件(4) 自包浩斯 (Bauhaus) 以後，設計發展為專業工作，量產、標準化與符號化，成為近代設計的指標
- (4) 347. 下列何者對於現代設計教育具深遠影響且亦為現代設計思想的根源？(1) 包浩斯(2) 裝飾藝術(3) 烏姆設計學院(4) 美術工藝運動
- (4) 348. 下列有關「形式跟隨機能(Form Follows Function)」是由何者所提出？(1) 阿道夫·魯斯(Adolf Loos) (2) 奧圖·華格納(Otto Wagner) (3) 約瑟夫·霍夫曼(Josef Hoffmann) (4) 路易斯·蘇利文(Louis H. Sullivan)
- (3) 349. 下列有關「少就是多(Less is more)」的敘述，何者不正確？(1) 意在追求純粹簡練的設計美學風格(2) 提倡簡單，反對過度裝飾的設計理念(3) 最早是由蘇利文(Louis H. Sullivan) 所提出(4) 最早是由密斯凡德洛(Ludwig Mies van der Rohe) 所提出
- (4) 350. 以非具象造形的表現創作之荷蘭新造形主義(De Stijl)，其中代表人物是：(1) 蒙德里安(Mondrian)(2) 格羅佩斯(Gropius)(3) 莫理斯(Morris)(4) 羅特列克(Lautrec)
- (1) 351. 下列何者是「荷蘭風格派」最具代表性的人物？(1) 蒙德里安(Piet Cornelies Mondrian) (2) 布羅伊爾(Marcel Breuer) (3) 都斯柏格(Theo van Doesburg) (4) 里特韋爾(Gerrit Thomas Rietveld)
- (2) 352. 下列有關色彩學上色調 (Tone) 配色原則的敘述，何者不正確？(1) 相同與相似色調 Tone 系的配色，在色相、明度、彩度的感覺亦同(2) 無彩色在色彩調和搭配上不具色調配色原則的功效(3) 對比色調 Tone 系的配色，在色相、明度、彩度的感覺亦對比(4) 依色相環之排列，若彩度、明度有次序漸層的排列，可產生柔美的調和感
- (4) 353. 下列何者並非為工業設計考量？(1) 造形外觀(2) 體積尺寸(3) 材料應用(4) 品牌建立
- (4) 354. 下列對於設計的敘述，何者不正確？(1) 設計要兼顧機能性，審美性與經濟性(2) 設計是有目的，有計畫的創作活動(3) 設計是一種解決問題的行為與過程(4) 凡是造形活動都可說是設計
- (1) 355. 下列風格運動中，何者並不曾影響到包浩斯所建立的設計教育理念和模式？(1) 超現實主義(Surrealism)(2) 風格派(De Stijl)(3) 構成主義(Constructivism)(4) 新即物主義(New Objectivity)
- (2) 356. 下列何者為包浩斯在創作風格精神上的主要理念與主張？(1) 科學與視覺的研發(2) 藝術與技術的統一(3) 造形與材料的統整(4) 質感與結構的並重

- (2) 357. 下列對於普普藝術的敘述，何者不正確？(1) 即通俗藝術 (2) 1961 年首先出現在美國 (3) 是抽象表現主義的反動 (4) 影響了好萊塢電影、搖滾樂等
- (2) 358. 下列對於設計與藝術的關係敘述，何者不正確？(1) 設計是藝術的昇華 (2) 設計與藝術一樣首重個人主觀的感受與感覺 (3) 藝術是一種主觀的感受；設計是一種「客觀的」感受 (4) 設計比起藝術所要考慮的還包含心理、生理、社會、國家，乃至於整個時代背景的脈絡與思維
- (4) 359. 請問有關「環境設計」一詞，是源自於下列哪一國？(1) 美國 (2) 德國 (3) 英國 (4) 日本
- (2) 360. 下列何者是設計與藝術最大的差別之處？(1) 美觀性 (2) 實用性 (3) 創造性 (4) 價值性
- (3) 361. 下列何者是設計最重要的考量因素？(1) 藝術性 (2) 美觀性 (3) 實用性 (4) 創造性
- (1) 362. 下列對於「形式跟隨機能(Form Follows Function)」的意義描述，何者不正確？(1) 是一種反現代的設計作風 (2) 反映當時的生活與思想特徵 (3) 優良的造形設計，需能忠實地反應其功能 (4) 設計者應利用知識與技術，產生最符合目的性的有效形態
- (3) 363. 下列對於「通用設計」的敘述，何者不正確？(1) 又名「全民設計」、「全方位設計」或是「通用化設計」(2) 設計師努力在每項設計中加入各種特點，讓它們能被更多人使用 (3) 係指必須經過改良或特別設計才能為殘障者所使用的產品、環境及通訊 (4) 它所傳達的意思是：如何能被功能有障礙的人使用，就更能被所有的人使用
- (4) 364. 下列何者並非「包浩斯」學校的教師？(1) 克利 (2) 那基 (3) 蒙德里安 (4) 康丁斯基
- (4) 365. 將「新藝術運動」稱作為「自由風格」，是下列哪一個國家？(1) 法國 (2) 德國 (3) 西班牙 (4) 義大利
- (3) 366. 下列有關設計三大領域的敘述，何者不正確？(1) 工藝設計主要是屬於產品設計的範圍 (2) 室內設計主要是屬於空間設計的範圍 (3) 廣告設計主要是屬於產品設計的範圍 (4) 商業設計主要是屬於視覺傳達設計的範圍
- (1) 367. 下列有關設計運動或流派，其興起年代的先後順序，何者正確？(A. 包浩斯；B. 裝飾藝術；C. 新藝術；D. 美術工藝運動；E. 德國工藝聯盟) (1) DCEAB (2) DCBEA (3) DBCEA (4) DBCAE
- (1) 368. 下列哪一時期造形特徵，在於以感覺性、流線形曲線、非對稱的表現形式作為裝飾風格？(1) 包浩斯 (2) 新藝術 (3) 裝飾藝術 (4) 美術工藝運動
- (2) 369. 下列有關裝飾藝術的敘述，何者不正確？(1) 美國克萊斯勒大廈華麗的造形為裝飾藝術的風格 (2) 裝飾藝術的風格介於國際風格與生活風格之間 (3) 呈現出活力的彎曲線條、角度變化與描象的特質 (4) 起源於 1925 年巴黎舉辦的國際現代化工業裝飾藝術展覽會
- (4) 370. 下列何者是構成造形的第一要件？(1) 創意 (2) 色彩 (3) 質感 (4) 形態
- (2) 371. 當某物體能完全吸收光源，則我們看到這物體的顏色是？(1) 白色 (2) 黑色 (3) 藍色 (4) 紅色

- (3) 372. 下列何者為正確？(1) 橙色波長最短、綠色波長最長 (2) 橙色波長最長、綠色波長最短 (3) 紅色波長最長、紫色波長最短 (4) 紅色波長最短、紫色波長最長
- (2) 373. 有關日本色彩體系(P.C.C.S.)表色法的主要色相，何者正確？(1) 7種 (2) 6種 (3) 5種 (4) 4種
- (4) 374. 下列哪一年代為「裝飾藝術」的高峰期？(1) 1980年代 (2) 1950年代 (3) 1890年代 (4) 1930年代
- (3) 375. 下列有關「裝飾藝術運動」的敘述，何者不正確？(1) 盛行於1930年代 (2) 具有華麗、高雅、流線的特徵 (3) 是對當時工業化大量生產之反動 (4) 代表先驅為英國的格拉斯哥學派、維也納的分離派作家，及英國的麥金塔斯四人組
- (2) 376. 下列何者為視覺設計的主要機能？(1) 發想 (2) 傳達 (3) 靈感 (4) 運作
- (2) 377. 下列何者並不是產品設計的主要範疇？(1) 結構設計 (2) 色彩設計 (3) 模具開發設計 (4) 產品外觀設計
- (3) 378. 下列哪一時期強調手工藝，反對機械化的生產，推崇中世紀的手工藝風格？(1) 新藝術 (2) 工業革命 (3) 美術工藝運動 (4) 巴洛克與洛可可