

科目：

精神科護理學

系所組：

護理系碩士班乙組

1.請由下述五大層面評估，匯整出個案至少 4 項護理問題及可能的護理措施(80%)。

劉女士 56 歲，喪偶，宗教信仰為佛教；教育程度為國中肄業；入院診斷為 Major Depressive Disorder Recurrent。個案因為受不了幾年前先生口腔癌離世的打擊，情緒逐漸低落，具自殺念頭及嚴重失眠問題，整天退縮躺床，生活乏動力，有無望感及無價值感。陸陸續續就診拿藥，但自述常忘記吃藥，導致夜眠差。

入院之初護理師用五大層面評估個案的簡易結果如下：

(一)、身體層面：

個案身高 146 公分，體重 61 公斤，外觀衣著合宜整潔，身上無明顯異味。夜眠約 3-4 小時，中午午睡 1 小時，白天精神不佳。每日排便、排尿正常。無其他內外科病史。無菸、酒及咖啡使用的習慣。個案無特別休閒活動。

(二)、情緒層面：

個案情緒平穩，表情平淡，態度友善。發病時對於壓力多採逃避，情緒尚可緩解。

(三)、智能層面：

個案意識清醒，言談可切題。受幻聽(亡夫聲)干擾，個案主訴：「亡夫聲多出現在深夜，是來吵我睡覺。」認知評估方面，個案判斷力正確，定向感、記憶力、抽象思考、計算能力與一般常識，皆可清楚且正確的回答。個案病識感屬於情感性病識感的階段。

(四)、社會層面：

個案表示自己是安靜內向，較沒自信的人，不太喜歡太多人的地方。住院初期，多於病室內活動，偶爾會獨自於走廊散步，未與人互動，對職能治療參與度低。個案在原生家中排行老么，上面有一個哥哥，三個姐姐，因此從小就送到別人家寄養。個案雖與原生家庭父母及大兒子同住。但對於個案反覆發病，無法體諒，因此無法給予支持。家中有巨大債務問題，但細節交待不清。對於憂鬱症，個案多獨自面對，主訴：「家人都不太能體諒我，也沒有人會提醒我吃藥。」

※ 注意：1.考生須在「彌封答案卷」上作答。

2.本試題紙空白部份可當稿紙使用。

3.考生於作答時可否使用計算機、法典、字典或其他資料或工具，以簡章之規定為準。

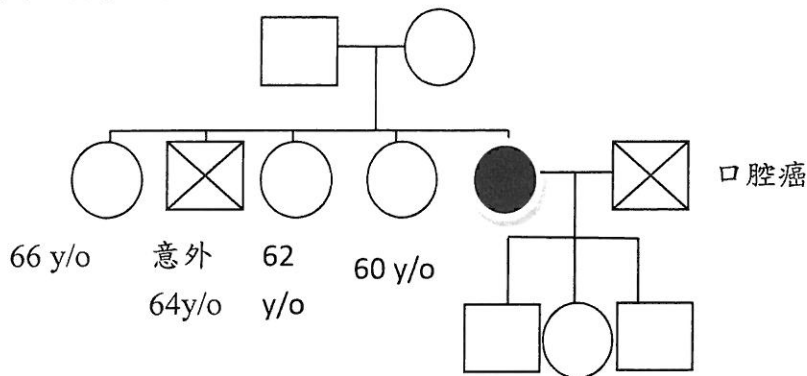
科目：

系所組：

精神科護理學

護理系碩士班乙組

其家庭樹如下：



(五)、靈性層面：

個案拜媽祖信仰佛教。個案主訴：「活到現在，沒有什麼人生計劃，只希望趕快出院賺錢，把負債還一還。」個案表示很多時候透過人生過程經驗的累積，可以讓自己學會更多，就像這次被騙，也是一個很好的學習機會。

2.請您簡譯下文(英翻中)，並提出您個人對此文的想法(20%)。

Studies show drinking red wine, in moderation, is good for your heart. Research from Harvard has shown it can reduce your risk of coronary heart disease. Beer is also high in antioxidants, research shows, which may also help prevent age-related eye diseases. Another Harvard study found that middle-aged women who drink in moderation have a better chance than nondrinkers of staying healthy as they age.

※ 注意：1.考生須在「彌封答案卷」上作答。

2.本試題紙空白部份可當稿紙使用。

3.考生於作答時可否使用計算機、法典、字典或其他資料或工具，以簡章之規定為準。