

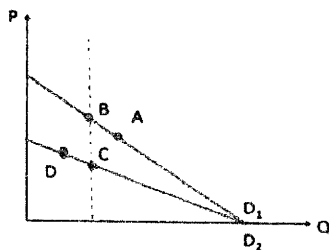
科目：經濟學

系所組：金融與國際企業學系  
金融碩士班

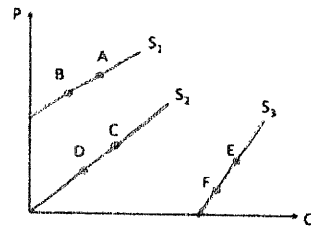
(一)一個風險規避(Risk Aversion)的投資人不會投資風險性資產(Risky Asset)嗎？請說明你的理由。(15分)

(二)請比較下面圖(a)(b)各點需求彈性(彈性值負得愈多表示彈性愈大)與供給彈性(彈性值愈大表示彈性愈大)之大小。(10分)(寫法如：B>A=C>D)

圖(a)



圖(b)



(三) 假設某消費者的效用函數為  $U=XY^2$ ，所得  $I = 600$ ，且二財貨之價格分別為  $P_x = 10$ ， $P_y = 40$ ，求  $X$  與  $Y$  的最適消費量？(5分)

(四) 某產品的生產函數為  $q=100K^{0.8}L^{0.5}$

a. 請證明：當資本固定時，勞動邊際產量是遞減的。(5分)

b. 請說明：此生產函數為規模報酬遞增、規模報酬遞減或規模報酬固定？(5分)

(五) 請證明邊際成本線(MC)必通過平均成本線(AC)的最低點。(10分)

(六)假設某獨占廠商有兩個工廠，其成本函數分別為：

工廠 1： $C_1(Q_1) = 10Q_1^2$

工廠 2： $C_2(Q_2) = 20Q_2^2$

廠商所面對的需求曲線為  $P=700-5Q$ ，其中  $Q$  為總產出，即  $Q=Q_1+Q_2$ 。

a. 計算利潤最大化下之  $Q_1$ 、 $Q_2$ 、 $Q$  及  $P$ 。(5分)

b. 假設工廠 1 的勞動成本上升，而工廠 2 的勞動成本維持不變，則廠商的產出與訂價會如何調整？增加或減少？(包括  $Q_1$ 、 $Q_2$ 、 $Q$  及  $P$ ) (10分)

※ 注意：1.考生須在「彌封答案卷」上作答。

2.本試題紙空白部份可當稿紙使用。

3.考生於作答時可否使用計算機、法典、字典或其他資料或工具，以簡章之規定為準。

科目：

經濟學

系所組：金融與國際企業學系  
金融碩士班

(七)

- a. 假設台灣未來一年的預期通貨膨脹率是 3%，美國未來一年的預期通貨膨脹率是 4%；根據購買力平價 (PPP) 條件的近似式，可知台灣的幣值 (US\$/NT\$) 應會上升多少 (%)？(5 分)
- b. 假設目前美元一年期定存利率是 2.2%，歐元一年期定存利率是 3.5%，即期匯率是：€1=US\$1.36。根據利率平價 (IRP) 條件，可算出一年期遠期匯率 (US\$/€) 為何？(5 分)

(八)

- a. 近來，若干國家(如美國、日本)試圖透過貨幣寬鬆政策以提振經濟，請試以圖形解析貨幣供給增加的短期總體效果。(5 分)
- b. 最近新台幣對美元小幅貶值，試條理分析其對總體經濟的影響。(5 分)

(九) 請說明：相對於理想物價指數 (Ideal cost-of-living index)，拉氏物價指數 (Laspeyres Index) 為何會產生高估的現象。(5 分)

(十) 試解釋下列專有名詞

- a. 稟賦效果 (endowment effect) (5 分)
- b. 損失趨避 (loss aversion) (5 分)

※ 注意：1. 考生須在「彌封答案卷」上作答。

2. 本試題紙空白部份可當稿紙使用。

3. 考生於作答時可否使用計算機、法典、字典或其他資料或工具，以簡章之規定為準。