

科目：創意思考 系所組：輔仁大學應用美術所

應用美術所的教授領域為視覺傳達、電腦動畫、金工產品、室內設計，所以請就下面各組之考題選擇一題作答〈僅能四擇一，多作無益〉。

**視覺傳達組試題**本組試題共一題，總分100分。

(一)、命題：設計並繪製「環保紙杯」創意平面廣告草圖六式。

(二)、說明：

1. 創意目的：美國去年一年消耗掉三百八十億 (38,000,000,000) 個紙杯；其實，單單是台灣的公家機關一年也用掉 3500 萬個紙杯。試想，若都是由樹木或塑膠為原物料，將會對環境有多大危害？假設現在有一個台灣的紙杯公司，以玉米為原料，製作可分解的杯子，非常環保；請大家為此公司的環保杯子設計廣告，透過創意、透過視覺，告訴世人「使用環保紙杯」的重要性，透過「真正有創意」的溝通，達到行銷的目的。
2. 對象 & 調性：對象為所有人類 (各年齡層均可)。溝通調性不拘。
3. 創意評分重點：希望作品是原汁原味的第一手創意，讓觀者過目不忘；重點在於表達此公司紙杯符合「環保」的意念。以下面三張例子來說：圖1並未表達廣告的主體—紙杯，僅表達少砍伐樹木意念。圖2雖以杯子為主體，但並未突顯出產品具環保性。圖3杯子長出一抹新綠，較合主題。
4. 媒材 & 繪製：以鉛筆表現意念即可，簡單上彩亦可，略加明暗亦可；但評分關鍵在「創意」。六張草圖平均分布於答題紙上，每張草圖寬高不得小於8×10公分，橫豎不拘。
5. 標題 & 文案：標題與文案可有可無，可用「示意」方式處理。(如以若干橫線代表文案)

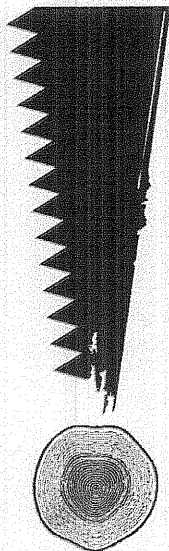


圖1

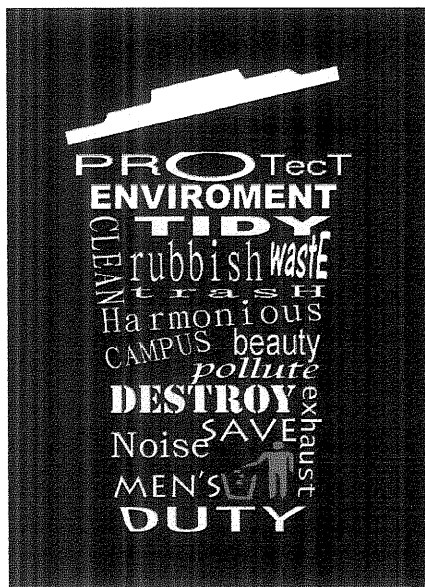


圖2

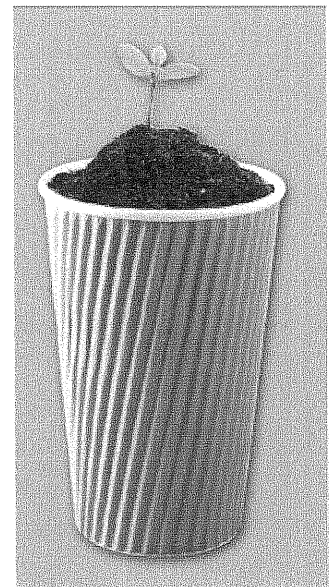


圖3

**金工產品組試題**本組試題共一題，總分 100 分。

隨著高齡化社會來臨，“高齡設計”將是設計領域一項重要發展方向。請就您對高齡使用者族群（年齡 65 歲以上使用者稱之）的觀點，設計一款符合高齡女性之手鐲產品，並完成以下設計內容：

高齡使用者族群特性分析（例如，高齡者喜好與生活型態分析）。--30%

根據分析結果進行概念設計草圖繪製（至少五案，彩色黑白不限）。--30%

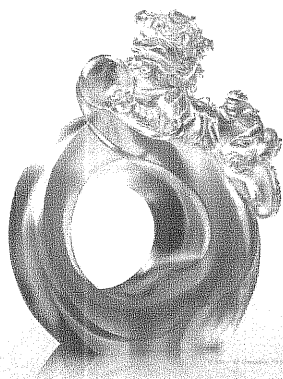
請從構想草圖中挑選一案，繪製透視表現圖與三視圖（彩色黑白不限）。--30%

設計特點說明。--10%

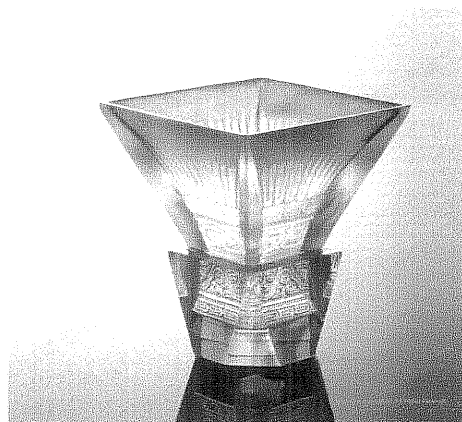
**室內設計組試題**本組試題共一題，總分 100 分。

（一）命題：台灣文創品牌之展示空間設計

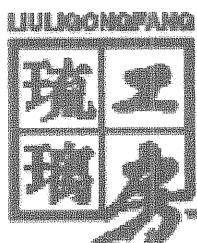
文化創意產業依循體驗經濟與美學經濟之脈絡，以多元的價值發展為主體，將外顯的美感風格與內隱的生活風格體驗呈現在產業的活動上。文創空間設計首重說故事的能力與空間情境之塑造，而觀光工廠擁有無形與有形的效益，希望讓每一位心滿意足離開的訪客，都將是觀光工廠本身免費的宣傳大使，也期望顧客再光顧的意願能提升。琉璃工房是楊惠姍、張毅在 1987 年於台灣淡水創立的琉璃工作室，目前於亞洲與歐、美等地設立七十家藝廊，已成為當今華人世界最大的琉璃藝術與文化品牌，有超過 20 件作品，獲世界級重要博物館永久典藏。張毅所提出的「工藝倫理」的概念，一直是琉璃工房的創作準則，首重材質的熟悉與「親自動手做」的概念，以一個「小我」去面對關照整個歷史與傳統之價值的「謙虛」想法，並掌握永遠創造靈魂之限量概念。琉璃工房選擇早在西漢就存在的「脫蠟鑄造」技法，帶來歷史啟發與文化情感歸屬；讓琉璃工房作品成為具哲學思想的藝術及展現民族文化特質之琉璃品牌。琉璃工房的牡丹花包裝設計，是來自江寧織造局的蘇繡牡丹，楊惠姍說：「我希望琉璃工房的作品包裝袋，直覺就是文化中國的質感。而且，送禮的人揚眉吐氣，收禮的人看得喜氣洋洋。」



圖一 躍獅迎祥 /單價：NT\$ 7320  
尺寸：4.2x8.4x11.4 cm 全球限量：4600 件



圖二 醉知己 /單價：NT\$ 10150 尺  
寸：9.5x9.5x10.9 cm 全球限量：3800 件



台灣文創品牌之展示空間設計

請依據上述對於琉璃工房企業核心知識之描述，在一個 15 公尺\*15 公尺的空間中(樓高 320cm/約 68 坪左右)，創造一個兼具企業核心知識及體驗經濟兩項特徵的琉璃工房文創品牌展示空間設計。

(二) 說明：設計要求：

- 1.設計概念說明(說明文字宜精簡在 300 字以內,可以輔助設計概念簡圖(Diagram)來表達設計想法。)
- 2.請呈現琉璃工房展示空間的外觀立面設計圖(一張)。
- 3.琉璃工房展示空間全區透視圖(一張)。
- 4.設計圖說請用徒手繪製(可上彩),圖面大小與比例請就所提供之答案紙自由安排。

**電腦動畫組試題**本組試題共一題,總分 100 分。

題目:請根據此幅插畫,發揮想像力,編寫一篇 500 字以上之短篇故事(以文字書寫在紙上)。

並另外畫 20 格以上之分鏡腳本,將此篇故事之靜態腳本完整呈現(可使用鉛筆、原子筆、簽字筆繪製,但力求畫面之清楚呈現,可參考所附的 STORYBOARD,在紙上自行繪製所需要的直式分鏡腳本格式。注意事項:1.故事角色以插畫提供之角色為基準,請勿再增加。

- 2.請按照已提供之角色圖像思考繪製所有角色不同角度面向(如:正面、側面、背面...等),在分鏡腳本當中適時呈現。
- 3.編寫故事當中所需的道具,可自由增加設計(不局限在畫面中出現的道具)。
- 4.編寫故事之發生場景,可自由設計(不局限在單一場景)。
- 5.評分標準:文字故事 35%,分鏡腳本設計 40%,繪畫表現 25%



編號

page

**畫面說明 畫面文字 畫面 旁白 音效 時間**


- ※ 注意：1. 考生須在「彌封答案卷」上作答。  
2. 本試題紙空白部份可當稿紙使用。  
3. 考生於作答時可否使用計算機、法典、字典或其他資料或工具，以簡章之規定為準。