

系所組別： 建築學系丙、丁組

考試科目： 建築設計

考試日期： 0226，節次： 1-4

題目：社區環境資訊暨教育中心（100%）

一、背景說明：

99 年「環境教育法」公布實施，規定機關、公營事業、學校的員工、教師、學生每年必須接受四小時之環境教育，內容可為課程、聽演講、參訪、體驗、實做等等。實施地點則是經過認證的環境教育中心或具有環境教育相當能力的社區。南部某社區環境教育資源豐富，從事社區營造已有成果，是著名之生態社區，亦是相當知名的生態旅遊地點。理事長等社區領導人士希望將社區中的一座廢棄房舍改建為社區的環境教育中心，準備將整個社區認證為合格的環境教育場所。

二、基地：

基地位於台南市鄉間的某社區中，地勢平坦。東側臨 4 米產業道路，南面臨 16 米鄉道。後方為興建於日本時代的國小，已有百年歷史。鄉道對面的教堂為世界級建築大師於 1960 年代之作品，經常有建築、文化界人士參觀。經鄉道向西行四百公尺，即可到達社區的中心地帶，此處某些建築還保有清末、日據時代的風格。

基地內的廢棄房舍為某民間機構所屬，亦為 1960 年左右之建物，該機構已承諾社區可無償借用，社區得改建之，唯改建經費需社區自行籌措。此即將成立之社區資訊教育中心，除供訪客與居民做環境教育使用以外，亦可作為居民日常聚會、活動之用。社區兒童並可運用此地作為課後學習之場所。

三、空間需求：

- 資訊及服務櫃臺：提供社區生態、人文環境以及旅遊資訊、諮詢等服務。
- 展示空間：展示地區生態環境、文物，當地人士作品等等。考慮長期、短期等不同形式之展示，所需空間形式可能不同。
- 小型表演之舞台或角落：提供音樂或脫口秀等小型藝文表演場所。
- 教室：2 間，作為教育訓練或會議之用。考慮彈性隔間與彈性使用。
- 資訊室（或角落）：備有書面及電子資料以供查詢，放置閱覽桌，書架，並備有電腦 4 台，提供查詢當地環境資訊及做為當地居民上網之用。
- 室內餐飲空間房：提供訪客或居民簡餐、飲料。座位約 40 席。可考慮戶外席位。
- 廚房：準備簡餐之小型廚房及其應有之儲貨場所。考慮卸貨之方便性。
- 廁所：具足夠間數，男女分設，供訪客及工作人員使用。

(背面仍有題目,請繼續作答)

系所組別： 建築學系丙、丁組

考試科目： 建築設計

考試日期：0226，節次：1-4

- 腳踏車出租處：出租腳踏車給社區訪客。30 輛腳踏車停放、借還。
- 停車場：遊覽車 2 車位。小轎車 8 車位。機踏車 20 輛。
- 庭園：各式活動及休憩行為。
- 其他室內外必要空間。
- 建蔽率：40% 以下。容積率 100% 以下。盡量減小不必要之建蔽與容積，以符合生態原則。

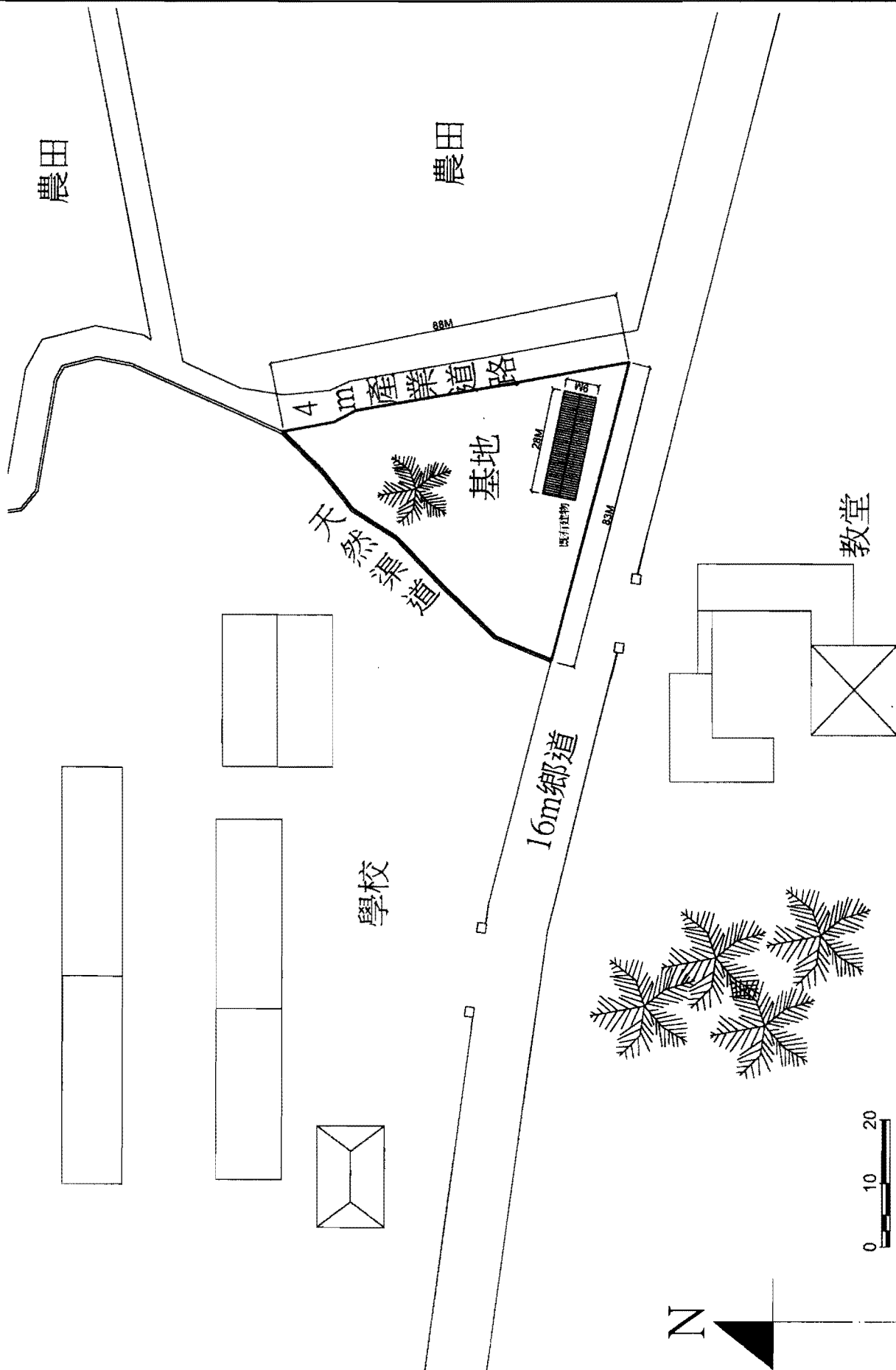
四、設計要點：

- 本中心除原本加強磚造之房舍以外，可以依需求增建，形式不拘。原本房舍可改建，不可完全拆除，以舊建物再利用為原則。
- 本中心應盡量表現「生態建築」之意象，以符合本社區為「生態社區」意涵，以及從事「生態旅遊」之宗旨。
- 考慮團體型態之聚會或討論行為：各種大小團體之聚會，可用包廂或座位區劃加以區隔。
- 建物之平面及造型應能反應台灣南部炎熱氣候特徵。
- 自然之通風採光為重要訴求，以減少不必要之能源消耗。
- 考慮無障礙空間之設置。
- 充分考慮戶外環境及景觀設計。戶外庭園使用應考慮南部天氣型態。

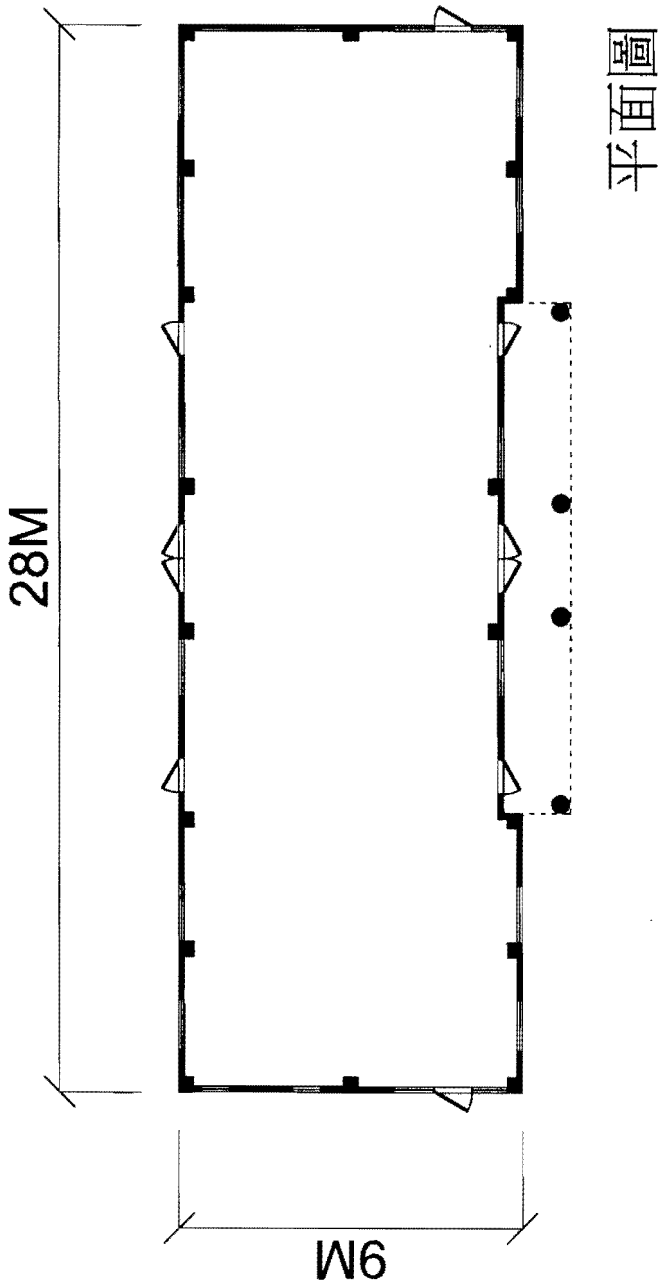
五、圖面要求（比例尺自訂）：頁 2

- 使用分析與設計構想說明（20%）
- 全區配置圖（包括景觀設計）（30%）
- 各層平面圖（25%）
- 重要立面（10%）
- 重要剖面，重要細部圖（10%）
- 其他有助於表達設計構想之圖面（5%）

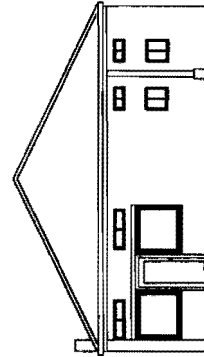
基地圖



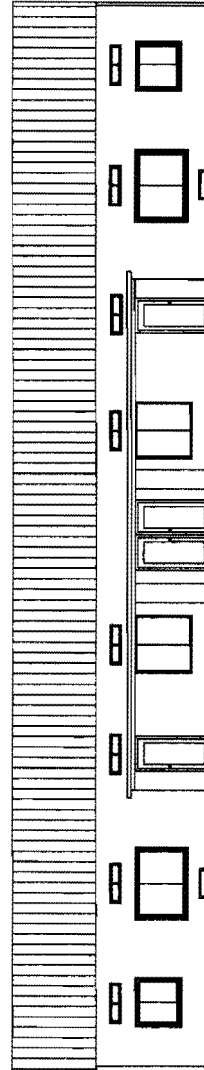
(背面仍有題目,請繼續作答)



平面圖



東向立面圖



南向立面圖

3M

