

※ 考生請注意：本試題不可使用計算機。請於答案卷(卡)作答，於本試題紙上作答者，不予計分。

壹、選擇題，選出最適答案 (共 75 分，每題 3 分)

1. 廠商 A 與廠商 B 可以決定是否要進行研發 (R&D)，

研發雖然非常耗成本，不過卻能提升產品品質與增加產品銷售量。廠商 A 與廠商 B 研發的償付矩陣 (Payoff Matrix) 如右表，請問廠商 A 的最佳策略為何？

- (A) 只有在廠商 B 做研發時，廠商 A 才會做
- (B) 不論廠商 B 策略為何，廠商 A 都不會做
- (C) 只有在廠商 B 不做研發時，廠商 A 才會做
- (D) 不論廠商 B 策略為何，廠商 A 都會做

		廠商 A	
		R&D	No R&D
廠商 B	R & D	\$25	-\$3
	No R&D	\$60	\$50
		-\$3	\$35

2. 小強目前身上有 25 元，且想要拿這些錢來買蘋果與香蕉，假設蘋果一顆 10 元，香蕉一根 5 元，蘋果與香蕉的消費量與邊際效用關係如右表，請問小強最佳的消費組合為何？

- (A) 5 根香蕉
- (B) 1 顆蘋果與 3 根香蕉
- (C) 3 顆蘋果與 2 根香蕉
- (D) 2 顆蘋果與 1 根香蕉

$Q_{\text{蘋果}}$	$MU_{\text{蘋果}}$	$Q_{\text{香蕉}}$	$MU_{\text{香蕉}}$
1	100	1	40
2	80	2	35
3	35	3	25
4	25	4	20
5	10	5	15
6	5	6	10

3. 請問如何導出公共財的需求線？

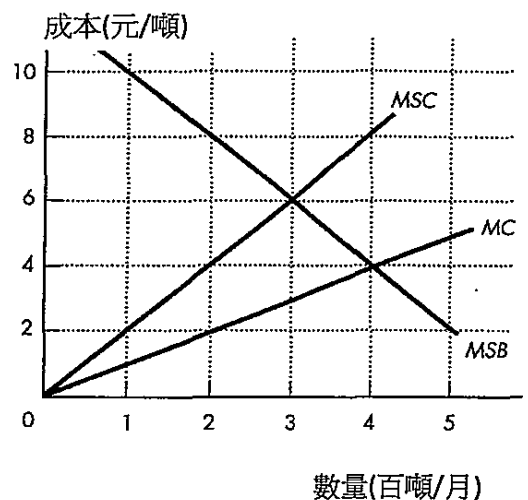
- (A) 垂直加總所有個人的總效益曲線
- (B) 水平加總所有個人的總效益曲線
- (C) 垂直加總所有個人的邊際效益曲線
- (D) 水平加總所有個人的邊際效益曲線

4. 根據巴羅－李嘉圖效果 (Ricardo-Barro effect)

- (A) 政府赤字會使實質利率上升
- (B) 當政府赤字時，家戶儲蓄會增加
- (C) 政府赤字會提高家戶預期未來可支配所得
- (D) 納稅人無法預知政府赤字是否隱含未來稅率會上升

5. 右圖為鱈魚的邊際私人成本曲線 (Marginal Private Cost Curve, MC)、邊際社會成本曲線 (Marginal Social Cost Curve, MSC) 以及邊際社會效益曲線 (Marginal Social Benefit Curve, MSB)。假設現在政府為了預防過度捕撈而實施總量管制，請問政府會將管制量設在

- (A) 0 噸
- (B) 每個月 300 噸
- (C) 每個月 400 噸
- (D) 以上皆非

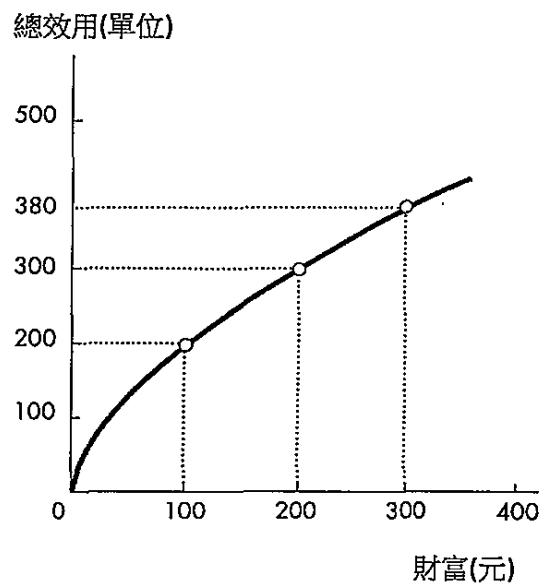


6. 大多的經濟學家都認為教育的邊際私人效益 (Marginal Private Benefit)

- (A) 小於邊際社會效益
- (B) 等於邊際社會成本
- (C) 等於邊際社會效益
- (D) 大於邊際社會效益

7. 右圖為小強的效用函數，假設現在小強有兩個投資方案，且兩個方案互斥，第一個方案確定能獲得 200 元收益，第二個方案有 0.4 的機率獲得 100 元，有 0.6 的機率獲得 300 元，請問根據小強的效用函數，他會如何做選擇？

- (A) 選擇方案一
- (B) 選擇方案二
- (C) 方案一與方案二結果一致
- (D) 資訊不足，無法判斷



8. 右表為勞動產出關係表，在邊際產量極大化下，最適勞動投入量為

- (A) 2 個人
- (B) 5 個人
- (C) 3 個人
- (D) 4 個人

勞動人數	總產量 (TP)	邊際產量 (MP)	平均產量 (AP)
0	0		
1		3	
2			4.5
3	14		
4		3	
5	19		
6		1	

9. 在個人效用極大化下，下列敘述何者正確？

- I. 每樣商品所帶來的邊際效用相同
- II. 已達到最高的效用水平
- III. 已花完所有的預算

- (A) I, II, III 皆正確
- (B) II 與 III
- (C) I 與 III
- (D) I 與 II

10. 在平常日，當玫瑰花價格為 1 元時，成交量為 80 朵，當情人節到來，玫瑰花價格漲至 2 元時，成交量為 320 朵，則\_\_\_\_\_

- (A) 玫瑰花的供給彈性為 1.8
- (B) 玫瑰花的供給彈性為 0.55
- (C) 玫瑰花的 demand 彈性為 1.8
- (D) 玫瑰花的 demand 彈性為 0.55

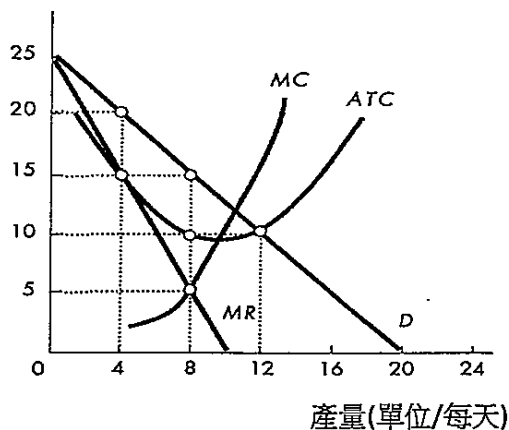
11. 根據拉弗曲線 (Laffer Curve)，當稅率提高時，則

- (A) 不會改變總稅收
- (B) 總稅收會增加
- (C) 總稅收會減少
- (D) 總稅收變動方向不一定

12. 右圖為\_\_\_\_\_廠商在\_\_\_\_\_的需求線與成本線

- (A) 完全競爭；短期
- (B) 完全競爭；長期
- (C) 獨占性競爭；短期
- (D) 獨占性競爭；長期

價格與成本(元/單位)



13. 小強在繼承龐大的遺產後決定辭去工作退休，這個情況稱為

- (A) 結構性失業
- (B) 摩擦性失業
- (C) 循環性失業
- (D) 以上皆非

14. 下列何者會使總和 demand 曲線右移？

- (A) 減稅
- (B) 利率上升
- (C) 政府支出減少
- (D) 國外所得減少

15. 假設石油價格短暫性增加，則

- (A) 長期總和供給曲線左移
- (B) 短期總和供給曲線左移
- (C) 短期總和供給曲線右移
- (D) 長期總和供給曲線與短期總和供給曲線皆左移

16. 當物價水準改變時，則

- (A) 總合支出曲線 (AE) 與總和供給曲線 (AD) 反方向變動
- (B) 沿著總合支出曲線 (AE) 線上點的移動以及移動總和供給曲線 (AD)
- (C) 總合支出曲線 (AE) 與總和供給曲線 (AD) 同方向變動
- (D) 沿著總和供給曲線 (AD) 線上點的移動以及移動總合支出曲線 (AE)

17. 在短期菲利普曲線 (Short-run Phillips Curve) 下，

- (A) 通貨膨脹率不變
- (B) 物價水準不變
- (C) 預期通貨膨脹率不變
- (D) 失業率不變

18. 傾銷 (Dumping) 是指

- (A) 出口廠商以低於成本價銷售商品
- (B) 出口廠商將劣質品銷售於國外
- (C) 出口廠商處置廢棄物
- (D) 出口廠商污染國際水域

19. 在開放經濟體系中，進行國際貿易的出口商，則其出口品在國內市場中的消費者剩餘會\_\_\_\_\_，生產者剩餘會\_\_\_\_\_，總剩餘會\_\_\_\_\_。

- (A) 減少；增加；減少
- (B) 增加；減少；增加
- (C) 不變；增加；增加
- (D) 減少；增加；增加

20. 設定最低工資會產生

- I. 增加勞動供給
  - II. 增加勞動供給量
  - III. 減少勞動需求
- (A) I 與 III 正確  
 (B) I, II, III 皆正確  
 (C) I 正確  
 (D) II 正確

21. 完全廠商在長期均衡下

- (A)  $P = MC > ATC$   
 (B)  $P = MC = ATC = MR$   
 (C)  $MR = P = ATC = AFC$   
 (D)  $MR = MC = AFC$

22. 小強是一個風險趨避者，則當他買保險來分散風險時

- (A) 他的效用將超過預期效用  
 (B) 他的財富將超過預期財富  
 (C) 他可以獲得在確定情況下的財富  
 (D) 以上皆是

23. 由右表資訊可計算出 GDP 為

- (A) 195 百萬元  
 (B) 140 百萬元  
 (C) 185 百萬元  
 (D) 145 百萬元

項目	元(百萬)
個人消費支出	80
政府支出	30
淨稅收	35
國內私人投資毛額	20
進口	10
出口	20

24. 當勞動市場位於充分就業水準下

- (A) 市場上沒有失業人口  
 (B) 勞動無剩餘以及短缺  
 (C) 名目工資等於實質工資  
 (D) 沒有職缺存在

25. 當美國聯準會升息，則美元需求會\_\_\_\_\_，匯率會\_\_\_\_\_

- (A) 減少；升高  
 (B) 減少；降低  
 (C) 增加；升高  
 (D) 增加；降低

## 貳、非選題 (共 25 分)

1. Anthony Downs 在 1957 年期出版的 *An Economic Theory of Democracy* 一書中提出「理性的無知」(rational ignorance) 的概念。

- (1) 請問何謂「理性的無知」？並舉一例說明。(5 分)
- (2) 請提出可能解決的方法。(5 分)

2. 霏霏國的雲霧島上有兩間工廠：白鵝洗衣廠與灰狗煉鋼廠。灰狗煉鋼廠每生產 1 噸的鋼鐵，會使白鵝洗衣廠額外多花 100 美元處理煙塵，才能讓水洗的衣服晾乾後能潔淨而達到顧客的要求。鋼鐵的市價為每噸 650 美元，灰狗煉鋼廠自身生產的邊際成本 (未處理煙塵時) 如下表所示：

鋼鐵(噸)	2	3	4	5	6	7	8
邊際成本(美元)	495	545	595	645	695	745	795

- (1) 在未考慮污染的狀況下，灰狗煉鋼廠達到利潤極大的產量為幾公噸？(5 分，未說明不給分)。
- (2) 因空氣污染所造成的損失，白鵝洗衣廠向法院控告灰狗煉鋼廠。
  - 甲、若法官判決灰狗煉鋼廠敗訴，需要賠償白鵝洗衣廠的損失。在雙方願意進行訴訟後談判且沒有交易成本下，請問灰狗煉鋼廠的最適產出為幾公噸？是社會最適產量嗎？(5 分，未說明不予給分。此外，為簡化分析，假設白鵝洗衣廠只要求每噸鋼鐵的生產須付 100 美元的損失。)
  - 乙、若法官判決白鵝洗衣廠敗訴，灰狗煉鋼廠有權污染。在雙方願意進行訴訟後談判且沒有交易成本下，請問灰狗煉鋼廠的最適產出為幾公噸？是社會最適產量嗎？(5 分，未說明不予給分。此外，為簡化分析，假設白鵝洗衣廠對每噸鋼鐵的生產最多只願意付 100 元。)